

DOS commands

နှင့်

လက်တွေ့အသုံးများ

သန်းထိုက် (ရွှေရိပ်)

DOS Commands

နွဲ့

လက်တွေ့အသုံးများ

သန်းထိုက်(ရွှေရိပ်)

၁၀ အုပ်မြောက်အထူးတင်ဆက်မှု

ဖြန့်ချိရေး

မုက်ပွင့်စာပေ

အမှတ်(၃၆၇)၊ ဗိုလ်ချုပ်အောင်ဆန်းလမ်း၊

ဗိုလ်ဆွန်ပက်လမ်းထိပ်၊ ပန်းဘဲတန်းမြို့နယ်၊ ရန်ကုန်။

ဖုန်း - ၇၀၀၅၇၉၊ ၀၉၇၃၀၀၂၉၆၅၊ ၀၉၅၁၄၈၅၅၈

မော်ကွန်းတစ်ခုရေးထိုးခြင်း

ကွယ်လွန်သွားပြီဖြစ်တဲ့ ကျေးဇူးရှင်မွေးမေမေ၊
ကျေးမွေးပညာသင်ပေးခဲ့တဲ့ ကျေးဇူးရှင်ဖေဖေ၊
ဘဝလက်တွဲဖော် ချစ်ဇနီးနှင့်အမိအဖ၊
ပညာရပ်အဖုံဖုံကို နည်းအစုံဖြင့်သင်ယူခဲ့ရသော သင်မြင်ကြားဆရာများ၊
နိုင်ငံတကာရပ်စေးမြေခြားမှ သူငယ်ချင်းများ၊
အကူအညီပေးခဲ့သော/ ပေးနေသော မိတ်ဆွေကောင်းများ၊
တစ်စုံတစ်ခုပေးခဲ့သောသူများ၊
တပည့်များ၊
အားလုံးအပါအဝင်
ယခု ၁၀ အုပ်မြောက်အထိအားပေးခဲ့ကြတဲ့
စာဖတ်ပရိသတ်များအားလုံးနှင့်
၁၀ အုပ်မြောက်သည်အထိ ပံ့ပိုးကူညီ၊ ထုတ်ဝေပေးခဲ့သော
မျက်ပွင့်စာပေတိုက်အား
ကျေးဇူးကဗ္ဗည်းတင်ရေးထိုးအပ်ပါကြောင်း ----

သန်းထိုက်(ရွှေဂိုဏ်)

DOS Commands နှင့် လက်တွေ့အသုံးများ

ပါဝင်သောအခန်းကဏ္ဍများ

အခန်း(၁)

DOS Command များကိုအစပြုလေ့လာခြင်း

အခန်း(၂)

Command For Windows 7

အခန်း(၃)

Command Prompt For Registry Editor

အခန်း(၄)

Networking ဆိုင်ရာအသုံးဝင် Commands

အခန်း(၅)

MS- DOS Command Prompt Windows Setting

အခန်း(၆)

Direct Open on Command Prompt ကိုလေ့လာခြင်း

အခန်း(၇)

Batch Command or Batch File Program

များကိုလေ့လာခြင်း

DOS Commands နှင့် လက်တွေ့အသုံးများ

အကြောင်းအရာ

စာမျက်နှာ

အခန်း(၁) DOS Command များကိုအစပြုလေ့လာခြင်း

၁။	DOS ဆိုသည်မှာ	၂
၂။	Microsoft DOS ဖန်တီးခဲ့သောသမိုင်းကြောင်း	၄
၃။	OS များကိုလေ့လာခြင်း	၅
၄။	သိထားရမည့် Harddisk Format Type များ	၆
၅။	Administrative Privileges လိုတောင်းခံလာတဲ့အခါ	၈
၆။	အသုံးများသော Command key များ	၉
၇။	Directory ဖော်ပြပုံကိုလေ့လာခြင်း	၁၀
၈။	File Type များကိုလေ့လာခြင်း	၁၂
၉။	Directory View Setting Command	၁၅
၁၀။	Make Directory	၁၉
၁၁။	သိထားသင့်စရာအမည်ပေးရန်မှာ	၂၁
၁၂။	Delete နှင့် Attrib လုပ်ဆောင်ပုံများအကြောင်း	၂၂
၁၃။	ကူးယူခြင်းဆိုင်ရာလုပ်ငန်းခွင် (Data Backup)	၂၉

DOS Commands နှင့် လက်တွေ့အသုံးများ

အကြောင်းအရာ

စာမျက်နှာ

အခန်း(၂) Command For Windows 7

၁၄။	Break လုပ်ဖို့လိုလျှင်	၃၆
၁၅။	File Extension များကိုလေ့လာဖို့	၃၆
၁၆။	Harddisk ကိုစစ်ဆေးဖို့	၃၇
၁၇။	Harddisk အတွင်းမှဖိုင်များကိုနေရာပြန်စီမံ	၃၉
၁၈။	Driver စာရင်းကိုလေ့လာလိုလျှင်	၄၁
၁၉။	ကွန်ပျူတာတွင်တပ်ဆင်ထားသည့်များကိုလေ့လာဖို့	၄၂
၂၀။	နောက်ကွယ်မှမောင်းနှင်နေသော Program များကို ရှာဖွေခြင်း	၄၄
၂၁။	နောက်ကွယ်မှမောင်းနှင်နေသော Program များကို ပိတ်ဖို့	၄၅

DOS Commands နှင့် လက်တွေ့အသုံးများ

အကြောင်းအရာ

စာမျက်နှာ

အခန်း(၃) Command Prompt For Registry Editor

၂၂။	Registry Backup(ပထမနည်းလမ်း)	၄၈
၂၃။	Registry Backup(ဒုတိယနည်းလမ်း)	၅၀
၂၄။	Registry တည်ဆောက်ပုံဦးစွာလေ့လာခြင်း	၅၂
၂၅။	Registry လက်တွေ့အသုံးချလမ်းညွှန်မှုများ	၅၅

အခန်း(၄) Networking ဆိုင်ရာအသုံးဝင် Command များ

၂၆။	Use for Networking Command Line	၅၈
၂၇။	IP Information တွေ့လေ့လာဖို့	၆၀
၂၈။	TCP/IP ချိတ်ဆက်မှုကိုစစ်ဆေးခြင်း	၆၁
၂၉။	အခြား Command များကိုလေ့လာခြင်း	၆၃
၃၀။	Command ဖြင့် IP Address ထည့်သွင်းချိတ်ဆက်ခြင်း	၆၆
၃၁။	Networking ဆိုင်ရာ Command Formula များ	၆၉

DOS Commands နှင့် လက်တွေ့အသုံးများ

အကြောင်းအရာ

စာမျက်နှာ

အခန်း(၅) MS-DOS Command Prompt Windows Setting

၃၂။ MS-DOS မြင်ကွင်းနှင့်အတွင်း Setting များကို ပြင်ဆင်ခြင်း	၇၄
--	----

အခန်း(၆) Direct Open on Command Prompt များကိုလေ့လာခြင်း	၇၉
--	----

အခန်း(၇) MS-DOS Command Prompt Windows Setting

၃၃။ Batch File လုပ်ဆောင်မှုများ	၈၈
၃၄။ Batch File တွင်သုံးသော Key Word များ	၈၉
၃၅။ Batch File များတည်ဆောက်ခြင်း	၉၁
၃၆။ နမူနာတစ်ခုဖန်တီးကြည့်ခြင်း	၉၂
၂၇။ Registry Editor ကိုပိတ်ခြင်းဖွင့်ခြင်း	၉၅
၂၈။ IP Address Control Batch File	၉၉
၂၉။ အလွယ်တကူ Backup ပြုလုပ်ခြင်း	၁၀၂
၃၀။ Autorun.inf ကို USB မှာရှင်းထုတ်ခြင်း	၁၀၅
၃၁။ Special Deleting လုပ်နိုင်ဖို့အတွက်	၁၀၈

စကားဦးဆိုရသော်

DOS Command တွေကိုယခုခေတ်လူငယ်တွေစိမ်းလာကြပါတယ်။ ပြီးခဲ့တဲ့ နှစ်တွေက Viurs တွေဟာ DOS Command တွေအောက်မှာကျဆုံးခဲ့ရပါတယ်။ ဒီမှာပဲ IT ပတ်ဝန်းကျင်မှာ DOS ဆိုတာ ရေပန်းစားခဲ့တာပေါ့။

ဒီ DOS Command စာအုပ်လေးရေးပေးပါဆိုပြီး အနယ်နယ်အရပ်ရပ်က စာဖတ်သူတွေကတောင်းဆိုလာတာနဲ့ စာရေးသူကလည်း ရေးချင်တာနဲ့တိုက်ဆိုင် သွားတော့ ဒီစာအုပ်လေးကိုမွေးဖွားခဲ့တာပါ။

လက်ရှိ ခေတ်မှီ OS ကလည်း Windows 7 ဖြစ်လာတော့ တန်းဝင်အောင် ညှိပြီးရေးခဲ့ရပါတယ်။ ရေးတော့မှသိလာရတာက ယခင်ရေးခဲ့တဲ့ စာအုပ်ကြီးတွေထက် ယခု ပီစီလေးကခက်နေတာပါပဲ။

စာရေးသူ နည်းပညာစာအုပ်လောကထဲဝင်လာတာ ၁ နှစ်စွန်းခဲ့ချိန်မှာ ယခုစာအုပ်ဟာ ၁၀ အုပ်မြောက်ပါ။ ဒါကြောင့်လည်း ပါးပါးလေးပေမယ့် အဆီအနှစ်များအောင် အထူးဂရုစိုက်ဖန်တီးထားပါတယ်။

နည်းပညာကထင်သလောက်မလွယ်ရတဲ့ကြားထဲ၊ မိသားစုရေးတွေကြောင့် အချိန်တွေကိုမနည်းလှပြီးရေးခဲ့ရပြီး၊ စိတ်ပင်ပန်းမှုအရမ်းများတဲ့စာအုပ်လည်းဖြစ် ခဲ့တော့ ၁၀ အုပ်မြောက်အမှတ်တရဖြစ်သွားသလိုပါပဲ။

မြန်မာဘာသာ နည်းပညာစာအုပ်တွေကြားမှာ စာဖတ်သူကိုအားဖြည့် ပေးမယ့် အဖြည့်ခံစာအုပ်လေးသာဖြစ်ခဲ့လျှင် စာရေးသူပင်ပန်းသမျှ ချွေးသိပ်ရမှာပါ။

ဝါသနာအခြေခံတဲ့ ကွန်ပျူတာလေ့လာသူတိုင်းအတွက် အကောင်းဆုံး မဟုတ်တောင် မြူမှုန်မှုန်အထောက်အကူဖြစ်ခဲ့လျှင် -----

ဆရာတစ်ဦး ဆုံးမခဲ့တဲ့ကားလေးတစ်ခွန်းကို စာဖတ်သူများကို လက်ဆောင်ပေးလိုက်ပါ့မယ်။

"ဝါသနာ = ဗီဇ = ပီရီယာ = လုံ့လ

အချိုးညီပေါင်းစပ်တတ်လျှင်

ပန်းတိုင်ဆိုတာ လက်တစ်ကမ်းမှာပါ "

ကျေးဇူးတင်လျှက်

သန်းထိုက်(ရွှေရိပ်)

အခန်း (၁)

DOS Command

များကို အစပြု
လေ့လာခြင်း

DOS ဆိုသည်မှာ -----

ကွန်ပျူတာဆိုတဲ့နည်းပညာရပ်ခရီးဒီနေ့၊ ဒီအခြေအနေရောက်လာဖို့ DOS ဆိုတာကနေစတင်ခဲ့တာပါ။

Disk Operating System ဆိုတဲ့အမည်အရှည်ကို အလွယ်ခေါ် DOS လို့ လူသိများခဲ့ပါတယ်။

Windows 95 စတင်မှုမှသည် Windows XP အထိ DOS ရဲ့သက်ရောက်မှုတွေ စိုးမိုးခဲ့ပါတယ်။ ယခုနစ်တွေမှာ ထုတ်လာတဲ့ Windows Vista, Win 7 တွေမှာတော့ DOS ရဲ့သက်ရောက်မှုဟာ ကျဆင်းလာပါတယ်။ အသုံးလည်းနည်းလာကြပါတယ်။

သို့သော်လည်း Windows ဆိုတဲ့ Operating System ရပ်တည်နေသမျှ DOS Command တွေကိုမေ့ထားလို့မရပြန်ပါဘူး။ စာရေးသူကတော့ ယနေ့အချိန်ထိ DOS Command တွေကိုသုံးနေဆဲပါ။ အသေးဆုံးလုပ်ဆောင်ချက်ဖြစ်တဲ့ Memory Stick(USB) များမှ Virus တွေနှင့် ၎င်းတို့၏လုပ်ဆောင်ချက်ကြောင့် File များ ကွယ်ပျောက်နေခြင်းကအစ DOS Command တွေဖြင့်ပြင်ဆင်ယူပါတယ်။

ယခုနောက်ပိုင်းထွက်ရှိနေတဲ့ Virus တွေကို DOS Command တွေဖြင့် ရှင်းထုတ်နိုင်တယ်ဆိုလျှင် အံ့သြသွားမလား။ မြန်မာနိုင်ငံမှာသာမက စာရေးသူနိုင်ငံရပ်ခြားရောက်နေစဉ် တွေ့ကြုံရသမျှ Virus ပြဿနာတွေကို DOS Command တွေဖြင့် ဖြေရှင်းခဲ့ပါတယ်။

စာရေးသူကွန်ပျူတာစက်ပြင်စတင်လေ့လာစဉ်က Windows 95, 98 ခေတ်ပါ။ စက်ပျက်လို့ပြင်ရပြီဆိုလျှင် DOS System တွေဖြင့်သာပြင်ဆင်ရပါတယ်။ Windows တင်ဖို့၊ Harddisk Format ချဖို့ကအစ၊ Harddisk မှာ Badsector ရှင်းဖို့အဆုံး DOS System တွေကိုသာသုံးရပါတယ်။

DOS Command တွေသုံးပြီး Program အသေးလေးတွေကိုပါ ဖန်တီးနိုင်ပါတယ်။ အကြောင်းတစ်ခုခုကြောင့် ကွန်ပျူတာရပ်တန့်သွားတဲ့အခါ၊ Windows တက်မလာတော့တဲ့အခါတွေမှာ Harddisk ထဲက Data တွေကိုပြန်လည်ကူးယူဖို့ အတွက် DOS Command တွေကိုသုံးကြရပါတယ်။

MS-DOS ကို Version တွေအဆင့်လိုက်ပြင်ဆင်ရေးထုတ်ခဲ့ပါတယ်။ ယခုအချိန်ထိ Version 7.0 ထွက်ရှိတယ်ဆိုပေမယ့်၊ Windows 7 တွင်ပင် 6.1.7600 ကိုသာသုံးထားပါတယ်။ ၎င်းကို 6.22 လို့လူသိများပါတယ်။

လူငယ်စာဖတ်သူများအတွက်ကတော့ DOS ကိုသီးသန့်မသိတော့ပဲ၊ Command Prompt အဖြစ်သာသိထားကြပါတယ်။ Run Box မှာ cmd လို့ရိုက်ထည့်ပြီး Enter ခေါက်လိုက်တာနဲ့ပေါ်လာတဲ့ cmd.exe Program ကိုသာသိတာပါ။

DOS Command အသုံးပြုနိုင်ခွင့်ကို နှစ်မျိုးရှိတယ်လို့သိထားရပါမယ်။ External Command နှင့် Internal Command တို့ဖြစ်ပါတယ်။ ယခုနောက်ပိုင်း Windows တွေမှာသုံးနေတာ Internal Command တွေသာဖြစ်ပါတယ်။

ပြုလုပ်နိုင်စွမ်းမှာတော့ External နှင့် Internal Command တွေကွာခြားပါတယ်။ External Command တွေမှာလုပ်ဆောင်ခွင့်ပိုများပါတယ်။ ဒါပေမယ့် ယနေ့လို Windows 7 ခေတ်မှာတော့ကျန်ခဲ့ပါလေရဲ့။ Internal Command တွေဖြစ်တဲ့ ခိုင်းစေချက်တွေနဲ့သာကျေနပ်နေခဲ့ရပါတယ်။

သို့သော်လည်း ဒီလိုကိစ္စတွေကိုသိသူနည်းခဲ့ပါပြီ။ လက်တင်သုံး Windows စနစ်အောက်မှာ အလွယ်သုံးပုံစံတွေနဲ့အသားကျစီးမျောနေတတ်နေပါပြီ။ Internal Command ဖြစ်တဲ့ Command Prompt Program ပေါ်မှာသုံးပြီး လုပ်ဆောင်နေရတာ စာရေးသူတော့ အားမရဖြစ်နေမိပါတယ်။

စွမ်းအားမြင့် External Command တွေကိုသုံးခွင့်နည်းပါးခဲ့တာကြောင့် အချို့စွမ်းအားမြင့် လိုအပ်တဲ့ခိုင်းစေချက်တွေမှာ လက်လျှော့ထားခဲ့ရပါတယ်။

စာရေးသူကတော့ခုချိန်ထိ Windows 98 ကိုသုံးနေဆဲပါ။ PC သီးသန့်တစ်လုံး ဆင်ထားပါတယ်။ Software ကောင်းကောင်း၊ အဟောင်းတွေကိုခုချိန်ထိ Version အမြင့်ပြန်မထုတ်တာကြောင့် Win98 ကိုပြင်ထားလို့မရတာပါ။

ဥပမာဆိုရလျှင် PASCAL, FORTRAN, ASSEMBLY Program တွေနှင့် Intel Hex Format Language တွေကိုလေ့လာနေသူတွေဟာ Win98 ကိုချွန်ထားလို့မရဖြစ်နေပါတယ်။

Microsoft DOS ဖန်တီးခဲ့သောသမိုင်းကြောင်း

Microsoft မှ Disk Operating System(DOS) ကိုအထူးပြု စတင်ဖန်တီးခဲ့ပါတယ်။ စတင်အသုံးပြုနိုင်ဖို့ဖြန့်ဝေခဲ့သည်မှာ ၁၉၈၁ ခုနှစ်ကဖြစ်ပါတယ်။ နှစ်အလိုက်ထုတ်ဝေခဲ့တဲ့ Version တွေကိုလေ့လာရလျှင်-

1981	August	MS-DOS Ver	1.0	
1982	August	MS-DOS Ver	1.25	
1983	March	MS-DOS Ver	2.0	
1984	Feb	MS-DOS Ver	3.0	
1984	May	MS-DOS Ver	3.1	(Networks)
1986	April	MS-DOS Ver	3.2	
1987	April	MS-DOS Ver	3.3	
1988	July	MS-DOS Ver	4.0	
1988	November	MS-DOS Ver	4.01	
1991	June	MS-DOS Ver	5.0	
1993	August	MS-DOS Ver	6.0	
1993	November	MS-DOS Ver	6.2	
1994	March	MS-DOS Ver	6.21	
1994	April	MS-DOS Ver	6.22	

အထက်ပါနှစ်များအလိုက်ထုတ်လုပ်ခဲ့ပါတယ်။ ယခုအချိန်ထိဆက်လက်မဆန်းသစ်တော့ပဲ Windows Platform ကိုသာဆန်းသစ်ခဲ့တာ သိပ်မကြာခင်မှာ Windows 8 ကိုအထူးခြားဆုံး ဖန်တီးမှုများဖြင့် လက်ဝယ်ပေးသုံးတော့မှာပါ။

ယခုလက်ဝယ်သုံးနေရတဲ့ Windows 7 မှာတော့ DOS Version ကို 6.1.7600 ကိုသာသုံးထားပါတယ်။

Operating System များကိုလေ့လာခြင်း

OS လို့လူသိများတဲ့ Windows System တွေမှာနာမည်အရှိဆုံးကတော့ Microsoft OS တွေပါပဲ။ ကွန်ပျူတာစတင်ပေါ်ချိန်ကသုံးခဲ့တာ ယခုလို Graphic Interface မျိုးမဟုတ်ပဲ၊ DOS လိုမျိုး Command Interface သာဖြစ်ပါတယ်။

တဖြည်းဖြည်းပြောင်းလဲတာလိုက်တာ ယခုဆိုရင် အကောင်းဆုံး၊ အလှဆုံး၊ အလွယ်ဆုံးဖြင့် လူတိုင်းနှီးပါးသုံးနိုင်လာပါတယ်။

ရှေ့ကိုအနည်းငယ်ပြန်လေ့လာရလျှင်-

- MS-DOS
- PC-DOS
- FreeDOS
- DR-DOS
- Windows 95
- Windows 98
- Windows ME
- Windows NT
- Windows 2000
- Windows XP (SP1, 2, 3)
- Windows Vista
- Windows 7
- Windows 8 (Beta)

ဖော်ပြထားတဲ့ OS တွေထဲမှာထူးခြားတာကတော့ ဟိုတစ်ချိန်က DOS တွေသာသုံးခဲ့ရပြီး၊ ပထမဆုံး GUI ကတော့ Windows 95 ပဲဖြစ်ပါတယ်။

GUI တွေကြောင့်လို့အပြစ်တင်ရမလားပဲ၊ MS-DOS တွေကိုသုံးနိုင်ခွင့်နည်းခဲ့ပါပြီ။ ယနေ့ခေတ်အချိန်မှာ MS-DOS ဆိုတာ ခပ်ရေးရေးသာသိကြပါတော့တယ်။

စာရေးသူမှတ်မိသလောက်ကတော့ Windows 98 ထိ DOS ကို ကောင်းကောင်း သုံးနိုင်ခဲ့ပါတယ်။

သိထားရမည့် Harddisk Format Type များ

Harddisk လို့ခေါ်ဆိုသော Main Storage Device ကို Operating System တင်နိုင်ရန် High Level Formatting ပြုလုပ်ပေးရပါတယ်။ Low Level Formatting ကတော့ စက်ရုံမှတစ်ခါတည်းပြုလုပ်ပေးလိုက်ပါတယ်။ ၎င်း Low Level Formatting ကို Fdisk လုပ်တယ်လို့ခေါ်ဆိုကြပါတယ်။ ယခုနောက်ပိုင်းတော့မလုပ်ကြတော့ပါဘူး။

High Level Formatting ကိုလေ့လာပါက FAT 16 ကစတင်တွေ့ရှိရပါမယ်။ FAT ဆိုတာ File Allocation Table ရဲ့အမည်အတိုပါ။ Win95, 98 မှာသုံးခဲ့ပါတယ်။

FAT 32 ထပ်မံဆန်းသစ်လာပါတယ်။ Win98, 98se, XP တွေမှာသုံးလာကြပါတယ်။ ဒီလိုနဲ့ Win XP ကို SP အမျိုးမျိုးဆန်းသစ်လာရင်းနှင့် NTFS (New Technology File System) ကိုထပ်မံအတည်ပြုသုံးစွဲလာကြပါတယ်။

ယနေ့အချိန်ထိ NTFS ကိုသာသုံးလားကြပါတယ်။ ယနေ့အသုံးပြုနေတဲ့ Windows Vista, 7 တွေနှင့် နောက်ထွက်လာမယ့် Win 8 တွေကို ၎င်း NTFS ပေါ်မှာသာလုပ်ဆောင်ပါတယ်။

ဒါပေမယ့်လည်း FAT 32 ကိုမေ့ထားလို့မရပြန်ပါဘူး။ လက်ရှိသုံးနေတဲ့ Memory Stick, Memory Card တွေကို FAT 32 ဖြင့်သာ High Level Format လုပ်ရပါတယ်။

NTFS OS ပေါ်မှာ FAT 32 ကိုတင်သုံးလျှင်ရပေမယ့်။ FAT OS ပေါ်မှာ NTFS ဖြင့်ပြုလုပ်ထားတဲ့ Harddisk ကိုတပ်ဆင်သုံးလို့မရပါဘူး။ Drive Letter တွေကိုမတွေ့ပါဘူး။

ထပ်မံရှင်းအောင်ပြောရလျှင် အကြောင်းရှိလို့ Win 98, FAT WinXP သုံးနေတဲ့ ကွန်ပျူတာပေါ်မှာ NTFS ဖြင့် Format ပြုလုပ်ထားသော Harddisk တပ်ဆင်လိုက်လျှင် Harddisk မှာပါတဲ့ Data တွေ၊ Drive Letter တွေကိုမတွေ့ရတော့ပါ။

Linux OS တွေကတော့ သီးသန့် Format ပုံစံပေါ်မှာရပ်တည်မောင်းနှင်ပါတယ်။

***** စက်ပြုပြင်လမ်းညွှန်စာအုပ်တွေမှာ အသေးစိတ်ဆက်လက်လေ့လာပါ။

ယခုစာအုပ်ပါ DOS Command တွေကိုတော့ NTFS Format သုံးထားတဲ့ Window XP, Windows Vista, Windows 7 တွေမှာအသုံးပြုနိုင်ပါတယ်။ အပြန်အလှန်လေ့လာဖတ်ရှုရလွယ်ကူစေရန်အမျိုးတူအုပ်စုခွဲပြီး စီစဉ်ရေးသားထားပါတယ်။

Internal Command တွေဖြစ်လို့ Run Box တွင် cmd လို့ရိုက်ပြီး ခေါ်နိုင်ပါတယ်။ System File ထားရှိတာကတော့ C:\Windows\System32\cmd.exe ဖြစ်ပါတယ်။

command လို့ရိုက်ခေါ်ရင်လည်း Command Prompt တက်လာပါတယ်။



အထက်ပါအတိုင်းတွေ့မြင်ရပါမယ်။ အပေါ်ဆုံး Title မှာ cmd.exe ရဲ့ လမ်းကြောင်းကိုပြထားပါတယ်။

နောက်ခံအနက်ရောင် windows ပေါ်တွင် အပေါ်ဆုံးတန်းမှာ Versior ကိုဖော်ပြထား ပါတယ်။

C:\Users\Aspire> လို့အောက်ဆုံးတန်းမှာတွေ့ရပါမယ်။ C: ကတော့ Harddisk ရဲ့ Drive Letter Name ဖြစ်ပါတယ်။ Users\Aspire ကတော့ လက်ရှိ Par နှင့် Admin Name ဖြစ်ပါတယ်။

> ကိုတော့ " ကပ် " လို့အသံထွက်ခေါ်ပါတယ်။ ၎င်းနောက်မှာ Command တွေရေးရပါမယ်။ \ ကတော့ Back Slash ဖြစ်ပါတယ်။ / Slash နှင့် လုပ်ဆောင်ချက် မတူတာကို သတိပြုသုံးရပါမယ်။

Command တစ်ခုပြီးလျှင် Enter Key ခေါက်ပြီးခိုင်းစေပါတယ်။ Enter Ke အတွက်စာအညွှန်းအဖြစ် ဖော်ပြထားတဲ့ မြားပုံစံကိုသုံးကြပါတယ်။

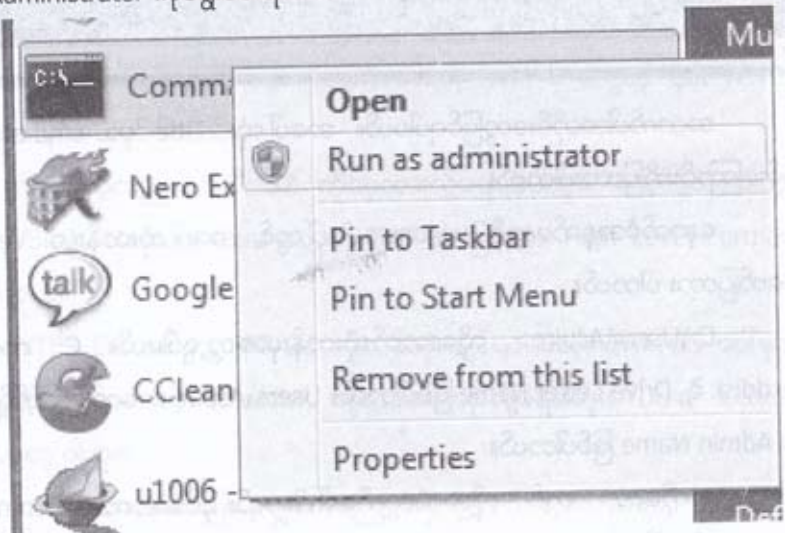


Administrative Privileges လိုတောင်းခံလာတဲ့အခါ

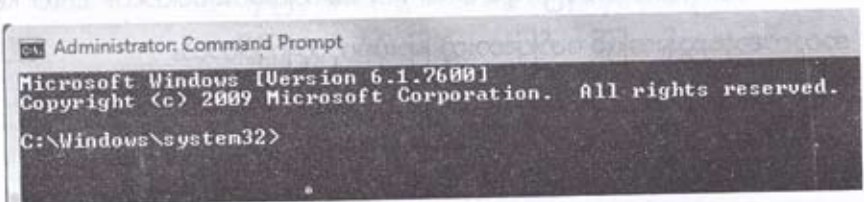
တစ်ခါတရံမှာ သာမန်ဖွင့်ထားတဲ့ Command Prompt ပေါ်မှာ အချို့သောလုပ်ဆောင်ချက်များကို ပြုလုပ်ခွင့်မရနိုင်ပါဘူး။ ဒါဆိုလျှင် Administrator ဖြစ်ကြောင်းနှင့် Administrator သုံးနေတာဖြစ်ကြောင်း သိစေရန် Command Prompt ကို Administrator အဖြစ်ပြောင်းဖွင့်ရန်လိုအပ်လာပါတယ်။

ဥပမာဆိုရလျှင် System File များကို ပြင်ဆင်ပြောင်းလဲဖျက်ထုတ်လိုလျှင် သာမန်အားဖြင့် ဖျက်ခွင့်မရနိုင်ပါ။ Administrator သာ ဖျက်ခွင့်ပြင်ဆင်ခွင့်ပေးပါလိမ့်မယ်။ ဒီလိုအခြေအနေမှာဆိုလျှင် Administrator ဖြင့်သာပြောင်းသုံးရပါမယ်။

Command Prompt ရှိရာကို အဆင့်လိုက်သွားပြီး Right-Click နှိပ်ပြီး Run as Administrator ကို ရွေးပေးရပါမယ်။



Title Bar မှာ အောက်ပါအတိုင်း Administrator ; Command Prompt လို့ ရေးထားတာကိုတွေ့ရပါမယ်။



အသုံးများသော Command Key များ

ပထမဆုံး သိထားသင့်တဲ့ Command Key တွေကိုပြောပြပါဦးမယ်။
မကြာခဏသုံးရမယ့် Key တွေပါ။ စာလုံးအကြီးအသေးစိတ်ကြိုက်သုံးနိုင်ပါတယ်။
ဥပမာ Command Line တွေမှာ မျဉ်းတားထားတာတွေကို စာဖတ်သူ ရိုက်ပေးရမှာပါ။

CD\ ←

စစ်ချင်း C:\User\Aspire> ဖြစ်နေတာကနေ Drive C အောက်ကိုတန်း
ရောက်အောင်ပြုလုပ်ပါမယ်။ > နောက်မှာ cd\ ရိုက်ပြီး Enter ခေါက်ပါ။

C:\> လို့ Allocation ပြောင်းသွားပါလိမ့်မယ်။ ဒီလိုပါပဲ အဆင့်လိုက်
ဝင်ရောက်ထားပြီး အစဖြစ်တဲ့ Drive ကိုပြန်ရောက်ချင်လျှင်လည်း cd\ ဆိုရပါတယ်။

C:\User\Aspire>cd\ ←

C:\>

CD Folder Name\ ←

ဒီ Command ကတော့ Explorer ထဲမှာအဆင့်လိုက် Folder တွေထဲကို
အဆင့်လိုက်ဝင်သွားသလို ဝင်ရောက်ဖို့အတွက်သုံးပါတယ်။ CD ဆိုတာ Command
ဖြစ်ပြီး Folder Name မှာစာဖတ်သူဝင်ရောက်လိုတဲ့ Folder အမည်ကိုမှန်ကန်အောင်
အစားထိုးထည့်ပေးရပါမယ်။ \ ကိုမေ့မကျန်ဖို့သတိထားပါ။

C:\>cd windows\ ←

C:\Windows>

C:\Windows>cd system32\ ←

C:\Windows\System32>

ဒီနေရာမှာ chdir ကိုလည်းသုံးနိုင်ပါတယ်။ cd Command နှင့်အတူတူပါပဲ။

C:\>chdir windows ←

C:\Windows>

Directory ဖော်ပြပုံကိုလေ့လာခြင်း

DIR ←

ရောက်ရှိနေတဲ့ Folder အောက်ရှိ Directory တွေကိုကြည့်ဖို့အတွက်သုံးပါတယ်။ ဒါပေမယ့် Hidden လုပ်ထားတဲ့ File and Folder တွေကိုတော့ မြင်ရမှာမဟုတ်ပါဘူး။

```

Administrator: C:\Windows\system32\cmd.exe
Microsoft Windows [Version 6.1.7600]
Copyright (c) 2009 Microsoft Corporation. All rights reserved.

C:\Users\Aspire>dir
Volume in drive C is Window 7
Volume Serial Number is D20E-1C90

Directory of C:\Users\Aspire

12/16/2010 08:58 AM <DIR> .
12/16/2010 08:58 AM <DIR> ..
10/17/2010 12:20 PM <DIR> Desktop
01/11/2011 10:43 PM <DIR> Documents
01/21/2011 12:30 AM <DIR> Downloads
12/13/2010 10:28 PM <DIR> Favorites
11/16/2010 09:55 AM <DIR> Links
12/14/2010 08:15 AM <DIR> Music
12/22/2010 03:23 PM <DIR> Pictures
01/22/2011 08:35 AM <DIR> Saved Games
10/17/2010 12:20 PM <DIR> Searches
11/18/2010 11:30 AM <DIR> Videos
10/17/2010 12:20 PM <DIR>
0 File(s) 0 bytes
13 Dir(s) 56,602,382,336 bytes free
  
```

DIR directory name ←

Directory တစ်ခုအောက်ကိုတိုက်ရိုက်ဝင်ကြည့်လိုတဲ့အခါမှာသုံးရမယ့် Command ဖြစ်ပါတယ်။ ဥပမာ- USB Stick အောက်ကိုသွားကြည့်တဲ့အခါမျိုးတွေမှာ သုံးရတဲ့ Command ဖြစ်ပါတယ်။ Directory အမည်ကိုတော့ သိမှရပါမယ်။

C:\>dir c:\windows\system32 ←

ဒီစာကြောင်းကတော့ System 32 အောက်မှ Data File များကိုတိုက်ရိုက် ဝင်ကြည့်တာပါ။

C:\>dir d: ←

C:\>dir h: ←

ဒီ Command မှာတော့ Drive D အောက်ကိုဝင်ကြည့်တာပါ။ USB Stick ကိုကြည့်လိုလျှင်လည်း USB Stick ရဲ့ Drive Letter အမည်ကိုထည့်ပေးရပါမယ်။

Dir ခေါ်ကြည့်တဲ့အခါ Directory တွေကိုအောက်ပါပုံစံ တွေ့မြင်ရပါမယ်။ Title ထိုးပြီးရှင်းပြထားပါတယ်။ Date နှင့် Time အကန့်မှာ တည်ဆောက်ချိန်က နေ့နှင့် အချိန်ကိုဖော်ပြထားတာပါ။

Folder/File အောက်တွင် ဘာမှမပါရှိပါက File ဖြစ်ပြီး <DIR> လို့ ရေးထားပါက Folder ဖြစ်ပါတယ်။

ဒါဆိုလျှင် တစ်ဆင့်ထပ်မံဝင်မှာသာ အဆုံးပါ Folder အတွင်းမှ File များကို တွေ့ရမှာပါ။ Folder ဆိုရာမှာ အဆိုပါ Folder အတွင်း SubFolder တွေများစွာရှိနိုင်ပါသေးတယ်။

ဒါကြောင့်လိုအပ်တဲ့နေရာကိုရောက်ရှိအောင် အဆင့်လိုက်ထပ်မံဝင်ရောက် ရပါမယ်။ ဥပမာ- C:\>Windows\System32\Driver\ စသဖြင့် နောက်ဆုံး SubFolder အမည်ထိရောက်အောင်ထည့်ပေးရပါမယ်။

Date	Time	Folder/File	Size	File and Type
07/14/2009	07:46 AM		1,227,776	wdc.dll
07/08/2008	09:25 AM		1,112,288	WdfCnInstaller01007.dll
12/17/2010	10:04 AM	<DIR>		wdi
07/14/2009	07:46 AM		76,288	wdi.dll
07/14/2009	07:46 AM		31,232	wdiasqmmodule.dll
07/14/2009	07:46 AM		171,520	wdigest.dll
07/14/2009	07:44 AM		172,032	wdmaud.drv
07/14/2009	07:46 AM		189,952	wdscore.dll
07/14/2009	04:08 AM		610	WdsUnattendTemplate.xml
07/14/2009	06:10 AM		4,096	WEB.rs
07/14/2009	07:46 AM		229,376	webcheck.dll
07/14/2009	07:46 AM		202,240	WebCInt.dll
07/14/2009	07:46 AM		313,856	webio.dll
02/23/1998	01:42 PM		145,360	WEBPOST.DLL
07/14/2009	07:46 AM		782,336	web services.dll
07/14/2009	07:46 AM		58,368	wecapi.dll
07/14/2009	07:46 AM		147,968	wecsvc.dll
07/14/2009	07:44 AM		80,384	wecutil.exe

File and Type နေရာတွင် File အမည်ကိုဖော်ပြထားပြီး၊ နောက်မှာ .dll စသဖြင့် တည်ဆောက်ထားတဲ့ File ရဲ့ အမျိုးအစားကိုဖော်ပြထားပါတယ်။

File တွေရဲ့ အမျိုးအစားကို စာဖတ်သူအနေဖြင့်အကျွမ်းတဝင်သိထားသင့်ပါ တယ်။ ဒါမှသာ Virus တွေရှင်းထုတ်တဲ့အခါ အလွယ်ခွဲခြားနိုင်ပါလိမ့်မယ်။

File Type များကိုလေ့လာခြင်း

စာဖတ်သူအနေဖြင့် “ကွန်ပျူတာရောဂါများနှင့်ကာကွယ်ဆေး”စာအုပ်ကို ဖတ်ဖူးပါကအကြောင်းမဟုတ်သော်လည်း ယခုစာအုပ်ကိုသာဖတ်ရှုနိုင်သူဖြစ်နေလျှင် သိရှိစေဖို့ File Type များအကြောင်းကိုပြန်လည်ရှင်းပြလိုက်ပါတယ်။

Software တစ်ခုခုကိုသုံးပြီး File တစ်ခုဖန်တီးလိုက်တာနဲ့ အဆိုပါ Software ရဲ့ ဖိုင်အမည်သတ်မှတ်တာကိုရယူပါတယ်။ Microsoft Word သုံးပြီးသိမ်းထားတဲ့ ဖိုင်မှာ .doc ဆိုတာကိုတွေ့ရပါမယ်။ ဒီလိုပဲ အသုံးပြုဆော့ဖ်ဝဲတွေဖန်တီးထားတာဆို လျှင် .exe ကိုတွေ့မှာပါ။

File Format မှာ .(dot) နောက်တွင် အနည်းဆုံး File Type အတွက် စာလုံးပါပါမယ်။ အများဆုံး ၄ လုံးထိသာပါရှိပါတယ်။

.exe

ကွန်ပျူတာပေါ်တွင်လုပ်ဆောင်စရာ Program, Software တွေမှာ အသုံးပြုတဲ့ File Type ဖြစ်ပါတယ်။ Program တစ်ခုခုကို ကွန်ပျူတာအတွင်း ထည့်သွင်းလိုတဲ့အခါမှာ Setup.exe, Install.exe တွေကိုဖွင့်ပြီးထည့်သွင်းရတာကို တွေ့ဖူးမယ်ထင်ပါတယ်။

Virus တွေကိုလည်း Program တစ်ခုအဖြစ်လုပ်ဆောင်စေတာမို့ .exe ကိုသာသုံးထားတတ်ပါတယ်။ သတိပြုစရာပေါ့။

.dll

.exe ဖိုင်တစ်ခုခုကိုထောက်ပံ့ပေးဖို့အတွက် တည်ဆောက်ထားတဲ့ Dynamic Link Library တစ်ခုရဲ့ File Type ဖြစ်ပါတယ်။ Windows နှင့် အခြား Program များမောင်းနှင်နိုင်ဖို့ .dll ဖိုင်တွေဟာအရေးပါပါတယ်။ ဥပမာ - hal.dll ဟာ System File တစ်ခုဖြစ်ပြီး၊ သူမရှိတော့လျှင် ကွန်ပျူတာမှာ Windows တက်မလာနိုင်တော့ပါ။

Hardware တွေကို Program တွေကိုနားလည်စေဖို့ Driver ထောက်ပံ့မှုမှာ .dll ဖိုင်ပုံစံတွေသုံးထားကြပါတယ်။

.inf

ဒီ File Type ကိုတော့ စာဖတ်သူအတော်များများ ရင်းနှီးမယ်ထင်ပါတယ်။ Virus တစ်ခုကို ကွန်ပျူတာအတွင်းတိုက်ခိုက်ဖို့နှင့်ကူးစက်ဖို့အတွက် အသုံးပြုနေကြတဲ့ Autorun/Autoplay အတွက်ဖိုင်ပုံစံဖြစ်ပါတယ်။

Install CD တွေမှာ အလိုအလျောက်မောင်းနှင်ဖို့အတွက် သုံးကြတဲ့ ဖိုင်စနစ်ကို Virus ရေးသူတွေက လိုက်လံအတုယူရေးသားကြပါတယ်။

အဆိုပါ .inf တွေဟာ သတ်မှတ်ထားတဲ့ Program တစ်ခုခုကို အလိုအလျောက် မောင်းနှင်စေပါတယ်။

.com

Command File တွေကိုသတ်မှတ်ထားတဲ့ File Format တစ်ခုဖြစ်ပါတယ်။ အင်တာနက် website သုံး .com မဟုတ်ပါဘူး။ Windows ထိန်းချုပ်မှုမှာ အဆိုပါ .com ဖိုင်တွေအတော်များများပါပါတယ်။

Flashy.com ဆိုပြီး Flashy Virus ကို Command File စနစ်ဖြင့်ဖန်တီးခဲ့ပါတယ်။

.bat

Backup File တွေအတွက်ပေးထားတဲ့ File Type ဖြစ်ပါတယ်။ System File တစ်ခုခုကို .bat ဖြင့်ခွဲယူထားပြီး မူရင်းမပျက်အောင်ထိန်းချုပ်ထားနိုင်ပါတယ်။ နာမည်ကြီးခဲ့တဲ့ Flashy Virus မှာ အဆိုပါ File Type ကိုသုံးထားတဲ့အတွက် ဖြေရှင်းရခက်ခဲခဲ့ပါတယ်။

နောက်တစ်ခုအနေဖြင့် batch File အုပ်စုလည်းစာရင်းဝင်ပါတယ်။ Script Program တွေကို .bat ဖြင့်လည်းသိမ်းဆည်းအသုံးပြုကြပါတယ်။

နောက်ပိုင်းကဏ္ဍတွင် Batch Program စနစ်တွေကိုရေးပြထားပါသေးတယ်။ ဆက်လက်လေ့လာသင့်ပါတယ်။

.zip , .rar

ဒီဖိုင်ပုံစံကတော့ မူရင်းဖိုင်ဆိုဒ်ကိုအသေးချဲ့သိမ်းဆည်းတဲ့ Zipped File System တွေမှာသုံးကြပါတယ်။ Compression Format လုပ်ထားခြင်းဖြစ်ပါတယ်။ Game များ၊ Program ဆိုဒ်ကြီးကြီးများကိုချဲ့ထားတဲ့အခါတွေ့ရပါလိမ့်မယ်။

.cmd

Command Prompt ပေါ်မှာ မောင်းနှင်ပေးမယ့် Script Program များကို .cmd ဖြင့်သိမ်းထားကြပါတယ်။ DOS ပေါ်မှာမောင်းနှင်တဲ့ ဖိုင်စနစ်ဖြစ်ပါတယ်။

.sys

System File များကို သတ်မှတ်ထားတဲ့ File Extension ဖြစ်ပါတယ်။ OS တွေမှာအဓိကဖိုင်တွေကို အဆိုပါ File Type များဖြင့်ဖန်တီးထားကြပါတယ်။ OS အတွက်အဓိကဖိုင်အုပ်စုမှာ အရေးပါပါတယ်။

System ပိုင်းဆိုင်ရာတွေကို ထိန်းချုပ်ရာမှာအသုံးပြုတဲ့ ဖိုင်ပုံစံဖြစ်ပါတယ်။ ၎င်းဖြင့်ဖန်တီးထားတဲ့ io.sys, msdos.sys, config.sys, Win32k.sys တွေဟာ Windows စတင်ရာမှာမရှိမဖြစ် System ဖိုင်များဖြစ်နေပါတယ်။

ဒီထက်မကတော့ File Type များစွာကိုစာဖတ်သူ လေ့လာထားသင့်ပါတယ်။ ကွန်ပျူတာတစ်လုံးတည်ဆောက်မှုမှာ File Type အမျိုးမျိုးကို လုပ်ငန်းအမျိုးမျိုး လုပ်ဆောင်နိုင်ဖို့ ဖန်တီးတည်ဆောက်ရပါတယ်။

ဒီထဲမှာ Virus တွေဟာလည်း အဆိုပါ File System များဖြင့်ဝင်ရောက်လာကြပါတယ်။ ဒါကြောင့် စာဖတ်သူဟာ အရေးပါဖိုင်တစ်ခုခုကို Virus File နှင့်မှားမဖျက်မိဖို့ အလွန်သတိထားသင့်ပါတယ်။

Directory View Setting Command

ဒီတစ်ခါ DIR ခေါ်ကြည့်တဲ့အခါ အမျိုးမျိုးပြောင်းပြီးတွေ့မြင်နိုင်ဖို့၊ ရွေးချယ်ကြည့်နိုင်ဖို့ အောက်ပါ Command များကိုသုံးကြပါတယ်။

DIR Drive Name:*.

အထက်ပါ Command Line ကတော့ Drive တစ်ခုခုအောက်တွင်ရှိနေသော Folderများကိုသီးသန့်ကြည့်ဖို့အတွက်ဖြစ်ပါတယ်။ အောက်ပါအတိုင်းတွေ့မြင်ရပါမယ်။

C:\>dir g:*.

```
C:\>dir g:\*.  
Volume in drive G is Data3  
Volume Serial Number is 787D-FD82  
  
Directory of g:\  
  
01/22/2011  04:21 PM    <DIR>          applications  
01/23/2011  12:28 PM    <DIR>          Backup I  
12/24/2010  09:43 AM    <DIR>          ban  
01/22/2011  03:57 PM    <DIR>          Downloads  
12/20/2010  11:46 PM    <DIR>          dwon  
01/09/2011  07:10 PM    <DIR>          dwonload  
12/24/2010  08:53 AM    <DIR>          Folder Lock  
12/05/2010  02:50 PM    <DIR>          MY Doter  
01/13/2011  07:13 PM    <DIR>          smart cut Info  
12/22/2010  01:49 PM    <DIR>          win 7 command  
             0 File(s)              0 bytes  
             10 Dir(s)  33,949,671,424 bytes free
```

DIR Drive Name:\letter*.

အထက်ပါမြင်ကွင်းအတွင်းမှ ထိပ်စာလုံးတစ်ခုကိုထပ်မံရွေးချယ်ပေးပြီး အဆိုပါထိပ်စာလုံးနဲ့စတဲ့ Folder များကိုသီးသန့်ထုတ်ယူကြည့်ဖို့ပါ။ နမူနာအနေနဲ့ d နဲ့စတဲ့ Folder တွေကိုသီးသန့်ကြည့်ပါမယ်။

g: ကတော့ Drive letter အမည်ဖြစ်ပါတယ်။ d ကတော့အစရှာစာလုံး Letter ဖြစ်ပါတယ်။ *. ကတော့ Folder သီးသန့်ရှာခြင်းဖြစ်ပါတယ်။

C:\>dir g:\d*.

DIR Drive Name:*.File Type

ယခု Command ကတော့ File Type တစ်မျိုးတည်းကိုပဲရှာဖွေဖို့အတွက်ဖြစ်ပါတယ်။ SubFolder တွေထဲမှာရှိနေလျှင်တော့မပြနိုင်ပါဘူး။ Drive Name နေရာမှာ ရှေ့ပိုင်းမှာသုံးခဲ့သလို Folder အဆင့်ဆင့်ဝင်ပေးဖို့လိုအပ်ပါတယ်။

```
C:\> dir c:\*.sys ←
```

ဒီ Command မှာ System File တွေကိုချည်းပြပေးမှာပါ။ ဥပမာ config.sys

/P

Directory တွေကို တစ်မျက်နှာချင်း တွေ့မြင်ရဖို့ dir ရဲ့နောက်မှာ /p ကို ထည့်ပေးရပါမယ်။ page လို့ခေါ်ကြပါတယ်။

```
C:\> dir c:\windows\system32/p ←
```

Press any key to continue လို့ဖော်ပြထားပြီး တစ်မျက်နှာချင်း တွေ့မြင်ရပါမယ်။ ကြိုက်ရာ Key တစ်ခုခုကိုရိုက်ပေးလိုက်တာနဲ့ နောက်တစ်မျက်နှာ ဆက်ဖော်ပြပါလိမ့်မယ်။

/W

ဒီ Command ကတော့ စာမျက်နှာတစ်ခုထဲမှာ File Name, Folder Name တွေကိုသာဖော်ပြပေးတာဖြစ်ပါတယ်။ wide လို့ခေါ်ကြပါတယ်။

ဖော်ပြပေးမယ့်ဖိုင်တွေများတဲ့အခါ ၎င်းနောက်မှာ /p ကိုထပ်ထည့်ပေးမှသာ တစ်မျက်နှာချင်း wide ပုံစံဖြင့်ဖော်ပြပေးမှာပါ။

```
C:\> dir c:\windows\system32/w ←
```

```
C:\> dir c:\windows\system32/w/p ←
```

/A

ဒီတွဲသုံး Command ကတော့အရေးပါပါတယ်။ Hidden လုပ်ထားတဲ့ ဖိုင်တွေကို တွေ့မြင်လိုလျှင် Dir နောက်မှာ /a ကိုတွဲသုံးရပါမယ်။

Attribute လို့ခေါ်ဆိုပါတယ်။ Virus ကြောင့် USB Stick, Memory Card တွေထဲမှာ DATA တွေမတွေ့ရတဲ့အခါ၊ Virus တွေ Hidden လုပ်ပုန်းအောင်းနေတဲ့အခါ /a ကိုသုံးပေးရပါတယ်။ System File တွေကိုလည်းတွေ့မြင်စေပါတယ်။

```
C:\>dir g:/a
```

```
C:\>dir c:\windows /a
```

CLS

မျက်နှာပြင်တစ်ခုလုံးအားသန့်ရှင်းလိုက်သော Command ဖြစ်ပါတယ်။ မျက်နှာစာမှာ ရှုပ်ပွနေတဲ့အခါ သုံးပေးရပါမယ်။ \> သာကျန်ခဲ့ပါတယ်။ Clear Screen လို့ခေါ်ဆိုပါတယ်။

Change Drive

စာဖတ်သူဟာ တစ်ခါတရံမှာ ရှေ့ဆုံးမှ Drive အမည်ကိုပြောင်းပြီးဖွင့်လှစ် လိုတဲ့အခါ သုံးရမှာပါ။

```
C:\> d:
```

ဒီလိုပြောလိုက်တာနဲ့

```
D:\>
```

လို့ချိန်းပေးသွားပါတယ်။ ဒီလိုချိန်းပေးခြင်းအားဖြင့် dir ခေါ်သုံးတာမျိုးနှင့် တိုက်ရိုက်ခိုင်းစေလိုတာမျိုးတွင် Command Line တိုသွားပါတယ်။

DATE

လက်ရှိရောက်နေတဲ့ ကွန်ပျူတာမှနေစွဲကို ပြပါလိမ့်မယ်။ ပြင်လိုလျှင် mm.dd.yy လို့ညွှန်းထားတဲ့အတွက် ပထမဆုံး လ၊ ဒုတိယ နေ့နှင့် တတိယ နှစ်ကိုထည့်ပေးရပါမယ်။

မပြင်ဆင်လိုပဲ ပြန်ထွက်လိုလျှင် ဘာမှမထည့်ပဲ Enter ခေါက်လိုက်ပါ။

```
C:\>date
The current date is: Wed 01/26/2011
Enter the new date: <mm-dd-yy>
```

TIME

လက်ရှိကွန်ပျူတာရဲ့ နာရီကိုပြပေးပါမယ်။ ပြင်ဆင်လိုလျှင် ပြင်ဆင်ချက် ထည့်ပေးပြီး Enter ခေါက်ပါ။ မပြင်ဆင်ပဲထွက်လိုလျှင် ဘာမှမရေးပဲ Enter ခေါက်ပါ။

```
C:\>time
The current time is: 0:10:22.53
Enter the new time:
```

```
C:\>
```

VER

လက်ရှိအသုံးပြုနေတဲ့ DOS ရဲ့ Version ကိုလေ့လာဖို့အတွက်သုံးပါတယ်။

```
C:\>ver
Microsoft Windows [Version 6.1.7600]
C:\>_
```

Make Director (Folder များတည်ဆောက်ခြင်းနှင့်သိသင့်စရာများ)

စာဖတ်သူအနေဖြင့် နေရာတစ်ခုခုမှာ Folder အသစ်တည်ဆောက်ဖို့လိုအပ်တတ်ပါတယ်။ ဥပမာ Virus တိုက်ခိုက်ခံထားရလို့ Windows ထဲဝင်မရဖြစ်နေပြီး DOS နှိုင်းရောက်ရတဲ့အခါမှာ Backup ပြုလုပ်ဖို့ Folder အသစ်တည်ဆောက်တဲ့အခါ အောက်ပါ Command များကိုသုံးရပါမယ်။

တစ်ခုသတိထားရမှာကတော့ ထားရှိမယ့်နေရာမှာ အမည်တူ Folder ရှိမနေဖို့ပါ။ Dir ဖြင့်စစ်ပြီးမှ တည်ဆောက်ပါ။

MD Drive Name:\Folder Name

ဒီ Command ကိုသုံးတဲ့အခါ ထားရှိလိုသောနေရာကို md နောက်မှာ ညွှန်းပေးရပါမယ်။ ပေးလိုတဲ့ Folder Name ကိုလည်း တစ်ခါတည်းပေးနိုင်ပါတယ်။

C:\>md d:\backup\2011 ←

ဒါဆိုလျှင် Drive D: အောက်မှာ Backup Folder အောက်တွင် 2011 Folder အသစ်တစ်ခုကိုသွားရောက်တည်ဆောက်ပါလိမ့်မယ်။

MKDIR Drive Name:\Folder Name

ယခု Command ကလည်းအလားတူပါပဲ။ md နေရာမှာ mkdir သာပြောင်းသွားတာပါ။ စာဖတ်သူစမ်းသပ်ကြည့်ပါ။

C:\>mkdir d:\backup\2011 ←

ဒီနေရာမှာတစ်ခုပြောစရာရှိပါတယ်။ ရှေ့ဆုံးမှာ C:\> ဖြစ်နေစဉ် ၎င်းအောက်မှာ တိုက်ရိုက် Folder တည်ဆောက်လိုပါက အောက်ပါအတိုင်း Command အတိုကိုသုံးနိုင်ပါတယ်။ အခြား Drive Letter တစ်ခုကိုပြောင်းပြီးလည်း တိုက်ရိုက်တည်ဆောက် နိုင်ပါတယ်။

C:\>md 2011 ←

D:\>mkdir FLOWER ←

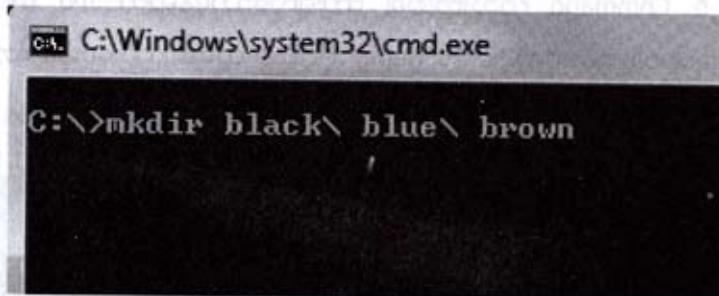
MD Folder\ Folder\ Folder

တစ်ပြိုင်တည်း Folder တွေများစွာတည်ဆောက်လိုတဲ့အခါ md ဒါမှမဟုတ် mkdir နောက်မှာ Folder Name တွေကို\ ခံပြီးထည့်ပေးနိုင်ပါတယ်။ သတိပြုရမှာကတော့ \ နောက်မှာ Space ခြားထားပေးရပါမယ်။

Space မခြားခဲ့လျှင် ရှေ့ဆုံးမှ Folder တစ်ခုကိုသာတည်ဆောက်သွားပါလိမ့်မယ်။ ဒါကြောင့် Space ခြားခြားပြီး ကြိုက်သလောက် Folder တွေ တည်ဆောက်နိုင်ပါတယ်။

C:\>md Tiger\ Eagle\ Lion

C:\>mkdir Black\ Blue\ Brown



REN Drive Name:\Old Name New Name

ပေးပြီးသား Folder အမည်တစ်ခုကိုစိတ်ကြိုက်အမည်တစ်ခုဖြင့်ပြောင်းလို ပါက ren(Rename) ကိုသုံးရပါမယ်။ အဆိုပါ Folder ထားရှိရာကိုညွှန်းပေးရပြီး ပေးပြီးသားအမည်ကိုပထမထားပြီး Space ခြားကာ အမည်သစ်ကိုထည့်ပေးရပါမယ်။

File တွေကိုအမည်ပြောင်းလိုလျှင် အဆိုပါ File ရဲ့ File Type Extension ကို ပါမှန်ကန်အောင်ထည့်ပေးမှအဆင်ပြေပါမယ်။ အမည်ပဲထည့်ပြောင်းလို့မရပါ။

C:\>ren d:\backup\2011 flower ←

ဒါကတော့ပထမရယူထားတဲ့ 2011 Folder ကို Flowers အမည်ပြောင်းလိုက်တဲ့ Command ဖြစ်ပါတယ်။ အောက်မှ Command Line ကတော့ ဖိုင်ကိုပြောင်းတာပါ။

C:\>ren d:\backup\flower\test.txt fine.txt ←

သိထားသင့်စရာအမည်ပေးရန်မှာ

File တွေ Folder တွေကိုအမည်ပေးဖို့လိုအပ်တဲ့အခါမှာ ကန့်သတ်ထားမှု မလေးတွေကိုသိထားသင့်ပါတယ်။ ဒါတွေကိုမသိပဲ အမည်ပေးတဲ့အခါတွေမှာမလိုအပ် တဲ့အမှားတွေကြောင့် လုပ်ဆောင်ချက်မှာ ပြဿနာလေးတွေရှိလာပါတယ်။

အမည်တစ်ခုကို အများဆုံး ၈ လုံးထိပေးနိုင်ပါတယ်။ ဒါပေမယ့် Win- dows Explorer ပေါ်ကနေပေးတယ်ဆိုလျှင်တော့ ၈ လုံးကျော်လည်းရပါတယ်။ cmd အသုံးကိုသာဆိုလိုတာပါ။ နောက်တစ်ချက်ကတော့ အမည်တစ်ခုဟာ File ဖြစ်နေခဲ့လျှင် သက်ဆိုင်ရာ File Type Extension ပါရှိဖို့လိုအပ်ပါတယ်။ အများဆုံး ၃ လုံးရှိနေပါလိမ့်မယ်။

A to Z, 0,1 to 9 ကိုစိတ်ကြိုက်ရွေးယူပြီး အမည်ပေးနိုင်ပါတယ်။ Font အကြီးအသေးလည်းမလိုအပ်ပါ။ ဒီအပြင် စာအုပ်စုကို ကြားမှာ Space မခြားရပါ။ အမည်အသစ်ပေးတဲ့အခါ Space ခြားပြီး ၂ အုပ်စုဖြစ်နေပါက ပထမအပိုဒ်ကိုသာ အတည်ယူပါတယ်။

ဒါအပြင် Special Character တွေကိုလည်းတွဲဖက်ထည့်သုံးနိုင်ပါတယ်။
ဥပမာ- `_ , ^ , ~ , ! , - , # ,`

သတိထားရမယ့်အချက်ကတော့ ပေးထားတဲ့အမည်ကိုညွှန်းတဲ့အခါ အတိ အကျမှန်ကန်ဖို့လိုအပ်ပါတယ်။ ဥပမာ- မူလအမည်မှာ System.txt ဖြစ်နေပြီး၊ စာဖတ်သူက ကူးယူရန်ညွှန်းတဲ့အခါ sytem.txt ဖြစ်နေလျှင် Error သာတက်လာ ပါလိမ့်မယ်။

ဒါသာမက File Type Extension ကိုလည်းမှားယွင်းလို့မရပါ။ File Name နှင့် Extension ကြားမှာ (.) Period တစ်ခုသာထားရှိရပါမယ်။ ပြောလိုတာက အမည်အတွင်းမှာ (.) ပါရှိလို့မရပါ။

DOS မှာအဓိကအသုံးဖြစ်နေတဲ့ \ , / , + , * များကိုတော့ အမည်နေရာတစ် ခုမှာလုံးဝထည့်သုံးလို့မရပါဘူး။

Delete နှင့် Attrib လုပ်ဆောင်ပုံများအကြောင်း

File, Folder တွေကို ဖျက်ထုတ်လိုတဲ့အခါ ပုံမှန်အားဖြင့်ဆိုလျှင်ရနိုင်သော်လည်း အထူးလုပ်ဆောင်ချက်ထားရှိတယ်ဆိုလျှင်တော့မလွယ်ပါဘူး။ အဓိကကတော့ Virus File တွေမှာတွေ့ရပါတယ်။ သုံးထားတဲ့ အထူးပြု Command တွေကို ဆက်လက်လေ့လာရအောင်။

DEL Drive Name:\File Name

သာမန်တည်ဆောက်ထားတဲ့ File, Folder တွေကို အဆိုပါ Command ဖြင့်ဖျက်ထုတ်နိုင်ပါတယ်။ အောက်ပါအတိုင်းနမူနာသုံးပြုထားပါတယ်။

C:\>del c:\windows\system32\name.exe

C:\>del c:\windows\system32\restore

အပေါ်က File Extension ပါတာကတော့ File ကိုဖျက်ဖို့ပါ။ Extension ကိုမသိလျှင်၊ မသိလျှင်ဖျက်လို့မရနိုင်ပါ။ အမည်မှားရင်လည်းအလားတူပေါ့။

ဒုတိယတစ်ကြောင်းကတော့ Folder ကိုဖျက်ပြုထားတာပါ။ သူ့မှာ Extension မပါပါဘူး။ အောက်က Command တွေကတော့ နမူနာတည်ဆောက်ထားတဲ့ File နဲ့ Folder တွေပါ။ Dir ခေါ်ကြည့်တာမတွေ့ရပါဘူး။ dir-----/a ဆိုမှတွေ့ပါမယ်။

```
C:\>dir c:\test\*.*
Volume in drive C is Window 7
Volume Serial Number is D20E-1C90

Directory of c:\test

02/02/2011  09:55 PM    <DIR>
02/02/2011  09:55 PM    <DIR>
               0 File(s)                0 bytes
               2 Dir(s)  55,484,608,512 bytes free

C:\>dir c:\test\*.* /a
Volume in drive C is Window 7
Volume Serial Number is D20E-1C90

Directory of c:\test

02/02/2011  09:55 PM    <DIR>
02/02/2011  09:55 PM    <DIR>
02/02/2011  09:55 PM
               1 File(s)                4 bytes
               2 Dir(s)  55,484,608,512 bytes free

C:\>
```

DEL နှင့်တွဲသုံးရန်

Delete လုပ်တယ်ဆိုတာလွယ်ပေမယ့် တစ်ခါတရံတော့တကယ်လိုအပ်တဲ့ ဖိုင်ကိုမှားပြီးဖျက်တတ်ကြပါတယ်။ ဒီလိုပြဿနာမျိုးမဖြစ်ရအောင် ဖျက်မှာ ကြိုင်းသေလားဆိုတာ သတိပြုမိစေဖို့ Question တစ်ကြောင်းထောက်ထား နိုင်ပါတယ်။

```
C:\> del f:\iqtest.cmd /p
```

ဒီ Command မှာဆို ဖျက်လိုသောဖိုင်ကိုညွှန်းပေးပြီး နောက်ဆုံးမှာ /p ကိုထည့်ပေးလိုက်ယုံပါ။

```
C:\Windows\system32\cmd.exe
```

```
C:\>del f:\iqtest.cmd /p
f:\iqtest.cmd, Delete (Y/N)? y
C:\>
```

ဟိုတစ်ချိန်ကတော့ နောက်ဆုံးဖျက်လိုက်တဲ့ဖိုင်ကို undelete နဲ့ပြန်ခေါ်နိုင် ပါတယ်။ ယခု version မှာတော့မရတော့ပါ။ Windows ထဲမှာလိုလဲ Recycle bin ထဲရောက်သွားတာမျိုးမဟုတ်ပါ။

ဒါကြောင့်သတိထားသင့်ပါတယ်။ ဖျက်ပြီးပြန်ခေါ်ဖို့ဆိုတာ သိပ်မလွယ်တဲ့ ကိစ္စပို့ပါ။

```
C:\>undelete
'undelete' is not recognized as an internal or external command,
operable program or batch file.
C:\>
```

RD

RMDIR

C:\>rd f:\emcbakup

စာဖတ်သူအနေဖြင့် Folder တွေကိုဖျက်လိုတဲ့အခါ သာမန် del ဖြင့်မရတော့ပါ။ rd ဒါမှမဟုတ် rmdir ကိုသုံးဖို့လိုအပ်ပါတယ်။ ဒီမှာပြဿနာရှိလာတာကတော့ Folder ထဲမှာ အခြား Folder တွေ File တွေရှိနေခဲ့လျှင် အဆိုပါလုပ်ဆောင်ချက်ဖြင့် ချွန်ကြားနိုင်ပါဘူး။

ပထမဆုံး ဖျက်လိုတဲ့ Folder အတွင်းမှာရှိတဲ့ File တွေ၊ SubFolder တွေကိုအရင်ဖျက်ထုတ်ရပါမယ်။ အောက်ဖက်မှပုံ ပထမ Command Line ကို လုလာကြည့်ပါ။ This Directory is not empty ဆိုပြီးဖျက်မရတာကို Error ပြပါမယ်။

ဒီလိုပြဿနာကိုဖြေရှင်းဖို့ နောက်ဆက်တွဲ Key သုံးပေးရပါမယ်။

C:\>rd /s f:\emcbakup

rd နောက်မှာ /s ထည့်ပေးလိုက်တာနဲ့အဆင်ပြေပါပြီ။ ----- Sure ဆိုပြီး /N ဆိုပြီးမေးလာပါမယ်။ ကျိန်းသေဖျက်မယ်ဆိုလျှင် y ကိုရိုက်ထည့်ပေးလိုက်ပါ။

C:\Windows\system32\cmd.exe

```
C:\>rd f:\emcbakup
The directory is not empty.
```

```
C:\>rd /s f:\emcbakup
f:\emcbakup, Are you sure (Y/N)? y
```

```
C:\>
```

ဒါကိုမှ Yes/ No မေးတာကိုကြာတယ်ထင်လျှင် အောက်မှ Command နဲ့သုံးလိုက်ပါ။ တိုက်ရိုက်ကိုဖျက်ထုတ်လိုက်တာပါ။

C:\>rd /s /q f:\emcbakup

Attributes ကတော့ ---

ဒါကတော့ File ကိုအထူးပြုလုပ်ချက်ထည့်သွင်းထားလို့ပါ။ ဒါကြောင့်တွဲဖက်ပြီး attrib ကိုပါလေ့လာသင့်ပါတယ်။ attrib Command key ကို File တစ်ခုအား လုံခြုံစေရန် ဖန်တီးနိုင်သလို၊ လုံခြုံအောင်ပြုလုပ်ထားတာကိုလည်းပြန်ဖျက်နိုင်ပါတယ်။

ATTRIB

ဒီ Key Word ကို System Drive Letter တစ်ခုခုအောက်မှာရှိကြည့်လျှင် ၎င်းအောက်မှ အထူးပြုထားသော File လေးမျိုးကိုပြပါလိမ့်မယ်။ အောက်ပါအတိုင်းဖြစ်ပါတယ်။

```
C:\>attrib
A          C:\.rnd
A          C:\autoexec.bat
A          C:\bootsm.dat
A          C:\config.sys
A          C:\dfinstall.log
A  SH      I  C:\hiberfil.sys
A          C:\hook.log
A  SHR      C:\IO.SYS
A   H       C:\IPH.PH
A          C:\MDACSET.log
A  SHR      C:\MSDOS.SYS
A  SH       C:\pagefile.sys
A          C:\Persi0.sys
```

ယခု attrib key ကြောင့် Drive C: အောက်မှာကွယ်ပုတ်ထားတဲ့ Windows စနစ်အတွက် အရေးပါဖို့များကိုတွေ့မြင်နေရတာပါ။

စာဖတ်သူနှင့် တွေ့ရပုံခြင်းမတူနိုင်ပါ။ စာရေးသူက Windows 7 ပေါ်မှာ အခြား ပြင်ဆင်ထားမှုများရှိနေတာကြောင့် ယခုလိုတွေ့ရတာပါ။

A ကတော့ Archive(မော်ကွန်း) ကိုရည်ညွှန်းပါတယ်။ မရှိမဖြစ်ပေါ့။ သူကတော့ Auto လုပ်ဆောင်တာမို့ထိန်းဖို့မလိုပါ။

S က System ဖြစ်ပါတယ်။ သူလည်းအရေးပါဖို့အဖြစ်သတ်မှတ်ပေးလိုက်တာမို့ သာမန် Del ဖြင့်ဖျက်မရပါ။

H က Hidden ကိုဆိုတာပါ။ ပုံမှန်မြင်ကွင်းပေါ်တွင်မထားရှိဖို့ ညွှန်ထားတဲ့ Command Key ဖြစ်ပါတယ်။

R မှာ Read Only ဖြစ်ပါတယ်။ တွေ့နိုင်တယ်၊ ဖွင့်နိုင်တယ်။ ဒါပေမယ့် ရေးသားပြင်ဆင်ခွင့်မပေးပါဘူး။

ယခုဖော်ပြထားတဲ့ Key လေးလုံးမှာ အဓိကကျတာကတော့ S, H, R သာ ဖြစ်ပါတယ်။ ၎င်းတို့ကိုခိုင်းစေဖို့အတွက်သုံးရသည်မှာ - နှင့် + ဖြစ်ပါတယ်။ - ဟာပြန်ဖြတ်ဖို့အတွက်သုံးပြီး + ကိုတော့ ညွှန်ကြားချက်ပေးဖို့ဖြစ်ပါတယ်။

ပထမဦးစွာ Virus File တွေရဲ့လုပ်ဆောင်ချက်ကိုနမူနာပြုလေ့လာသွားပါ့မယ်။ Viurs File တွေကို .exe ဖြင့်အများအားဖြင့်သတ်မှတ်ထားပါတယ်။ ၎င်းကို အလိုအလျောက်ညွှန်ကြားရန် autorun.inf ဖြင့်ခိုင်းစေပါတယ်။ ဒီနှစ်ဖိုင်ကို S, H, R သတ်မှတ်ထားတဲ့အတွက် အလွယ်တကူမမြင်တွေ့နိုင်၊ မဖျက်ထုတ်နိုင်ပါဘူး။

တည်ဆောက်သူရဲ့ကျွမ်းကျင်မှုအတိမ်အနက်အရ ဖျက်ဖို့အရမ်းခက်ခဲတာတွေ၊ ဖျက်ပြီးပြန်ရောက်နေတာတွေလည်းရှိပါတယ်။ စာဖတ်သူဟာ Virus File ကိုရှာတွေ့ပြီဆိုတာနဲ့ attrib ဖြင့်ပြန်လည်ပြင်ဆင်ယူရပါမယ်။

(*** Virus File ရှာဖွေရှင်းလင်းပုံတွေကို "ကွန်ပျူတာရောဂါများနှင့်ကာကွယ်ဆေး" စာအုပ်မှာလေ့လာပါ)

ဥပမာအနေဖြင့် Viurs ရှိသည်ဟုယူဆထားသော USB Stick ကို အောက်ပါ Command ဖြင့်ရှင်းထုတ်ပါမယ်။

C:\>attrib g:*.* -s -r -h

ဒါဆိုလျှင် USB Stick ဖြစ်သော Drive Letter G: အောက်မှ ရှိသမျှ File အားလုံးကို ထိန်းချုပ်ထားသည်များအားဖြေထုတ်လိုက်တာပါ။

ဒီ attrib Command ကြောင့် USB Stick ထဲမှ File တွေအားလုံးကို ဖျက်ထားလျှင်လည်း တွေ့မြင်နိုင်သလို ဖျက်ထုတ်လိုလျှင်လည်း Del Command ဖြင့် ဖျက်ထုတ်နိုင်ပါပြီ။

တဖတ်သူများအလွယ်တကူနားလည်စေရန်အောက်ပါပုံကိုလေ့လာလိုက်ပါ။
Viurs တွေကိုရှင်းထုတ်ပြထားတာပါ။ Command တွေကလည်းရှေ့ဖက်မှာရှင်းပြ ခဲ့ပြီးတာတွေကိုသုံးထားတာပါ။

```
C:\WINDOWS\system32\cmd.exe

C:\>dir h:\*.exe /a
Volume in drive H is SWE SWE
Volume Serial Number is C020-8EA0

Directory of h:\

04/17/2010  01:01 PM                110,592 boot.exe
04/29/2010  08:33 PM                121,519 svxenl.exe
04/30/2010  07:22 PM                222,207 ojdso.exe
              3 File(s)                504,318 bytes
              0 Dir(s)              1,838,219,264 bytes free

C:\>del h:\*.exe
Could Not Find h:\*.exe

C:\>attrib h:\*.exe -s -r -h

C:\>del h:\*.exe

C:\>dir h:\*.exe /a
Volume in drive H is SWE SWE
Volume Serial Number is C020-8EA0

Directory of h:\

File Not Found

C:\>
```

ဒီတစ်ခါ စာဖတ်သူဖန်တီးထားတဲ့ ပုံတစ်ပုံ၊ ဒါမှမဟုတ် File တစ်ခုခုကို အလွယ်တကူမပျက်စေဖို့ attrib ဖြင့်ကာကွယ်ထားရအောင်။

ပထမဦးစွာစာဖတ်သူ ကာကွယ်လိုသော File ရှိရာကို dir ဖြင့်သွားလိုက်ပါ။

C:\>dir d:\backup

ကိုယ်ကာကွယ်လိုသော ဖိုင်ကိုတွေ့ပြီးဆိုလျှင် အောက်ပါ Command ကိုသုံးပါမယ်။

C:\>attrib d:\backup\flower.jpg +s +r +h

ဒါဆိုရပါပြီ အဆိုပါဖိုင်ကို သာမန်အားဖြင့်မတွေ့ရတော့ပါဘူး။ +h ဖြင့် hidden လုပ်လိုက်ပါပြီ။ Folder Option မှာ Show Hidden File ----- လို့ဆိုထားရင်လည်း ဖိုင်ကိုတော့တွေ့နိုင်ပါတယ်။ ဒါပေမယ့် သာမန်အားဖြင့်မဖျက်ထုတ်နိုင်ပါဘူး။

သတိပြုရမှာကတော့ +s +r +h ကြားတွေထဲမှာ Space Bar တစ်ချက် ခြားထားပါတယ်။ ကပ်နေလျှင်မရပါဘူး။

ဒီလောက်ဆိုစာဖတ်သူ attrib ကိုနားလည်ပြီးထင်ပါတယ်။ Virus File အပါအဝင် စာဖတ်သူကိုယ်တိုင်ကာကွယ်မှုပြုထားသော File အားလုံးကို Attrib က - သုံးပြီးပြန်လည်ဖြေထုတ်နိုင်တာမို့ Virus တွေကိုအလွယ်ရှင်းနိုင်သလို၊ မိမိကာကွယ်ထားသော File တွေကိုလည်း လုံခြုံလှပြီလို့ စိတ်ချမနေပါနဲ့။

C:\WINDOWS\system32\cmd.exe

```
C:\>dir h:\*.pif /a
Volume in drive H is SWE SWE
Volume Serial Number is C020-8EAB

Directory of h:\

04/17/2010  12:37 PM                222,207 astqd.pif
04/17/2010  02:58 PM                171,519 tkhw.pif
04/17/2010  03:41 PM                171,519 ulluol.pif
04/21/2010  02:43 PM                222,207 vobl.pif
04/30/2010  06:04 PM                171,519 bnse.pif
               5 File(s)              958,971 bytes
               0 Dir(s)            1,838,776,320 bytes free
```

```
C:\>del h:\*.pif
Could Not Find h:\*.pif
```

```
C:\>attrib h:\*.pif -s -r -h
```

```
C:\>del h:\*.pif
```

o

ကူးယူခြင်းဆိုင်ရာလုပ်ငန်းခွင် Data Backup

Viurs ကိုက်လို့ပဲဖြစ်ဖြစ်၊ Windows ပြဿနာတစ်ခုခုကြောင့်ပဲဖြစ်ဖြစ် ကွန်ပျူတာကို ဆက်လက်အသုံးပြုလို့မရတဲ့အခါ SaveMode Command Prompt ဖြင့်ဝင်ရောက်ပြီး ကိုယ်လိုချင်တဲ့ Data တွေကိုကူးယူနိုင်မှာပါ။

ဒီလိုကူးယူတဲ့အခါ Viurs တွေလည်းလိုက်လာမှာမဟုတ်ပါဘူး။ သတိပြုရမှာကတော့ File Name နှင့် File Type Extension မှန်ကန်ဖို့ပါပဲ။

COPY Source destination

COPY Source File_Destination

Copy ကူးဖို့အတွက်သုံးမယ့် command ကတော့ copy ပဲဖြစ်ပါတယ်။ ပထမနေရာမှာ ကူးယူမယ့် File Location ကိုလမ်းညွှန်ရမှာဖြစ်ပြီး Space ခြားကာ ခုတိယနေရာမှာ ထားရှိမယ့် Destination ကိုရေးရမှာပါ။

C:\>copy c:\driver\test.ext e:

ဒါကတော့ File တစ်ခုကိုသာကူးယူတာပါ။ Folder အတွင်းမှ File အားလုံးကိုကူးယူလိုတဲ့အခါမှာတော့ -

C:\>copy c:\2011 e:

ဒီလိုသုံးရပါမယ်။ ဒါဆိုလျှင် 2011 Folder ထဲမှ ရှိသမျှ File တွေအားလုံး Drive E: အောက်ကိုရောက်သွားပါလိမ့်မယ်။ အောက်မှပုံအတိုင်းတွေ့မြင်ရပါမယ်။ ကူးခံရတဲ့ File တွေအားလုံးကိုပြပေးပါလိမ့်မယ်။

```
C:\>copy c:\2011 e:
c:\2011\03s\ulogochrone_800x600.jpg
Access is denied.
c:\2011\04s\ulogox_800x600.jpg
Access is denied.
c:\2011\05s\ulogozoom_800x600.jpg
Access is denied.
c:\2011\06s\ulogodry_800x600.gif
Access is denied.
c:\2011\5matrixfire_800x600.jpg
Access is denied.
c:\2011\5matrixrain_800x600.jpg
Access is denied.
0 file(s) copied.

C:\>
```

စာဖတ်သူအနေဖြင့် Data တွေကို Backup ပြုလုပ်ဖို့ ဥပမာ- Drive E: အောက်မှ EmcBackup Folder ထဲကူးယူလိုတဲ့အခါ အောက်ပါအတိုင်းတိုက်ရိုက်ကူးယူနိုင်ပါတယ်။

ပထမဦးစွာ Drive E: အောက်မှာ Folder တစ်ခုတည်ဆောက်ပေးမယ်။ သတိထားရမှာကတော့ Folder Name မှာ Space မခြားထားပါနှင့်။ ခြားထားလျှင် ရှေ့တစ်ပိုင်းကိုသာ အမည်မှတ်ယူပါမယ်။

```
C:\>md e:\EmcBackup
```

ပြီးလျှင် Destination ခဏခဏမပြောရန်အတွက် Main Destination ကို တိုက်ရိုက်ဖြည့်သွင်းပေးမယ်။

```
C:>e:
```

ဒါကတော့ Drive ထဲကိုဝင်လိုက်တာပါ။ ဆက်လက်ပြီး cd command ဖြင့် Folder ထဲကိုဝင်ပေးမယ်။

```
E:\>cd emcbackup
```

E:\EmcBackup> လို့ဖြစ်သွားပါမယ်။ ဒါဆိုလျှင် Copy ကူးယူလို့ရပါပြီ။ Source သာပြောပေးလိုက်ပါ။ Destination မလိုတော့ပါ။ Location Folder ထဲကိုတိုက်ရိုက်ကူးယူပြီးသားဖြစ်ပါလိမ့်မယ်။

C:\Windows\system32\cmd.exe

```
C:\>md e:\EmcBackup
```

```
C:\>e:
```

```
E:\>cd emcbackup
```

```
E:\EmcBackup>copy c:\data
```

ကူးယူမည့် File ကိုအမည်ပြောင်း၍ကူးယူခြင်း

တစ်ခါတရံမှာကြုံတတ်တာကတော့ ထားရှိမယ့် Folder ဒါမှမဟုတ် Drive အောက်မှာ ကူးယူမယ့်ဖိုင်နဲ့အမည်တူဖိုင်တစ်ခုရှိပြီးသားဖြစ်နေတဲ့အခါ ယခုလို အမည်ကို စိတ်ကြိုက်ပြန်ကူးပြီးကူးယူစေနိုင်ပါတယ်။

ယခုလိုလုပ်ဆောင်ချက်ကိုစာရေးသူကတော့ Viurs File တွေကိုကူးယူတဲ့ အခါ သုံးပါတယ်။ စာဖတ်သူရဲ့လိုအပ်ချက်အရ အသုံးပြုနိုင်ဖို့အတွက် နမူနာ ရှင်းပြရလျှင်- Viurs.exe ဆိုတာ Virus File ဆိုပါတော့၊ အဆိုပါ Viurs.exe ကိုအလိုအလျောက်လုပ်ဆောင်စေဖို့ ညွှန်ကြားနေတာကတော့ autorun.inf ဖြစ်ပါတယ်။

ဒါကြောင့် autorun.inf မှသတ်မှတ်နားလည်ထားသောအမည်ကို ပြောင်းပြီး အခြားအမည်တစ်ခုဖြင့် သိမ်းဆည်းရယူပါတယ်။ ဒါကစာဖတ်သူလုပ်တဲ့ပုံစံပါ။ အောက်ဖက်မှာ လေ့ကျင့်နိုင်ရန်ဖော်ပြထားသည်များကို စာဖတ်သူလက်တွေ့ လေ့လာကြည့်လိုက်ပါ။

Drive F: အောက်မှာ errlist.txt File တစ်ခုကို Notepad ဖြင့်ဖန်တီးလိုက်ပါ။ ပြီးလျှင် အောက်ပါ command အတိုင်း Drive G: အောက်မှာ datalist.txt အဖြစ်ပြောင်းလဲသိမ်းဆည်းပါမယ်။

ဖိုင်အမည်ကိုသာပြောင်းလဲလိုက်တာပါ။ အတွင်းမှစာများလုံးဝမပြောင်းလဲ သွားပါ။

1 file<s> copied. လို့ဖော်ပြလျှင် စာဖတ်သူကူးယူမှုမှန်ကန်သက်ရောက် ပါတယ်။ ဒါမှမဟုတ်ပဲ အခြား Error Message ပြလျှင်ပြန်လည်စစ်ဆေးရပါမယ်။ တစ်ခုခုလိုအပ်လို့ ဒါမှမဟုတ်မှားလို့ဖြစ်ပါတယ်။

```
C:\>copy f:\errlist.txt g:\datalist.txt
1 file(s) copied.
```

```
C:\>
```

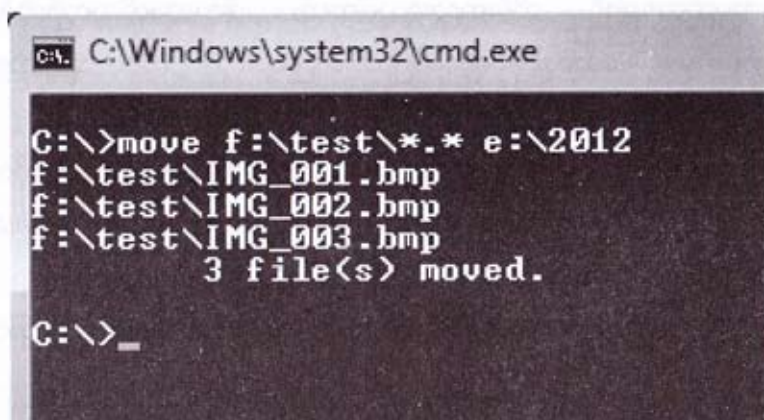
မူရင်းချန်မထားခဲ့လိုတဲ့အခါ

တစ်ခါတရံမှာ စာဖတ်သူအတွက်ကြံကောင်းကြံနိုင်ပါတယ်။ မူရင်းအချက်အလက်တွေမချန်ထားပဲ အကုန်ကူးယူသွားလိုတဲ့အခါမှာပေါ့။ နိုင်ငံခြားရုပ်ရှင်ကားတစ်ကားကြည့်ဖူးပါတယ်။ ကားနာမည်တော့မမှတ်မိတော့ပါ။

မင်းသမီးက CIA ရဲ့မဟုတ်တာလုပ်ထားသော မှတ်တမ်းများကိုကူးယူသွားတဲ့အခါမှာ DOS Command ဖြင့် move ကိုသုံးပြသွားပါတယ်။ မူရင်းစက်ထဲမှာ empty ဖြစ်သွားပါတယ်။ ဒါမျိုးလဲတစ်ခါတရံလိုကောင်းလိုနိုင်ပါတယ်။

```
C:\>move source target
```

```
C:\>move f:\test\*.* e:\2012
```



```
C:\Windows\system32\cmd.exe

C:\>move f:\test\*.* e:\2012
f:\test\IMG_001.bmp
f:\test\IMG_002.bmp
f:\test\IMG_003.bmp
          3 file(s) moved.

C:\>_
```

ဒီ command မှာပြဿနာအနည်းငယ်ရှိနေတာကတော့ Source မှာလည်း File တွေကိုသာကူးယူနိုင်ပါတယ်။ Target မှာလည်း Folder တစ်ခုပေးမှသာ Move လုပ်ခွင့်ပေးပါတယ်။ အောက်မှပုံကတော့ Error ဖြစ်သွားတဲ့ Command တွေပါပဲ။

```
C:\>move f:\test e:
Access is denied.

C:\>move f:\test e:\2012
Access is denied.

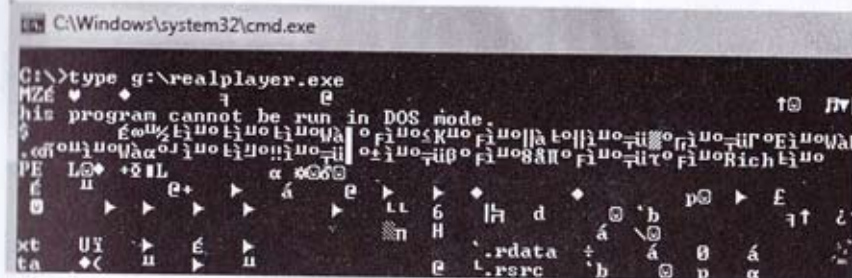
C:\>move f:\test\*.* e:\2012
The filename, directory name, or volume label syntax is incorrect.

C:\>_
```

အတွင်းမှာရှိတာဖွင့်ကြည့်လိုလျှင်

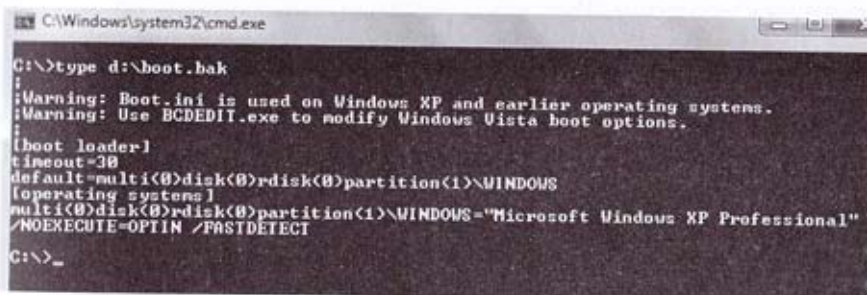
ဖိုင်လေးတစ်ဖိုင်ကို cmd ပေါ်မှတစ်ဆင့်အတွင်းမှာဘာတွေရေးထားသလဲဆိုတာကြည့်ယုံလေးဖြစ်နိုင်ဖို့ type command ဖြင့် ကြည့်နိုင်ပါတယ်။

သာမန် text ဖိုင်တွေဆိုလျှင်တော့အဆင်ပြေစွာမြင်ရမှာပါ။ ဒါပေမယ့် exe File တွေဆိုလျှင် အောက်မှပုံအတိုင်း ဖတ်မရလောက်အောင်ရှုပ်ပြီးဖော်ပြနေပါတယ်။



```
C:\Windows\system32\cmd.exe
C:\>type g:\realplayer.exe
his program cannot be run in DOS mode.
```

စာတွေသာရေးထားတဲ့ ဖိုင်တွေဆိုလျှင် အတွင်းမှရေးသားထားတဲ့စာတွေကို အောက်ပါပုံအတိုင်းတွေ့မြင်ရမှာပါ။ ဒါကတော့ windows XP ရဲ့ boot.bak File ကို ဖွင့်ကြည့်ထားတာပါ။



```
C:\Windows\system32\cmd.exe
C:\>type d:\boot.bak
Warning: Boot.ini is used on Windows XP and earlier operating systems.
Warning: Use BCDEDIT.exe to modify Windows Vista boot options.
[boot loader]
timeout=30
default=multi(0)disk(0)rdisk(0)partition(1)\WINDOWS
[operating systems]
multi(0)disk(0)rdisk(0)partition(1)\WINDOWS="Microsoft Windows XP Professional"
/NOEXECUTE-OPTIM /FASTDETECT
C:\>_
```

အသုံးပြုရမယ့် command ပေးပုံကိုတော့သိနေပြီထင်ပါတယ်။ ပုံတွေထဲမှာ ပါတယ်လေ။ type နောက်မှာကိုယ်မြင်ချင်တဲ့ဖိုင်ကိုလမ်းကြောင်းပေးယုံပါ။

သတိပြုရမှာကတော့ အတွင်းမှစာတွေကိုပြင်ဆင်ခွင့်မရသလို၊ File Extension မပါလျှင်/မှားလျှင်လည်း တွေ့မြင်ရမှာမဟုတ်ပါ။

အခန်း (၂)

Command For Windows 7

Windows 7

သုံး Command Key များကိုလေ့လာခြင်း

ဒီတစ်ခါ Windows 7 မှာသုံးနိုင်တဲ့ Command Key တွေကိုဖော်ပြပေးပါမယ်။
Windows XP, Vista, 7 တို့မှာသုံးတဲ့ Command Prompt က Internal Command
တွေသာဖြစ်ပါတယ်။

External Command တွေလောက်လုပ်ဆောင်ခွင့်မရှိပါဘူး။ ရှင်းရှင်း
ပြောရလျှင် Internal Command ဖြစ်တဲ့ cmd(Command Prompt) ဟာသုံးတယ်
ဆိုသလောက်သာသုံးခွင့်ပြုထားပါတယ်။

ဒါပေမယ့်လည်း သိထားသင့်တဲ့ key တွေကိုစာဖတ်သူလေ့လာနိုင်ရန်
ပြုစုတင်ပြလိုက်ပါတယ်။

Break လုပ်ဖို့လိုလျှင်

ပထမဆုံးလေ့လာရမှာက Break ပြုလုပ်ဖို့အတွက်ပါ။ Break ပြုလုပ်ရန် လိုအပ်တယ်ဆိုတာကတော့ စာဖတ်သူဟာ Dir ခေါ်ကြည့်လို့ပဲဖြစ်ဖြစ်၊ အခြားပြုလုပ်ချက်တစ်ခုခုကြောင့်ဖြစ်ဖြစ် မျက်နှာစာပေါ်တွင် လုပ်ဆောင်ချက် Run နေတဲ့အခါမှာ ချက်ခြင်းရပ်သွားချင်လျှင် Break ပြုလုပ်ဖို့လိုအပ်ပါတယ်။

ပထမတစ်နည်းကတော့ Ctrl + C ကိုနှိပ်နိုင်လျှင်ရပ်သွားပြီး Prompt သာပြန်ပေါ်လာပါလိမ့်မယ်။

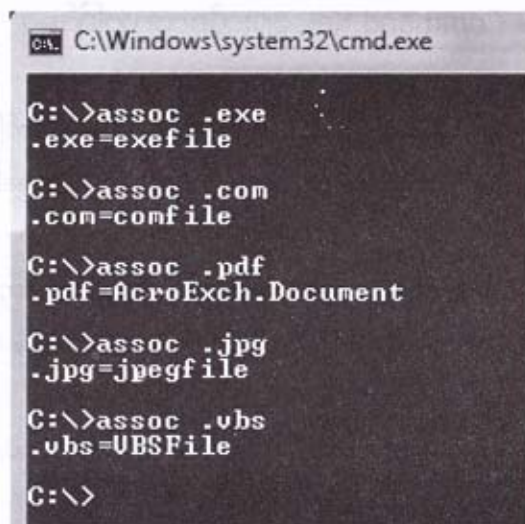
နောက်တစ်နည်းကတော့ Ctrl + Pause Break ဖြစ်ပါတယ်။

File Extension များကိုလေ့လာဖို့

စာဖတ်သူအနေဖြင့်ကွန်ပျူတာဖြင့်ဖိုင်တည်ဆောက်မှုတွင်တွေ့ကြုံနေရသည့် File Extension များကိုသိရှိလိုတဲ့အခါ အောက်ပါ Command ဖြင့်လေ့လာနိုင်ပါတယ်။

C:\>assoc .Extension

C:\>assoc .exe



```

C:\Windows\system32\cmd.exe

C:\>assoc .exe
.exe=exefile

C:\>assoc .com
.com=comfile

C:\>assoc .pdf
.pdf=AcroExch.Document

C:\>assoc .jpg
.jpg=jpegfile

C:\>assoc .vbs
.vbs=VBScript

C:\>
  
```

Harddisk ကိုစစ်ဆေးဖို့

စာဖတ်သူလက်ရှိအသုံးပြုနေတဲ့ ကွန်ပျူတာအလုပ်အများဆုံး Harddisk မှာ ပြဿနာလေးတွေဟာ အချိန်နှင့်အမျှတက်နေမှာပါ။ ကိုယ်သိတာရှိသလို၊ မသိတာတွေကလည်းမနည်းပါ။

ဒါတွေကိုစစ်ဆေး/ဖြေရှင်းပေးဖို့လိုအပ်ပါတယ်။ ဒါမှသာ Harddisk ဟာသက်တမ်းရှည်ကြာမှာပါ။ ပြီးတော့ ကွန်ပျူတာလုပ်ဆောင်ချက်ဟာလည်း မြန်ဆန်လာပါမယ်။

ဒီအသုံးပြုပုံကို cmd ဖြင့်သာမန်ဖွင့်သုံးလို့မရပါ။ Administrator ဖြင့်သာဖွင့်မှပြုလုပ်နိုင်မှာပါ။

C:\>chkdsk c:

ဒီ Command ကိုသုံးလိုက်တဲ့အခါ အောက်ပါအတိုင်း File တွေကို Verifying လုပ်နေတာတွေမြင်ရပါမယ်။ ခေတ္တစောင့်ပေးလိုက်ပါ။

Drive Letter ကိုစိတ်ကြိုက်စစ်ခိုင်းနိုင်ပါတယ်။ chkdsk နောက်မှာ ပြောင်းထည့်ပေးလိုက်ပါ။

Administrator: Command Prompt - chkdsk c:

```
C:\>chkdsk c:\
The drive, the path, or the file name is not valid.
```

```
C:\>chkdsk c:
The type of the file system is NTFS.
Volume label is Window 7.
```

```
WARNING! F parameter not specified.
Running CHKDSK in read-only mode.
```

```
CHKDSK is verifying files (stage 1 of 3)...
```

```
173056 file records processed.
```

```
File verification completed.
```

```
135 large file records processed.
```

```
0 bad file records processed.
```

```
2 EA records processed.
```

```
44 reparse records processed.
```

```
CHKDSK is verifying indexes (stage 2 of 3)...
```

```
62 percent complete. (183082 of 224666 index entries processed)
```

chkdsk Command နှင့်တွဲသုံးနိုင်သော ဖြည့်စွက်လုပ်ဆောင်ချက်အတွင် အောက်ပါ တွဲ key များကိုဆက်လက်လေ့လာကြည့်ပါ။

- /f Harddisk မှာ Error ရှိလျှင် ပြင်ဆင်မှု(Fixes) လုပ်ရန်။
 - /v Harddisk ဟာ FAT, FAT32 လား၊ NTFS လားဆိုတာစစ်ဖို့။
 - /r Harddisk မှာ Bad sectors တွေရှိလျှင်ပြင်ဆင်ဖို့။
- ကျန်တာတွေကို ကိုယ်တိုင်သာလေ့လာလိုက်ပါတော့။

```

/F      Fixes errors on the disk.
/U      On FAT/FAT32: Displays the full path and name of every file
        on the disk.
        On NTFS: Displays cleanup messages if any.
/R      Locates bad sectors and recovers readable information
        (implies /F).
/L:size NTFS only: Changes the log file size to the specified number
        of kilobytes. If size is not specified, displays current
        size.
/X      Forces the volume to dismount first if necessary.
        All opened handles to the volume would then be invalid
        (implies /F).
/I      NTFS only: Performs a less vigorous check of index entries.
/C      NTFS only: Skips checking of cycles within the folder
        structure.
/B      NTFS only: Re-evaluates bad clusters on the volume
        (implies /R)

```

Note

ရှာဖွေရေး၊ ပြင်ဆင်ရေးတွေမှာ အမြန်သုံးတွေပြုလုပ်ဖို့အောက်ပါ key တွေကိုသိထားသင့်ပါတယ်။

- * All File
- *.* All File Type
- *.txt All file with the extension "TXT"
- my*.* All files the start with the characters "my"
- myfile.txt Search explicitly for the file "myfile.txt"

Harddisk အတွင်းမှ ဖိုင်များကိုနေရာပြန်စီစဉ်

ကွန်ပျူတာကိုသုံးစွဲလာသည်နှင့်အမျှ Harddisk အတွင်းမှာ ဖိုင်တွေဟာ ပြန့်ကျဲနေပါတယ်။ ကြာလာသည်နှင့်အမျှ လုပ်ဆောင်ချက်တွေဟာ လေးပင်လာပါတယ်။

ဒါကို Disk Defragmenter လုပ်ခြင်းဖြင့်ပြန်လည်စီပေးနိုင်ပါတယ်။ Windows ထဲမှ Defragmenter ကိုသုံးတတ်ကြမှာပါ။ ဒီလိုလုပ်ဆောင်ချက်မျိုးကို Command Prompt ထဲမှာလည်းလုပ်ဆောင်နိုင်ပါတယ်။

အသုံးပြုခွင့်ကိုတော့ Administrator ဖြင့်သာခွင့်ပြုထားတာကြောင့် Command Prompt ကို Admin အဖြစ်ဖွင့်ပေးလိုက်ပါ။ သုံးရမယ့် key ကတော့-

C:\>defrag c: /m

ဒီ Command မှာ c: နှင့် /m ကို Space ခြားပေးရပါမယ်။ C: ကကိုယ်စစ်ပေးလိုတဲ့ Harddisk ရဲ့ Drive Letter တစ်ခုကိုညွှန်ထားတာဖြစ်ပါတယ်။

/m ကိုသုံးထားတာကတော့ နောက်ကွယ်ကနေစစ်စေချင်လို့ပါ။ ဒီမှာ တစ်ခုထပ်တိုးပေးနိုင်ပါတယ်။ Drive C: D: E: ---- စသဖြင့်ထပ်တိုးနိုင်ပါသေးတယ်။

C:\>defrag c: d: e: /m

Space ခြားဖို့တော့မမေ့ပါနှင့်။ ပြဿနာရှိနေလို့ပါ။

```
Administrator: Command Prompt
C:\>defrag c: /a
Microsoft Disk Defragmenter
Copyright (c) 2007 Microsoft Corp.
Invoking analysis on Window ? <C:>...

The operation completed successfully.
Post Defragmentation Report:

Volume Information:
Volume size           = 83.01 GB
Free space             = 50.87 GB
Total fragmented space = 6%
Largest free space size = 34.52 GB

Note: File fragments larger than 64MB are not included in the fragmentation statistics.

You do not need to defragment this volume.

C:\>
```

ဒါကိုပဲ Harddisk မှာခွဲထားတဲ့ Drive Letter တွေအားလုံးကိုစစ်ဆေးဖို့ ခိုင်းစေချင်လျှင် -

C:\>defrag /c /h /v

ဒီ Command ကိုသုံးပေးရပါမယ်။ /c ဆိုတာ Drive Letter ရှိသမျှဆိုပြီး ညွှန်းလိုက်တာပါ။

/h ကတော့ Operating မောင်းနှင်နေတဲ့ Drive (ဥပမာ- C:) ကိုဦးစားပေး စစ်ခိုင်းလိုက်တာပါ။

/vကိုတော့ Disk defragmentation statisticsတွေကိုဖော်ပြခိုင်းထားတာပါ။

ဒီနေရာမှာ လိုအပ်လျှင်ထပ်မံဖြည့်နိုင်တဲ့ Key လေးတွေကတော့-

/u ကို စစ်ဆေးနေမှုအား တွေ့မြင်နေစေရန်၊ Analysis % ကိုအောက်ပါပုံအ တိုင်းဖော်ပြခိုင်းထားတာပါ။

```
C:\>defrag c: /u
Microsoft Disk Defragmenter
Copyright (c) 2007 Microsoft Corp.

Invoking defragmentation on Window 7 (C:)...

Analysis: 23% complete...
```

အောက်တွင်တွဲဖက်သုံးနိုင်သော key များကိုမူရင်းအတိုင်းဖော်ပြပေးထားပါ တယ်။ ဆက်လက်လေ့လာကြည့်လိုက်ပါ။

Value	Description
/A	Perform analysis on the specified volumes.
/C	Perform the operation on all volumes.
/E	Perform the operation on all volumes except those specified.
/H	Run the operation at normal priority (default is low).
/M	Run the operation on each volume in parallel in the background.
/T	Track an operation already in progress on the specified volume.
/V	Print the progress of the operation on the screen.
/V	Print verbose output containing the fragmentation statistics.
/X	Perform free space consolidation on the specified volumes.

Defragment စစ်ဆေးခြင်းကို အောက်ပါ Command ဖြင့် နေ့စဉ်အလိုအလျောက် စစ်ဆေးဖို့ ခိုင်းစေထားနိုင်ပါတယ်။ အချိန်ကအစအတိအကျထည့်သွင်း ခိုင်းစေနိုင်ပါတယ်။

C:\>schtasks /create /tn "Defrag C" /tr "defrag c: /f" /sc daily /st 23:00:00 /ru "System"

အထက်ပါ Command ကြောင့် နေ့စဉ် 23:00(11:00 pm) နာရီမှာ Drive Letter C: ကိုအလိုအလျောက်စစ်ဆေးပေးမှာဖြစ်ပါတယ်။

Space နှင့်စာလုံးပေါင်းကိုတော့မှန်အောင်ရေးဖို့ အထူးလိုအပ်ပါတယ်။

Driver စာရင်းကိုလေ့လာလိုလျှင်

ကွန်ပျူတာအတွင်းထည့်သွင်းမောင်းနှင်ထားသမျှ Driver တွေကိုလေ့လာနိုင်မှာပါ။ Driver စာရင်းကိုသာမန်သူတို့အတွက်ကတော့ မလိုအပ်ပါဘူး။ ဒါပေမယ့် ကွန်ပျူတာအထူးပြုလေ့လာနေသော Honest Hacker တွေအတွက်ကတော့ ရွှေ့တွေပါပဲ။

C:\>driverquery

C:\Windows\system32\cmd.exe

C:\>driverquery

Module Name	Display Name	Driver Type	Link Date
1394ohci	1394 OHCI Compliant Ho	Kernel	7/14/2009 6:21:59 AM
ACPI	Microsoft ACPI Driver	Kernel	7/14/2009 5:41:11 AM
AcpiPmi	ACPI Power Meter Drive	Kernel	7/14/2009 5:46:36 AM
adp94xx	adp94xx	Kernel	12/6/2008 6:29:55 AM
adpahci	adpahci	Kernel	5/1/2007 11:59:26 PM
adpu320	adpu320	Kernel	2/28/2007 6:33:08 AM
AFD	Ancillary Function Dri	Kernel	7/14/2009 5:42:34 AM
AgereSoftMod	Agere Systems Soft Mod	Kernel	11/10/2008 9:26:37 PM
agg440	Intel AGP Bus Filter	Kernel	7/14/2009 5:55:36 AM
aic78xx	aic78xx	Kernel	4/12/2006 6:50:11 AM
AlfaFF	AlfaFF	File System	2/29/2008 10:30:50 PM
aliide	aliide	Kernel	7/14/2009 5:41:17 AM
andagp	AMD AGP Bus Filter Dri	Kernel	7/14/2009 5:55:36 AM
andide	andide	Kernel	7/14/2009 5:41:19 AM
AndK8	AMD K8 Processor Drive	Kernel	7/14/2009 5:41:03 AM
AndPPM	AMD Processor Driver	Kernel	7/14/2009 5:41:03 AM
andsata	andsata	Kernel	5/20/2009 12:24:22 AM
andsbs	andsbs	Kernel	3/21/2009 1:05:26 AM
andxata	andxata	Kernel	5/20/2009 12:27:35 AM
AppID	AppID Driver	Kernel	7/14/2009 6:06:51 AM

ကွန်ပျူတာတွင်တပ်ဆင်ထားသည့်များကိုလေ့လာလိုလျှင်

စာဖတ်သူဟာ မိမိကွန်ပျူတာဖြစ်စေ၊ အခြားကွန်ပျူတာတစ်လုံးလုံးကို ဖြစ်စေ အတွင်းမှတပ်ဆင်ထားတဲ့ပစ္စည်းတွေ၊ လုပ်ဆောင်နေတဲ့ System အသုံးတွေကအစ လေ့လာနိုင်ဖို့အောက်ပါ Command Key ကိုသုံးရပါမယ်။

C:\>systeminfo

ဇော်ပြမှာတွေ့ကတော့အောက်ပါအတိုင်းဖြစ်ပါတယ်။

-Host Name	-Windows Directory
-OS Name	-System Directory
-OS Version	-Boot Device
-OS Manufacturer	-System Locale
-OS Configuration	-Input Locale
-OS Build Type	-Time Zone
-Registered Owner	-Total Physical Memory
-Registered Organization	-Available Physical Memory
-Product ID	-Virtual Memory Max Size
-Original Install Date	-Virtual Memory Available
-System Up Time	-Virtual Memory In Use
-System Manufacturer	-Page File Location(s)
-System Model	-Domain
-System type	-Logon Server
-Processor(s)	-Hotfix(s)
-BIOS Version	-NetWork Card(s)

အဆိုပါစစ်ဆေးမှုကြောင့် ထွက်ရှိလာမယ့်အဖြေကို အောက်ပါအတိုင်း တွေ့မြင်ရမှာပါ။ System ပိုင်းဆိုင်ရာအားလုံးကိုတစ်နေရာထဲမှာလေ့လာနိုင်မှာပါ။

BIOS Version တွေကိုသိရှိနိုင်တာကြောင့်အလွယ်တကူ Update ပြုလုပ် နိုင်ပါတယ်။ ပြီးတော့ Memory(RAM) ကိုလည်းဘယ်လောက်ထိအများဆုံး ထည့်သွင်းနိုင်တယ်ဆိုတာကိုလည်း လေ့လာသိရှိနိုင်ပါတယ်။

အသုံးပြုနေတဲ့ OS Windows အကြောင်းနှင့် ထည့်သွင်းထားသော ဖော့ရက်ကိုလည်းသိရှိနိုင်ပါတယ်။

```

C:\>systeminfo

Host Name:                            IT-SE
OS Name:                              Microsoft Windows 7 Ultimate
OS Version:                           6.1.7600 N/A Build 7600
OS Manufacturer:                     Microsoft Corporation
OS Configuration:                    Standalone Workstation
OS Build Type:                         Multiprocessor Free
Registered Owner:                     Aspire
Registered Organization:
Product ID:                            00426-OEM-8992662-00006
Original Install Date:                 10/17/2010, 12:19:24 PM
System Boot Time:                      2/26/2011, 6:32:06 AM
System Manufacturer:                  Acer
System Model:                          Aspire 4736Z
System Type:                           X86-based PC
Processor(s):                          1 Processor(s) Installed.
                                         [01]: x64 Family 6 Model 23 Stepping 10 GenuineIntel ~1188 Mhz
BIOS Version:                          Acer V1.09, 9/1/2009
Windows Directory:                    C:\Windows
System Directory:                      C:\Windows\system32
Boot Device:                           \Device\HarddiskVolume1
System Locale:                          en-us;English (United States)
Input Locale:                          en-us;English (United States)
Time Zone:                             (UTC+06:30) Yangon (Rangoon)
Total Physical Memory:                 1.978 MB
Available Physical Memory:              955 MB
Virtual Memory: Max Size:               3.956 MB
Virtual Memory: Available:              2.484 MB
Virtual Memory: In Use:                 1.472 MB
Page File Location(s):                  C:\pagefile.sys
Domain:                                WORKGROUP
Logon Server:                           \\IT-SE
Hotfix(s):                              1 Hotfix(s) Installed.
                                         [01]: KB958488
Network Card(s):                        5 NIC(s) Installed.
                                         [01]: Atheros AR928X Wireless Network Adapter
  
```

ယခုစာအုပ်နောက်ပိုင်းမှာဖော်ပြထားတာတွေကတဖြည်းဖြည်းနဲ့ အဆင့်မြင့်လာပါပြီ။ သာမန်ကွန်ပျူတာသုံးသူတို့မသိသေးတဲ့ နည်းလမ်းတွေဖြစ်ပါတယ်။ အတတ်နိုင်ဆုံးတော့ စမ်းသပ်မှုမှာပြဿနာမတွေ့စေဖို့ အထူးစမ်းသပ်ပြီးမှ တင်ပြထားပါတယ်။ ဒါပေမယ့်လည်း စာဖတ်သူအနေဖြင့်ဂရုတစိုက်လေ့လာသင့်ပါတယ်။ မထင်ထားတဲ့ပြဿနာတွေဖြစ်တတ်လို့ပါ။

နောက်ကွယ်မှမောင်းနှင်နေသော Program များကိုရှာဖွေခြင်း

ကွန်ပျူတာတစ်လုံးကောင်းမွန်စွာရပ်တည်မောင်းနှင်နိုင်ဖို့ နောက်ကွယ်ကနေ Program ပေါင်းများစွာဟာ run နေရပါတယ်။ အများအားဖြင့် exe ဖိုင်တွေများပါတယ်။

ဆန်ကောင်းကြား ကြွက်ချေးရောဆိုသလိုပဲ Virus File တွေပင်ရောက်ခဲ့လျှင်လည်း နောက်ကွယ်ကနေ ပင်ရောက်ထိန်းချုပ်ပါတော့တယ်။ ဒါမျိုးတွေဆိုလျှင်လည်း ယခု Command ဖြင့်ရှာဖွေနိုင်ပါတယ်။

C:\>tasklist

အဓိကလုပ်ဆောင်တာကတော့ စာဖတ်သူတို့ Ctrl+Alt+Del ဖြင့်ခေါ်ယူရသော task Manager ကိုခေါ်ယူတာမျိုးပါ။

Image Name	PID	Session Name	Session#	Mem Usage
System Idle Process	0	Services	0	24 K
System	4	Services	0	1,012 K
csrss.exe	328	Services	0	560 K
csrss.exe	456	Services	0	2,692 K
wininit.exe	508	Services	0	2,784 K
csrss.exe	524	Console	1	32,568 K
winlogon.exe	568	Console	1	3,756 K
services.exe	612	Services	0	8,332 K
lsass.exe	628	Services	0	6,380 K
lsass.exe	636	Services	0	2,736 K
svchost.exe	744	Services	0	5,764 K
DFSServ.exe	800	Services	0	3,900 K
svchost.exe	880	Services	0	7,896 K
svchost.exe	944	Services	0	10,772 K
svchost.exe	1008	Services	0	63,824 K
svchost.exe	1056	Services	0	19,144 K
svchost.exe	1220	Services	0	5,084 K
CompTcUI.exe	1392	Console	1	8,696 K
svchost.exe	1456	Services	0	8,232 K
spoolsv.exe	1576	Services	0	9,320 K
sched.exe	1612	Services	0	1,468 K
svchost.exe	1632	Services	0	7,232 K

နောက်ကွယ်မှမောင်းနှင်နေသော Program ကိုပိတ်ဖို့

စာဖတ်သူအနေဖြင့် tasklist Command ကိုသုံးပြီး နောက်ကွယ်မှ မောင်းနှင်သော Program များကိုရှာဖွေပြီးတဲ့အခါ Virus ပဲဖြစ်ဖြစ်၊ အခြားမလိုအပ်တဲ့ Program File တစ်ခုခုကိုပဲဖြစ်ဖြစ် ပိတ်ဖို့လိုအပ်လာလျှင် အောက်ပါ Command ကိုသုံးရပါမယ်။

C:\>taskkill /im programname.exe /f

ဒီ Command မှာစာဖတ်သူထည့်သွင်းပေးရမယ့် Program နေရာကတော့ Programname.exe မှာဖြစ်ပါတယ်။

File Extension ဟာ .exe မဟုတ်ခဲ့လျှင်လည်း ဖော်ပြထားတဲ့ Extension ကိုထည့်သွင်းပေးရပါမယ်။

Virus ဖြစ်နေလျှင်တော့ ဒီတိုင်းမထားသင့်ပါဘူး ဆက်လက်ရှင်းဖို့လိုအပ်ပါတယ်။ ကွန်ပျူတာရောဂါများနှင့်ကာကွယ်ဆေးစာအုပ်မှာ ဆက်လက်လေ့လာသင့်ပါတယ်။

ဒီအပြင် အချို့သော နောက်ကွယ်မှမောင်းနှင်နေသည့် Program တွေဟာ Memory Space ကိုအတော်ပင်စားသုံးပါတယ်။ တကယ်တမ်းကတော့ မလိုအပ်ပဲရှိနေတာတွေလည်းရှိပါတယ်။

PwdBank.exe	2120	Console	1	8,452 K
CNAP2LAK.EXE	2652	Console	1	3,224 K
acrotRAY.exe	2728	Console	1	2,940 K
CNAP2RPK.EXE	2812	Console	1	3,416 K
CNAB8SUK.EXE	2944	Console	1	6,012 K
googletalk.exe	3048	Console	1	11,456 K
ldn.exe	1016	Console	1	8,772 K
Cleaner.exe	3076	Console	1	2,976 K
lsass.exe	3484	Services	0	2,284 K
lsass.exe	3508	Services	0	5,436 K
svchost.exe	1712	Services	0	17,152 K
Indesign.exe	3388	Console	1	181,668 K
CS5ServiceManager.exe	2848	Console	1	5,780 K
cmd.exe	2844	Console	1	2,560 K
svchost.exe	2776	Console	1	5,892 K

ပုံစံနှစ်မျိုးရှိတာကိုလည်းသိထားရပါမယ်။ Services နှင့် Console တို့ပဲ ဖြစ်ပါတယ်။ အများအားဖြင့် Services မောင်းနှင်မှုတွေကိုပိတ်လို့မရပါဘူး။ System လုပ်ဆောင်ချက်ဖြစ်နေလို့ပါ။

Console အုပ်စုကတော့ ပိတ်လို့ရပါတယ်။ ဥပမာ- googletalk.exe

Special Note

Command Prompt တွင်သုံးသော Symbol များ

Cmdတွင်သုံးသောအလွယ်သုံးSymbolများကိုမေ့မထားပဲလေ့လာထားသင့်ပါတယ်။

Symbol	Description
*	အဆင့်ဆင့်သတ်မှတ်ရန်သုံးရသော သင်္ကေတတစ်ခု။
?	အဆင့်တစ်ခုထဲကိုသာ သတ်မှတ်သုံးရသော သင်္ကေတ။
.	လက်ရှိ Directory ကိုကိုယ်စားပြုရန်သုံး။ eg ; cd.
..	အဆင့်လိုက်ဝင်ရောက်ထားသော Directory ကိုပြန်ဖြတ်သွားရန်။ eg ; cd..
\	Drive, Directory နှင့် File Name တွေကို ပိုင်းခြားဖို့သုံးရန်။
/	Command တစ်ခုနောက်တွင် တွဲသုံးရသော Key များရှေ့တွင် ထားသုံးသော Slash ဖြစ်ပါတယ်။

အခန်း (၃)

Command Prompt for Registry Editor

Command Prompt for Registry Editor

ယခုကဏ္ဍကတော့ Registry Editor ကို Command Prompt ဖြင့်ထိန်းချုပ်ဖို့ ဖြစ်ပါတယ်။ Registry Editor အကြောင်းကို စာရေးသူထုတ်ပေးပြီးသော "ကွန်ပျူတာ ရောဂါများနှင့်ကာကွယ်ဆေး" နှင့် ရိုးသားစွာထိုးထွင်းလေ့လာခြင်း" စာအုပ်တွေမှာ အကျယ်ရှင်းပြပြီးဖြစ်ပါတယ်။

ယခုကဏ္ဍရဲ့လုပ်ဆောင်ချက်မှာ ကောင်း/ဆိုး နှစ်မျိုးလုံးခွန်တွဲနေပါတယ်။ Registry Editor ဟာ OS ရဲ့အရေးပါဆုံးထိန်းချုပ်လုပ်ဆောင်ချက်ဖြစ်တာကြောင့် မှားယွင်းမှုတိုင်းမှာ ပြဿနာရှိနိုင်ပါတယ်။

ဒါကြောင့် Registry Editor ကို ဦးစွာ Backup ပြုလုပ်ထားရပါမယ်။

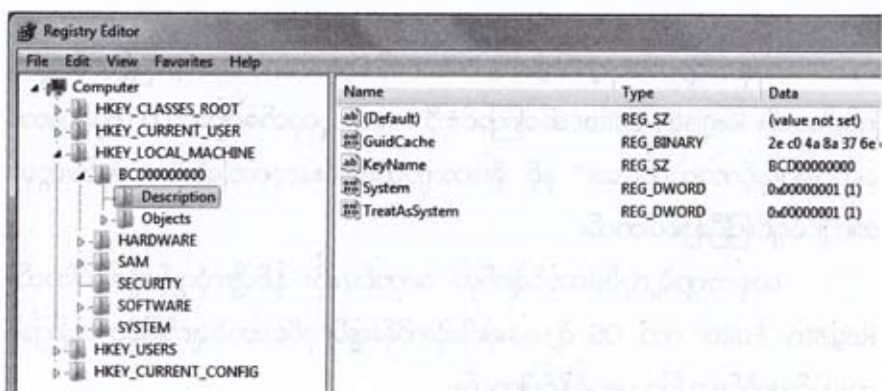
ယခုအခန်းအတွက်သုံးရမယ့် Command Key ကတော့ တစ်ခုတည်းသာ ဖြစ်ပေမယ့် တွဲသုံးရမှာတွေကများနေပါတယ်။ ဒါကြောင့်သေချာစွာဖတ်ရှုလေ့လာ ပြီးမှ စမ်းသပ်စေလိုပါတယ်။

စမ်းသပ်မည့်သူများအတွက် Registry Backup ပြုလုပ်ပုံကိုဦးစွာရှင်းပြ ပါ့မယ်။ ရှေ့စာအုပ်တွေမှာပါရှိပေမယ့် လက်ဝယ်မရှိသူများအတွက်အစမှပြန်ရှင်း ပြရတာပါ။ တစ်ခုတော့ရှိပါတယ်။ ဒီလို Backup လုပ်တယ်ဆိုတာ Registry Editor ကောင်းမွန်စွာရှိနေတဲ့အခါမျိုးကိုရည်ညွှန်းပါတယ်။

Viurs ကိုက်နေတဲ့အခါမျိုးတွေမှာ Registry Editor ကိုသုံးခွင့်မရှိတဲ့အချိန်မှာ Backup လုပ်ခွင့်မရှိတော့ပါဘူး။

Registry Backup (ပထမနည်းလမ်း)

Registry Editor သို့ဝင်ရောက်ရန် Run Box မှာ regedit လို့ရိုက်ထည့် ပေးရပါမယ်။ ပုံမှန်အားဖြင့်ဆို တန်းပွင့်လာပါလိမ့်မယ်။ အောက်ပါအတိုင်းတွေမြင် ရသောအခါ File Menu ကိုဖွင့်ပြီး Export ကိုရွေးချယ်ပါ။



Save In choose Box မှာ သိမ်းထားလိုသောနေရာကိုညွှန်ပေးပါ။

File Name ကိုတစ်ခုခုပေးလိုက်ပါ။

Save as Type Box မှာ Registration File (*.reg) ကိုပြောင်းရွှေ့ပေးဖို့ လိုအပ်ပါတယ်။ အများအားဖြင့် အလိုအလျှောက်ပေးထားတတ်ပါတယ်။

Export Range နေရာမှာတော့ All ကိုရွှေ့ပေးဖို့လိုအပ်ပါတယ်။ ဒီနေရာမှာ ပြဿနာရှိတာကတော့ တစ်ခါတရံ Error တက်နိုင်ပါတယ်။ ဒါဆိုလျှင် ဒုတိယ တစ်နည်းကိုသုံးပြီး Backup လုပ်ပေးရပါမယ်။

Save Button ကိုသာနှိပ်လိုက်ပါ။ Backup လုပ်သွားပါပြီ။

ပြန်လည်ထည့်သွင်းလိုတဲ့အခါ သိမ်းထားသောနေရာကိုပြန်သွားပြီး အဆိုပါ File ကို ကလစ်နှစ်ချက်နှိပ်ပေးလိုက်ယုံဖြင့်အလွယ်တကူ Restore လုပ်သွား ပါလိမ့်မယ်။



Registry Backup (ဒုတိယနည်းလမ်း)

ယခုရှင်းပြမယ့် ဒုတိယနည်းလမ်းကိုလူသိပိုများပါတယ်။ စာရေးသူသုံးနေကြနှင့် တပည့်များကိုသင်နေကြနည်းလမ်းဖြစ်ပါတယ်။ ဒါပေမယ့် ဒီနည်းကိုသုံးဖို့ ကွန်ပျူတာစက်ပြင် အနည်းငယ်တတ်ဖို့တော့လိုအပ်ပါတယ်။

Windows မတတ်နိုင်တော့တဲ့အခါမှာ ယခုနည်းလမ်းသာအသုံးဝင်ပါတယ်။ အခြားကွန်ပျူတာတစ်လုံးရဲ့အကူအညီယူပေးရပါမယ်။ Registry ကြောင့် OS မတက် တော့တဲ့ Harddisk ကိုဖြုတ်ပြီး ကောင်းတဲ့ ကွန်ပျူတာမှာ Extended (Slave) အဖြစ်တပ်ဆင်ရပါမယ်။

IDE Cable ကိုသုံးတဲ့ Harddisk တွေမှာ Master နှင့် Slave ဆိုပြီး Jumper ပြောင်းလဲပေးရပါတယ်။ SATA Harddisk တွေမှာတော့ အလိုအလျောက်သိပါတယ်။ လက်ရှိကွန်ပျူတာရဲ့ Drive Letter C:, D:, E:, စသဖြင့်နောက်မှာအမည်သစ်တစ်ခုဖြင့် တက်လာပါလိမ့်မယ်။

လက်ရှိကောင်းနေတဲ့ OS နှင့် Recovery လုပ်မယ့် Harddisk OS ဟာတူရပါမယ်။ ကောင်းနေတဲ့ OS အတွင်းမှ Registry Control File ရှိတဲ့နေရာကို သွားရပါမယ်။

Windows XP

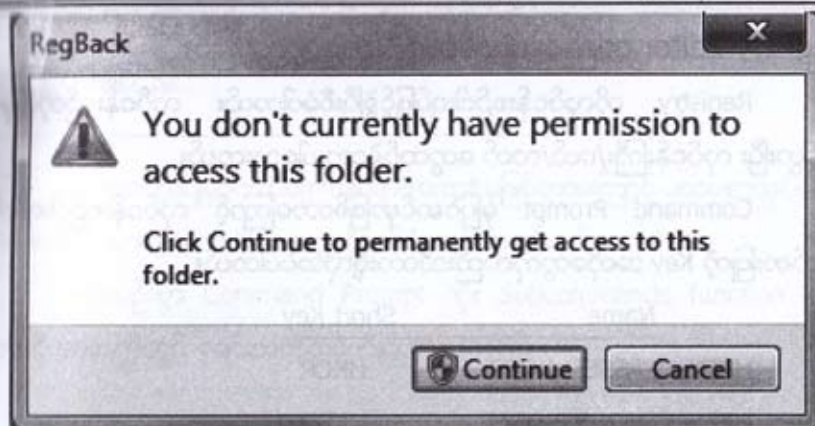
C:\Windows\System32\Repair\Config Folder

Windows Vista & 7

C:\Windows\System32\Config\Regback Folder

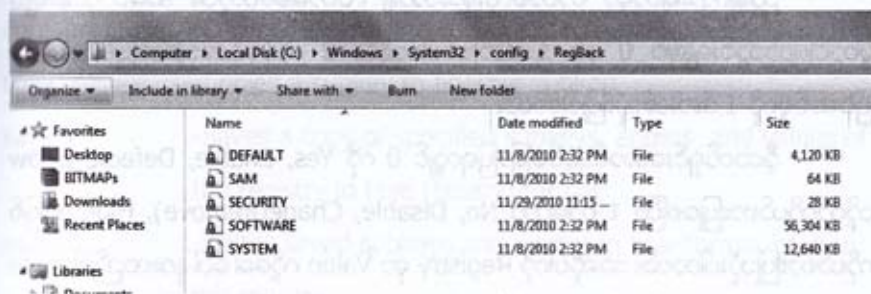
အဆိုပါ Folder အတွင်းတွင် အောက်ပါ ဖိုင် ၅ ဖိုင်ကိုတွေ့ရပါလိမ့်မယ်။ အများအားဖြင့်အဆိုပါ ၅ ဖိုင်သာရှိကြပါတယ်။

ဒီ ၅ ဖိုင်ကို Copy ကူးပြီး Registry ပျက်နေတဲ့ Harddisk အတွင်းမှ အဆိုပါ နေရာကိုပြန်သွားပြီးပြန်ထည့်ရပါမယ်။



Windows 7 မှာဆိုလျှင် အရေးကြီး Folder များဖြစ်နေလို့ Permission အတွက်တောင်းဆိုတာကိုအထက်ပါပုံအတိုင်းတွေ့ရမှာပါ။

Continue Button ကိုသာနှိပ်ပေးလိုက်ပါ။ အဆင့်လိုက်ပင်ရောက်သွားပါ။



- DEFAULT
- SAM
- SECURITY
- SOFTWARE
- SYSTEM

အဆိုပါ ဖိုင် ၅ ဖိုင်ကိုကူးပေးရမှာပါ။

ကောင်းနေတဲ့ ကွန်ပျူတာအတွင်းမှ အဆိုပါ ၅ ဖိုင်ကို တစ်နေရာရာသို့ကူးယူ Backup လုပ်ထားလျှင် တစ်ချိန်ချိန်လိုတဲ့အခါ Restore ပြန်လုပ်နိုင်ပါတယ်။

Registry Editor တည်ဆောက်ပုံကိုဦးစွာလေ့လာခြင်း

Registry ကိုလုပ်ငန်းစဉ်ငါးရပ်ဖြင့်ခွဲပြီးစီမံပါတယ်။ လုပ်ငန်းစဉ်တိုင်းမှာ ဆင့်ပွားပြီး လုပ်ငန်းကြီး/ငယ်/လတ် တွေထပ်ခွဲထားပါသေးတယ်။

Command Prompt မှာပြင်ဆင်မှုဖြစ်တာကြောင့် လုပ်ငန်းစဉ်ငါးရပ်ကို ကိုယ်စားပြုတဲ့ Key အတိုတွေကိုလည်းသိထားဖို့လိုအပ်ပါတယ်။

	Name	Short Key
1/	HKEY_CLASSES_ROOT	HKCR
2/	HKEY_CURRENT_USER	HKCU
3/	HKEY_LOCAL_MACHINE	HKLM
4/	HKEY_USERS	HKU
5/	HKEY_CURRENT_CONFIG	HKCC

ညွှန်ကြားချက်မှာ စာတစ်လုံးမှားတာနဲ့ လက်မခံတော့ပါ။ အဓိကထိန်းချုပ်မှုတွင်ဖြည့်သွင်းရန်မှာ 0 နှင့် 1 သာဖြစ်ပါတယ်။ 0 ကိုပုံမှန်အသုံးအဖြစ်ထားရှိပြီး ပြင်ဆင်မှုကို 1 အားအသုံးပြုပါတယ်။

ဒီထက်ရှင်းအောင်ထပ်ပြောပြရလျှင် 0 ကို Yes, Enable, Default, Show တို့ကိုကိုယ်စားပြုစေပြီး၊ 1 ကိုတော့ No, Disable, Chage(Remove), Hide အဖြစ် ကိုယ်စားပြုသုံးပါတယ်။ အဆိုပါကို Registry မှာ Value လို့ခေါ်ဝေါ်နားလည်ပါတယ်။

ဆက်လက်ပြီးသိထားသင့်တာကတော့ Data Type ဖဲဖြစ်ပါတယ်။ အဆိုပါ Data Type အောက်မှာသာသတ်မှတ်အညွှန်းကိုထည့်ပေးရပါတယ်။

REG_SZ

REG_MULTI_SZ

REG_DWORD_BIG_ENDIAN

REG_DWORD

REG_BINARY

REG_DWORD_LITTLE_ENDIAN

REG_LINK

REG_FULL_RESOURCE_DESCRIPTOR

REG_EXPAND_SZ

ယခုအသုံးပြုမှာက Command Prompt မှဖြစ်တာကြောင့် ပထမစာအုပ်တွေ
ထဲမှာမပါတဲ့ Command Key တွေကိုထပ်မံလေ့လာရပါမယ်။

ပထမဦးစွာ Command Prompt သုံး Subcommands function key
တွေကို အောက်တွင် မူရင်းအတိုင်းဖော်ပြထားပါတယ်။

<u>Subcommand</u>	-Function
<u>add</u>	-Adds a new subkey or entry to the registry
<u>delete</u>	-Deletes a subkey or entries from the registry
<u>query</u>	-Displays the data in a subkey or a value
<u>compare</u>	-Compares specified registry subkeys or entries
<u>copy</u>	-Copies a subkey to another subkey.
<u>save</u>	-Saves a copy of specified subkeys, entries, and values of the registry in hive (binary) format
<u>restore</u>	-Writes saved subkeys and entries in hive format back to the registry
<u>load</u>	-Writes saved subkeys and entries in hive format back to a different subkey
<u>unload</u>	-Removes a section of the registry that was loaded using reg load
<u>export</u>	-Creates a copy of specified subkeys, entries, and values into a file in REG (text) format
<u>import</u>	-Merges a REG file containing exported registry subkeys, entries, and values into the registry

ဒုတိယအနေဖြင့်လေ့လာရှာကတော့ reg add Command key နှင့်တွဲသုံး
ဖို့အတွက် အောက်ပါ Parameter တွေပဲဖြစ်ပါတယ်။

Parameter	Description
<u>KeyName</u>	-Complete Registry key name. Uses abbreviations HKCR, HKCU, HKLM, and HKU for root keys
<u>/v</u> (ValueName)	-Adds or changes a value
<u>/ve</u>	-Changes a key's default value
<u>/t</u> (Type)	-The type of value: REG_BINARY, REG_DWORD, REG_SZ, REG_MULTI_SZ, etc. The default is REG_SZ
<u>/s</u> (Separator)	-Specifies the character used to separate strings in REG_MULTI_SZ entries. The default is /0
<u>/d</u> (Data)	-The data to assign to a value
<u>/f</u>	-Forces overwriting of existing values with prompting

ဒီတစ်ခါနောက်ဆုံးအနေဖြင့်တည့်သွင်းထားတဲ့ Registry Control တစ်ခုခုကို ပြန်လည်ဖျက်ထုတ်တဲ့အခါမှာသုံးရတဲ့ reg delete Command Key ဖြင့်တွဲသုံးရမယ့် Parameter key တွေကိုလေ့လာရှာပါ။ အောက်ပါအတိုင်းဖြစ်ပါတယ်။

Parameter	Description
<u>KeyName</u>	-Complete Registry key name. Uses abbreviations HKCR, HKCU, HKLM, and HKU for root keys
<u>/v</u> (ValueName)	-Deletes a value
<u>/ve</u>	-Deletes a key's default value
<u>/va</u>	-Deletes all values from a key
<u>/f</u>	-Forces deletion with prompting

လက်တွေ့အသုံးချညွှန်ကြားမှုများ

ဒီလောက်မှာတင်နားရှုပ်သွားပြီလား။ နားလည်သွားပြီလားမသိပါ။ အနည်းငယ်တော့ ရှုပ်နေပါလိမ့်မယ်။ ဒါပေမယ့်အားမငယ်ပါနှင့်။ လက်တွေ့ကျကျဆက်လက်လုလောနိုင်ဖို့အသေးစိတ်ရှင်းပြသွားပါမယ်။ လက်တွေ့သုံးကြည့်လိုက် ရှေ့မှတွဲ Key များကိုပြန်လေ့လာလိုက်နှင့် တဖြည်းဖြည်းနားလည်လာမှာပါ။ Administrator ကနေ ဝင်ဖွင့်တာပိုကောင်းပါတယ်။

ယခုကဏ္ဍအတွက်သုံးရမယ့် Command Key ကတော့-

C:\>reg -----

ပဲဖြစ်ပါတယ်။ ---- ကနောက်မှာထပ်ဖြည့်ဖို့ရှိသေးတယ်ဆိုတာကိုညွှန်းတာပါ။ reg ရဲ့နောက်မှာ ဖြည့်ရမှာကတော့ Subcommand key တွေဖြစ်ပါတယ်။ ၎င်းနောက်မှာမှ Parameter key တွေလိုက်ဖြည့်ရပါမယ်။ ဒါရဲ့ ညွှန်းချက် Formula ကတော့-

C:\>reg subcommand Variables

ဖြစ်ပါတယ်။ ဆက်လက်ပြီးလက်တွေ့လေ့လာကြည့်ရအောင်။

စာဖတ်သူများအား Command Prompt ဖြင့် Registry Editor ကိုအမှန်တကယ် နားလည်တတ်ကျွမ်းစေလိုတာကြောင့် အသေးစိတ်ရှင်းပြနေရတာကို နားလည်စေလိုပါတယ်။

REG ADD

ပထမဦးစွာ reg add ကိုလက်တွေ့အသုံးချရှင်းပြပါမယ်။ Formula ကတော့ အောက်ပါအတိုင်းဖြစ်ပါတယ်။

reg add KeyName [/v EntryName|/ve] [/t DataType] [/s separator] [/d value] [/f]

OR

REG ADD KeyName [/v ValueName | /ve] [/t Type] [/s Separator] [/d Data] [/f]

အခန်း (၄)

Networking ဆိုင်ရာအသုံးဝင် Commands

Use For Networking Command Line

ဒီတစ်ခါ Network ချိတ်ဆက်ရာနှင့် Network ပိုင်းဆိုင်ရာအသုံး Command များကိုရှင်းပြပါမယ်။ ပထမဦးဆုံး ကိုယ်သုံးနေတဲ့ ကွန်ပျူတာရဲ့ အမည်ပေးထားမှုကိုသိလိုလျှင်အောက်ပါအတိုင်း သုံးရပါမယ်။

C:\>hostname

လက်ရှိသုံးနေတဲ့ကွန်ပျူတာအမည်ကိုဖော်ပြပါလိမ့်မယ်။ ဒီလိုပဲ လက်ရှိချိတ်ဆက်သုံးနေတဲ့ Network ရဲ့ IP Address ကိုသိဖို့အတွက်ကတော့

C:\>ipconfig

ကိုသုံးရပါမယ်။ Networking ပညာသည်တွေအသုံးများဆုံး Command ပဲဖြစ်ပါတယ်။ Network ချိတ်ဆက်ရာမှ လိုင်းမိ/မမိ၊ ပေးထားတဲ့ IP Address မှန်မမှန် စတာတွေကိုလေ့လာစစ်ဆေးဖို့ဖြစ်ပါတယ်။ အဓိကကတော့ IP Address ကိုစစ်ဆေးတဲ့အခါ သုံးရပါတယ်။ TCP/IP နှင့် Network Adapter ချိတ်ဆက်မှုကိုပါ စစ်ဆေးနိုင်ပါတယ်။

```
(C) Copyright 1985-2001 Microsoft Corp.
G:\Documents and Settings\Victor Laurie>ipconfig

Windows IP Configuration

Ethernet adapter Local Area Connection:

    Connection-specific DNS Suffix . . . : 
    Autoconfiguration IP Address. . . . : 169.254.196.239
    Subnet Mask . . . . . : 255.255.0.0
    Default Gateway . . . . . :
```

အဆိုပါ ipconfig ကိုတွဲဖက်ပြီးသုံးနိုင်ရန် တွဲသုံး Command များကို အောက်တွင် ဆက်လက်လေ့လာပါ။

C:\>ipconfig /all

ရှိသမျှ သတင်းတွေကို Detail သိဖို့သုံးရပါတယ်။ MAC Address တွေကိုပါ သိရှိနိုင်ပါတယ်။ ဖော်ပြပေးပါတယ်။

C:\>ipconfig /release

လက်ရှိချိတ်ဆက်ထားသော Network ကိုရပ်လိုက်တာပါ။

C:\>ipconfig /renew

Network ချိတ်ဆက်ထားမှုများကို အမှန်လည်စတင်ရန်ခိုင်းစေခြင်းဖြစ်ပါတယ်။

C:\>ipconfig /allcompartments

C:\>ipconfig /allcompartments /all

Networking အတွက် အခန်းကဏ္ဍများကိုစစ်ဆေးဖို့သုံးပါတယ်။

စာဖတ်သူအနေဖြင့် Networking ပညာရပ်ကိုနားလည်သူဖြစ်ပါက ရှင်းပြချက်များကို နားလည်မှာဖြစ်ပြီး Network နှင့်စိမ်းနေသူဖြစ်ခဲ့လျှင် ကျော်ဖတ်သွားတာ ပိုကောင်းပါတယ်။

ipconfig ရဲ့နောက်ဆက်တွဲအသုံးများကို အောက်တွင်ဖော်ပြထားပါတယ်။

C:\>ipconfig /?

```
C:\>ipconfig /?
```

```
USAGE:
```

```
ipconfig [/? | /all | /renew [adapter] | /release [adapter] |
        /flushdns | /displaydns | /registerdns |
        /showclassid adapter |
        /setclassid adapter [classid] ]
```

```
where
```

```
adapter      Connection name
              (wildcard characters * and ? allowed, see examples)
```

```
Options:
```

```
/?           Display this help message
/all         Display full configuration information.
/release     Release the IP address for the specified adapter.
/renew       Renew the IP address for the specified adapter.
/flushdns    Purges the DNS Resolver cache.
/registerdns Refreshes all DHCP leases and re-registers DNS names.
/displaydns  Display the contents of the DNS Resolver Cache.
/showclassid Displays all the dhcp class IDs allowed for adapter.
/setclassid  Modifies the dhcp class id.
```

IP Information တွေ့လေ့လာဖို့

Network ချိတ်ဆက်မှုတွေပြုလုပ်ထားတဲ့ ကွန်ယက်တစ်ခုခုမှာ IP တွေကို အတိကျဆုံးစစ်ဖို့လိုလာလျှင်-

C:\>ipconfig /all

ကိုသုံးရပါမယ်။ တွေ့မြင်ရမယ့် IP Information တွေကတော့-

- Host Name
- Primary DNS Suffix
- Node Type
- IP Routing Enabled
- WINS Proxy Enabled
- DNS Suffix Search List
- Connection-specific DNS Suffix
- Network Adapter Description
- Physical (MAC) Address
- DHCP Enabled
- IP Address
- Subnet Mask
- Default Gateway
- DNS Servers

```

Command Prompt

Description . . . . . : Atheros AR8132 PCI-E Fast Ethernet Controlle
ler (NDIS 6.20)
Physical Address. . . . . : 00-26-22-64-33-38
DHCP Enabled. . . . . : Yes
Autoconfiguration Enabled . . . . . : Yes

Wireless LAN adapter Wireless Network Connection:

Media State . . . . . : Media disconnected
Connection-specific DNS Suffix . . . . . :
Description . . . . . : Atheros AR928X Wireless Network Adapter
Physical Address. . . . . : 00-17-C4-BC-32-5A
DHCP Enabled. . . . . : Yes
Autoconfiguration Enabled . . . . . : Yes

Tunnel adapter {335FD6E3-775B-4827-998B-439A4911D41F}:
  
```

TCP/IP ချိတ်ဆက်မှုကိုစစ်ဆေးခြင်း

Network တစ်ခုချိတ်ဆက်ထားပြီး TCP/IP ကိုပြန်လည်စစ်ဆေးလိုတဲ့အခါ အောက်ပါ Command ဖြင့်စစ်ဆေးရပါတယ်။

C:\>netstat -an

ဒီ Command ကြောင့် Network ချိတ်ဆက်ထားသော PC IP Address များကို အောက်ပါအတိုင်းတွေ့မြင်ရပါတယ်။

C:\Documents and Settings\Owner>netstat -an

Active Connections

Proto	Local Address	Foreign Address	State
TCP	0.0.0.0:25	0.0.0.0:0	LISTENING
TCP	0.0.0.0:445	0.0.0.0:0	LISTENING
TCP	127.0.0.1:1027	0.0.0.0:0	LISTENING
TCP	192.168.1.100:139	0.0.0.0:0	LISTENING
TCP	192.168.1.100:2558	207.68.172.236:80	CLOSE_WAIT
TCP	192.168.1.100:2916	204.14.90.25:21	CLOSE_WAIT
TCP	192.168.1.100:2913	69.65.109.55:80	TIME_WAIT
TCP	192.168.1.100:2924	204.245.162.25:80	ESTABLISHED
TCP	192.168.1.100:2925	66.150.96.119:80	ESTABLISHED
TCP	192.168.1.100:2930	204.245.162.27:80	ESTABLISHED
UDP	0.0.0.0:445	*	*
UDP	0.0.0.0:500	*	*
UDP	0.0.0.0:1030	*	*
UDP	0.0.0.0:1040	*	*
UDP	0.0.0.0:1155	*	*
UDP	0.0.0.0:1175	*	*
UDP	0.0.0.0:4500	*	*
UDP	127.0.0.1:123	*	*
UDP	127.0.0.1:1036	*	*
UDP	127.0.0.1:1900	*	*
UDP	127.0.0.1:2922	*	*
UDP	192.168.1.100:123	*	*
UDP	192.168.1.100:137	*	*
UDP	192.168.1.100:138	*	*
UDP	192.168.1.100:1900	*	*

ဒီ Command တွေကို Networking လေ့လာနေသူများအတွက် ဖော်ပြထားခြင်းဖြစ်တာကြောင့် အခြားစာဖတ်သူများအတွက် မလေးပင်စေရန် အသေစိတ်မရှင်းပြတော့ပါ။

Networking လေ့လာနေသူများအတွက် ဆက်လက်လေ့လာနိုင်ဖို့ တွဲသုံးရမယ့် နောက်ဆက်တွဲ Key တွေကိုဆက်လက်ရှင်းပြထားပါတယ်။

- a Displays all connections and listening ports
- b Displays the executable involved in creating each connection or listening port. (Added in XP SP2.)
- e Displays Ethernet statistics
- f Displays Fully Qualified Domain Names for foreign addresses. (In Windows Vista/7 only)
- n Displays addresses and port numbers in numerical form
- o Displays the owning process ID associated with each connection
- p proto Shows connections for the protocol specified by proto; proto may be any of: TCP, UDP, TCPv6, or UDPv6.
- r Displays the routing table
- s Displays per-protocol statistics
- t Displays the current connection offload state, (Windows Vista/7)
- v When used in conjunction with -b, will display sequence of components involved in creating the connection or listening port for all executables. (Windows XP SP2, SP3)

netstat ဖြင့်တွဲဖက်သုံးရမယ့် key တွေကိုမူရင်းအတိုင်းအထက်တွင် ဖော်ပြပေးလိုက်ပါတယ်။ မျဉ်းတားထားတဲ့ Key တွေကိုသုံးရမှာပါ။

အောက်ဖက်မှ မြင်ကွင်းကတော့ လက်ရှိချိတ်ဆက်ထားတဲ့ Active Connections တွေကိုစစ်ထားတာပါ။

C:\>netstat -b

Active Connections

Proto	Local Address	Foreign Address	State	PID
TCP	192.168.1.100:2924 [msfeedssync.exe]	204.245.162.25:80	ESTABLISHED	2104
TCP	192.168.1.100:2558 c:\windows\system32\w52_32.dll C:\WINDOWS\system32\WININET.dll [svchost.exe]	207.68.172.236:80	CLOSE_WAIT	1684
TCP	192.168.1.100:2916 [Dreamweaver.exe]	204.14.90.25:21	CLOSE_WAIT	2144

TCP/IP နဲ့ပတ်သက်တဲ့ အခြား Command များကိုလေ့လာခြင်း

Network နဲ့ပတ်သက်သော TCP/IP ကိုညွှန်းနိုင်တဲ့ Command တွေကို
ဆက်လက်လေ့လာရလျှင်-

C:\>netsh interface ip show config

ဒါကလည်း IP ကိုဖော်ပြပေးတဲ့ Command ပါပဲ။

C:\>netsh interface ip set address name="Local Area Connection"
static 192.168.0.100 255.255.255.0 192.168.0.1 1

ဒီ Command ကတော့ IP Address ထည့်တဲ့ညွှန်းကြားချက်ဖြစ်ပါတယ်။

ဒီနေရာမှာ IP Address တွေကိုတော့ စိတ်ကြိုက်ထည့်ပေးရပါတယ်။ အခြား
တစ်နည်းကို နောက်ပိုင်းမှအသေးစိတ်ညွှန်ပြထားပါတယ်။ ဒီ command အတော်
များများကို Administrator ကနေသုံးလျှင်ပိုသင့်တော်ပါတယ်။

C:\>netsh -c interface dump > c:\location1.txt

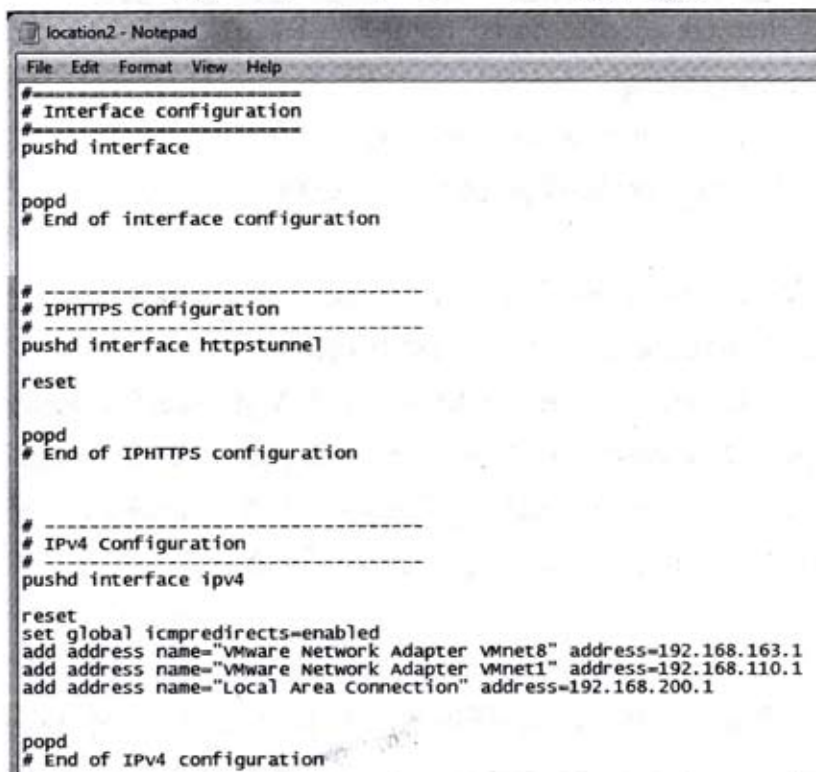
ဒါကတော့ မိမိစစ်ဆေးမှုကြောင့်ရရှိလာတဲ့ IP Address တွေကို Drive
C: အောက်မှာ location1.txt အဖြစ်ပြောင်းလဲသိမ်းဆည်းခိုင်းလိုက်တာပါ။ Admin
ကသာဝင်ခွင့်ပြုထားတဲ့ Command Key ဖြစ်ပါတယ်။

C:\ Administrator: Command Prompt

C:\>netsh -c interface dump > c:\location2.txt

C:\>

အောက်မှပုံကတော့ သိမ်းလိုက်တဲ့ Notepad ကိုဖွင့်ကြည့်လိုက်တာပါ။



```
location2 - Notepad
File Edit Format View Help
# -----
# Interface configuration
# -----
pushd interface

popd
# End of interface configuration

# -----
# IPHTTPS Configuration
# -----
pushd interface httpstunnel

reset

popd
# End of IPHTTPS configuration

# -----
# IPv4 Configuration
# -----
pushd interface ipv4

reset
set global icmpredirects=enabled
add address name="VMware Network Adapter VMnet8" address=192.168.163.1
add address name="VMware Network Adapter VMnet1" address=192.168.110.1
add address name="Local Area Connection" address=192.168.200.1

popd
# End of IPv4 configuration
```

စာဖတ်သူဟာ Network ချိတ်ဆက်မှုကိုနားလည်သူဖြစ်ပါက အောက်မှ Command ကအသုံးဝင်နေပါတယ်။ အထက်ပါ IP Address ကို .txt အဖြစ် သိမ်းထားတာအား တစ်ချိန်ချိန် လိုင်းပျက်လို့ ပြန်ချိတ်ဖို့လိုအပ်တဲ့အခါ Command သုံးပြီး အဆိုပါ သိမ်းထားတဲ့ဖိုင်ကိုသုံးကာ အလိုအလျောက်ပြန်ဖြည့်ပေးနိုင်ပါတယ်။

စာဖတ်သူသတိပြုရမှာကတော့ တစ်နေရာထဲမှာ အမည်တူနှစ်ခု မသိမ်းနိုင်သလို၊ ပြန်ခေါ်တဲ့အခါမှာလည်း အမည်နှင့် ထားရာနေရာ (File Location) မှန်ဖို့လိုပါတယ်။ စာဖတ်သူများနားလည်စေရန် Drive C: အောက်မှာနမူနာ သိမ်းပြထားလို့ ပြန်ခေါ်ရတာလည်းလွယ်ကူတာပါ။

C:\> netsh -f c:\location2.txt

ဒီလိုပုံစံတူ ခိုင်းစေနိုင်တဲ့အခြား Command ကတော့-

```
C:\>netsh exec c:\location2.txt
```

ပဲဖြစ်ပါတယ်။ လုပ်ဆောင်ချက်အတူတူပါပဲ။ -f နေရာမှ Global Command
ဖြစ်တဲ့ exec နဲ့ပြောင်းသုံးလိုက်တာပဲကွာပါတယ်။

အောက်မှ Command ကတော့ automatically obtain an IP address
from a DHCP server အတွက်ဖြစ်ပါတယ်။

```
C:\>netsh interface ip set address "Local Area Connection" dhcp
```

```
C:\> netsh interface ip set dns "Local Area Connection" static  
192.168.0.200
```

```
C:\>netsh interface ip set wins "Local Area Connection" static  
192.168.0.200
```

အထက်ပါ Commands ကတော့ configure DNS and WINS addresses
အတွက်သုံးရန်ဖြစ်ပါတယ်။

```
C:\>netsh interface ip set dns "Local Area Connection" dhcp
```

ဒါကတော့ NIC ကို configure ပြုလုပ်မယ့် dynamically obtain it's DNS
settings အတွက် Command ဖြစ်ပါတယ်။

ဒီ Command တွေကိုတော့ စာရေးသူအသေးစိတ်မရှင်းပြတော့ပါဘူး။ Net-
working နားလည်သူတွေအတွက်ကတော့ အသုံးဝင် Command တွေဖြစ်မှာပါ။

Command ဖြင့် IP Address ထည့်သွင်းချိတ်ဆက်ခြင်း

Home & Office Network တစ်ခုဖန်တီးရာမှာ TCP/IP Address ထားရှိဖို့ လိုအပ်ပါတယ်။ ပုံမှန်အားဖြင့် Control Panel >>> ထဲမှသာချိတ်ဆက်ကြပါတယ်။ ဒါကိုယခုဖော်ပြပါ လုပ်ဆောင်ချက်များဖြင့် Command Prompt ထဲမှချိတ်ဆက် နိုင်ပါတယ်။

အထူးသတိပြုရမှာကတော့ ပုံမှန်အားဖြင့် cmd ကိုမဖွင့်ပါနှင့်။ ရှေ့တွင်ဖော်ပြ ခဲ့သလို Administrator ဖြင့်ဖွင့်မှရပါမယ်။ cmd ရှိရာကိုအဆင့်ဆင့်သွားပြီး R-Click Menu မှ Run as administrator ဖြင့်သာဖွင့်ပေးပါ။



စာဖတ်သူဟာ Run>>cmd ဖြင့်ဝင်ရောက်ခဲ့ပြီး TCP/IP ကိုထည့်သွင်းပြင်ဆင်ရန် ခိုင်းစေပါက အောက်ပါအတိုင်း Message ပေးပြီး Admin ကိုတောင်းဆိုပါလိမ့်မယ်။

```

C:\Windows\system32\cmd.exe - netsh
C:\Users\Aspire>cd\
C:\>netsh
netsh>dir
The following command was not found: dir.
netsh>interface
netsh interface>ipv4
netsh interface ipv4>add address "local area connection" 192.168.200.1 255.255.255.0
The requested operation requires elevation (Run as administrator).
netsh interface ipv4>
  
```

အောက်ပါ ပုံတွင် netsh ကိုသုံးပြီး Network setting ထဲကိုဝင်ရောက် ပါတယ်။ တိုက်ရိုက်ဝင်ရောက်သွားတာကိုတွေ့ရပါမယ်။

Administrator: Command Prompt - netsh

```
Microsoft Windows [Version 6.1.7600]
Copyright (c) 2009 Microsoft Corporation. All rights reserved.

C:\Windows\system32>netsh
netsh>
```

အောက်ပါ ပုံမှာတော့ interface ကိုဖြင့် Network setting ပြင်ဆင်ရန်ထပ်မံ ဝင်ရောက်ပါတယ်။ netsh interface ဆိုပြီးတွဲဖက်သွားတာကိုသတိပြုမိမှာပါ။

Administrator: Command Prompt - netsh

```
Microsoft Windows [Version 6.1.7600]
Copyright (c) 2009 Microsoft Corporation. All rights reserved.

C:\Windows\system32>netsh
netsh>interface
netsh interface>
```

ဒီတစ်ခါမှာတော့ IP ပေးခွင့်ရရန် ipv ဖြင့် ထပ်မံဝင်ရောက်ပါမယ်။ net in-
terface ipv4 ဆိုပြီးထပ်မံချိတ်ဆက်သွားပါမယ်။

Administrator: Command Prompt - netsh

```
Microsoft Windows [Version 6.1.7600]
Copyright (c) 2009 Microsoft Corporation. All rights reserved.

C:\Windows\system32>netsh
netsh>interface
netsh interface>ipv
netsh interface ipv4>
```

Network တစ်ခုဖန်တီးဖို့ PC တွေကိုချိတ်ဆက်ရာမှာ IP ဆိုတာ မပါမဖြစ် သတ်မှတ်မှုတစ်ခုဖြစ်ပါတယ်။ ဒီထဲမှာ Internet Protocol Version (I'V) ကို နှစ်မျိုးတွေ့နိုင်ပါတယ်။ Version 4, Version 6 ပဲဖြစ်ပါတယ်။

အသုံးများတဲ့ IPV ကတော့ Version 4 ပဲဖြစ်ပါတယ်။ ဘာပဲသုံးသုံးပါ IP Ad-
dress တွေဟာ Network တစ်ခုထဲမှာ မတူကြပါဘူး။

```

Administrator: Command Prompt - netsh
Microsoft Windows [Version 6.1.7600]
Copyright (c) 2009 Microsoft Corporation. All rights reserved.

C:\Windows\system32>netsh
netsh>interface
netsh interface>ipv4
netsh interface ipv4>add address "local area connection" 192.168.200.1 255.255.255.0
netsh interface ipv4>

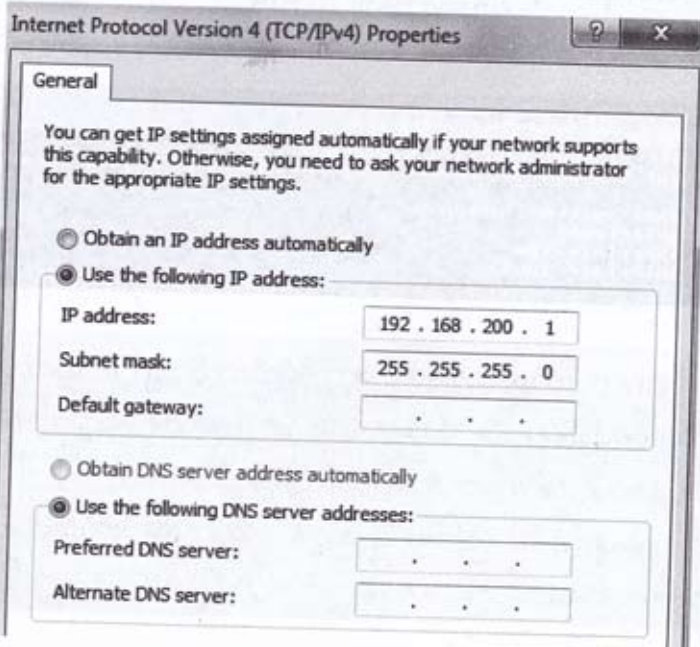
```

အပေါ်မှပုံတွင်တွေ့နေရတာကတော့ IPV4 မှာ TCP/IP ထည့်သွင်းလိုက်တာပါ။ စာလုံးပေါင်းကိုတော့မှန်အောင်ထည့်ပေးဖို့လိုအပ်ပါတယ်။

add address ဆိုပြီးတိုက်ရိုက်ညွှန်ကြားပါတယ်။ "local area connection" ကိုမျက်ခွံနှစ်ခုကြားမှာစာလုံးပေါင်းမှန်အောင်ထည့်ပေးပါမယ်။

သူ့နောက်ကပါရှိတဲ့ကိန်းကဏန်းကတော့ နှစ်အုပ်စုရှိပါတယ်။ ပထမတစ်စုက IP Address ဖြစ်ပြီး၊ နောက်တစ်အုပ်စုကတော့ subnet mask ဖြစ်ပါတယ်။ အုပ်စုနှစ်ခုကို Space ခြားထားတာကိုလည်းသတိပြုပါ။

အောက်မှပုံကတော့ ပြန်လည်စစ်ဆေးချက်ကိုတွေ့ရတာပါ။ ထည့်သွင်းလိုက်တဲ့ သက်ရောက်မှုကိုစစ်ဆေးနိုင်တာပေါ့။



Networking ဆိုင်ရာ Command Formula များ

Command Prompt ဖြင့် Network ဆိုင်ရာအသုံးပြုနိုင်တဲ့ key အချို့ကို အောက်တွင်ဖော်ပြပေးလိုက်ပါတယ်။ အသေးစိတ်မရှင်းပြတော့ပါဘူး။ ကိုယ်တိုင်သာ ကြိုးစားလေ့လာကြည့်လိုက်ပါ။

အဓိကကျတဲ့ Formula တွေကိုရေးထည့်ပေးထားတဲ့အတွက် စာဖတ်သူ အနေဖြင့် အလွယ်လေ့လာနိုင်မှာပါ။ [] { } တွေကို Command ထဲမှာထည့်သုံးဖို့မလိုပါ။

1/ NET ACCOUNTS

account settings တွေကိုညှိနှိုင်းဖို့အတွက်သုံးပါတယ်။

[/FORCELOGOFF:{minutes | NO}] [/MINPWLEN:length]

[/MAXPWAGE:{days | UNLIMITED}] [/MINPWAGE:days]

[/UNIQUEPW:number] [/DOMAIN]

2/ NET COMPUTER \\computername {/ADD | /DEL}

Windows Domain Controller တွေကိုအခြား Computer ပေါ်မှာခန့်ခွဲဖို့ပါ။

3/ NET CONFIG [SERVER | WORKSTATION]

လက်ရှိသုံးနေသော server နှင့် workgroup settings များကိုလေ့လာဖို့ပါ။

4/ NET CONTINUE

အသုံးပြုထားတဲ့ service ပိုင်းကိုဆက်လက်လေ့လာဖို့ပါ။

5/ NET FILE [id [/CLOSE]]

server ပေါ်မှာ Share ထားတဲ့ဖိုင်တွေကိုလေ့လာဖို့ပါ။

6/ NET GROUP

[groupname [/COMMENT:"text"]] [/DOMAIN]

groupname {/ADD [/COMMENT:"text"] | /DELETE} [/DOMAIN]

groupname username [...] {/ADD | /DELETE} [/DOMAIN]

network workgroups ဆိုင်ရာလုပ်ငန်းတွင် Add, delete, view ပြုလုပ်ရန် ဖြစ်ပါတယ်။

7/ NET LOCALGROUP

[groupname [/COMMENT:"text"]] [/DOMAIN]

groupname {/ADD [/COMMENT:"text"] | /DELETE} [/DOMAIN]

groupname name [...] {/ADD | /DELETE} [/DOMAIN]

နံပါတ်(၆) Command ဖြစ်တဲ့ Net Group နှင့်အတူတူပါပဲ။

8/ NET NAME [name [/ADD | /DELETE]]

messaging ဆိုင်ရာလုပ်ငန်းများအတွက် ထည့်ခြင်း/ဖျက်ခြင်းပြုလုပ်ရန်။

9/ NET PAUSE

network service ကို ရပ်ဆိုင်း(Pause) လိုက်တာပါ။

10/ NET PRINT

\\computername\sharename

[\\computername] job# [/HOLD | /RELEASE | /DELETE]

Network Print ဆိုင်ရာလုပ်ငန်းများကို ခန့်ခွဲဖို့သုံးရပါတယ်။

11/ NET SESSION [\\computername] [/DELETE]

ဝင်ရောက်ချိတ်ဆက်ထားတဲ့ကွန်ပျူတာတွေကိုခန့်ခွဲဖို့ပါ။

12/ NET SEND

{name | * | /DOMAIN[:name] | /USERS} message

Network လိုင်းပေါ်ရှိအခြား PC တစ်လုံးကို message ပို့ရန်သုံးပါတယ်။

13/ NET SHARE

sharename

sharename=drive:path [/USERS:number | /UNLIMITED]

[/REMARK:"text"]

[/CACHE:Manual | Documents | Programs | None]

sharename [/USERS:number | /UNLIMITED]

[/REMARK:"text"]

[/CACHE:Manual | Documents | Programs | None]

{sharename | devicename | drive:path} /DELETE

Local network share ဆိုင်ရာခန့်ခွဲမှုများအတွက်သုံးပါတယ်။

14/ NET START

Network service ဆိုင်ရာစီမံသတ်မှတ်မှုများစတင်ရန်အသုံးပြုပါတယ်။

15/ NET STATISTICS

Workstation နှင့် server တွေပေါ်မှ network statistics တွေကိုလေ့လာရန် ဖြစ်ပါတယ်။

16/ NET STOP

Network service လုပ်ဆောင်ချက်များကို ရပ်တန့်ရန်သုံးပါတယ်။

17/ NET TIME

[\\computername | /DOMAIN[:domainname] | /
RTSDOMAIN[:domainname]] [/SET]

[\\computername] /QUERYSNTP

[\\computername] /SETSNTP[:ntp server list]

Network ပေါ်ရှိ အခြား computer တစ်လုံးရဲ့ နေ့စွဲနှင့်အချိန်ကို လေ့လာ စိမ့်ဖို့သုံးပါတယ်။

18/ NET USE

[devicename | *] [\\\\computername\sharename[\\volume] [password | *]]

[/USER:[domainname\]username]

[/USER:[dotted domain name\]username]

[/USER:[username@dotted domain name]

[/SMARTCARD]

[/SAVECRED]

[[/DELETE] | [/PERSISTENT:{YES | NO}]]

NET USE {devicename | *} [password | *] /HOME

NET USE [/PERSISTENT:{YES | NO}]

Connections ချိတ်ဆက်မှုဆိုင်ရာအသုံးပြု Command များဖြစ်ပါတယ်။

19/ NET USER

[username [password | *] [options]] [/DOMAIN]

username {password | *} /ADD [options] [/DOMAIN]

username [/DELETE] [/DOMAIN]

ချိတ်ဆက်ထားတဲ့ PC ဒါမှမဟုတ် Domain ကိုလေ့လာဖို့သုံးပါတယ်။

အခန်း (၅)

MS-DOS

Command Prompt

Windows Setting

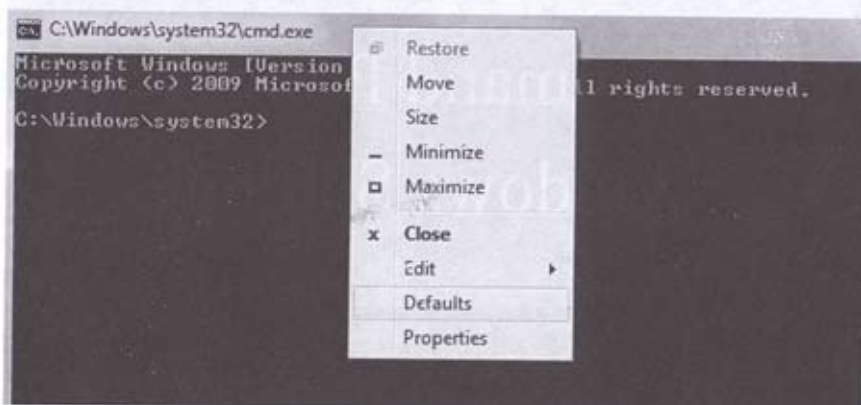
MS-DOS မြင်ကွင်းနှင့် အတွင်း Setting များကိုပြင်ဆင်ခြင်း

ရှေ့ပိုင်းမှာရှင်းပြခဲ့တာတွေကို စာဖတ်သူသုံးခဲ့သည်မှာ ပုံမှန်မြင်တွေ့နေကြ Command Prompt Windows သာဖြစ်ပါတယ်။

အဲဒီရောင် နောက်ခံပေါ်မှာ အဖြူရောင်စာလုံးဖြင့် ဖော်ပြနေပြီး Font ပုံစံကလည်း ခပ်ရိုးရိုးသာဖြစ်နေတာတွေကိုသာအမြဲတွေ့နေရတော့ ဖျင်းလာမယ် ထင်တယ်နော်။

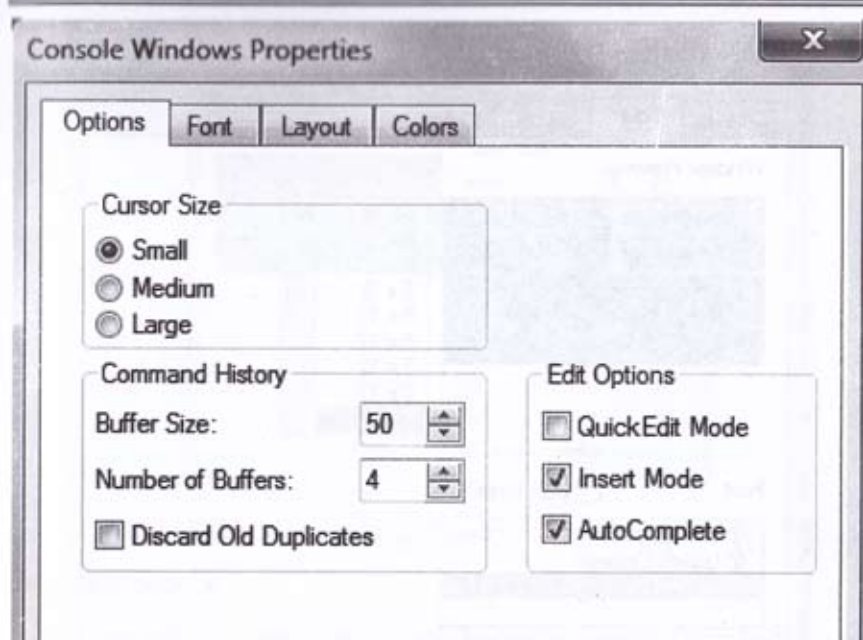
ဒါကို စာဖတ်သူစိတ်ကြိုက် မြင်ကွင်းနှင့် Setting များကိုပြင်ဆင်ခွင့်ရှိပါ သေးတယ်။ စိတ်ကြိုက်ပြင်ဆင်ကြည့်ရအောင်။

ပထမဦးစွာ cmd ဖြင့်ဖွင့်လိုက်ပါ။ Title Bar ပေါ်မှာ Right Click နှိပ်ပြီး Da- faults ကိုရွေးချယ်ပေးရပါမယ်။



ရွေးချယ်ခွင့် နှစ်မျိုးရှိပါတယ်။ နောက်ဖွင့်သမျှ cmd တိုင်းမှာကိုယ်ပြောင်း ထားသလို ဖြစ်နေချင်လျှင် Defaults ကိုရွေးချယ်ပြင်ဆင်ရပါမယ်။

ဒါမှမဟုတ် ယခုသုံးနေသည့် cmd ကိုသာပြင်ဆင်လိုလျှင် Properties ကိုရွေးချယ်ရပါမယ်။ ဝင်ရောက်မှုကြောင့် တွေ့မြင်ရမယ့် Setup Box ကတော့ အတူတူပါပဲ ဒါကြောင့် တစ်ခုကိုသာရှင်းပြပါမယ်။

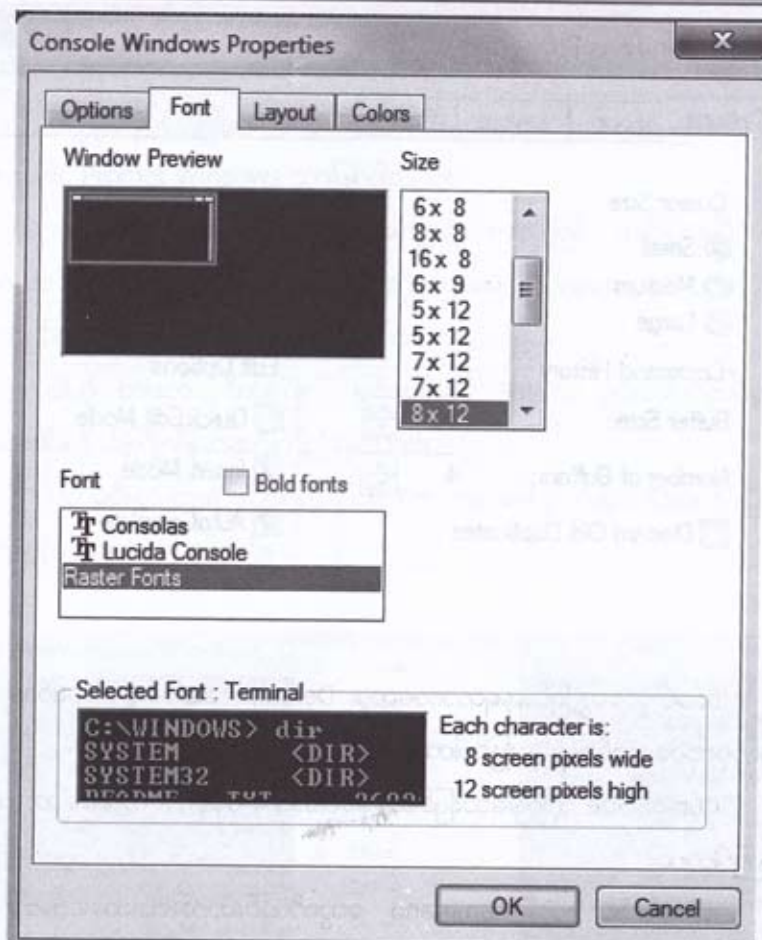


အပေါ်မှာတွေ့မြင်နေရတာကတော့ Defaults အတွင်းမှ Options Tab အောက်မှလုပ်ဆောင်စရာများဖြစ်ပါတယ်။

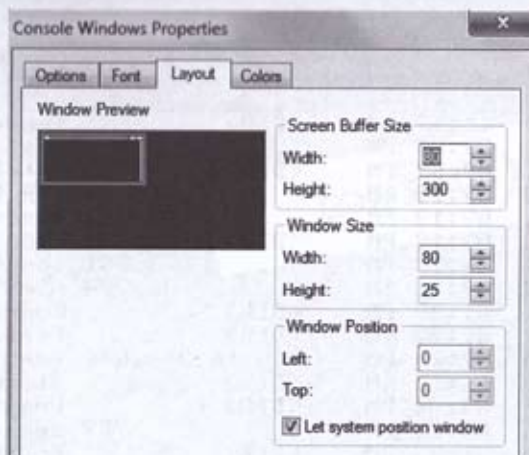
Cursor Size ကိုကြီးသေးပြင်ဆင်နိုင်ပါတယ်။ ပုံမှန်ကတော့အသေးသာသုံးထားကြပါတယ်။

ကိုယ်ရိုက်ထားတဲ့ Command တွေကိုသိမ်းဆည်းပေးထားတာကိုလည်း အရေအတွက်ပြင်ဆင်မယ်ဆိုလျှင် Command History မှာပြင်နိုင်ပါတယ်။

ကျွန်တာတွေကတော့ ကိုယ်တိုင်သာစမ်းသပ်ကြည့်လိုက်ပါ။ Edit Option အုပ်စုကိုပြောတာပါ။



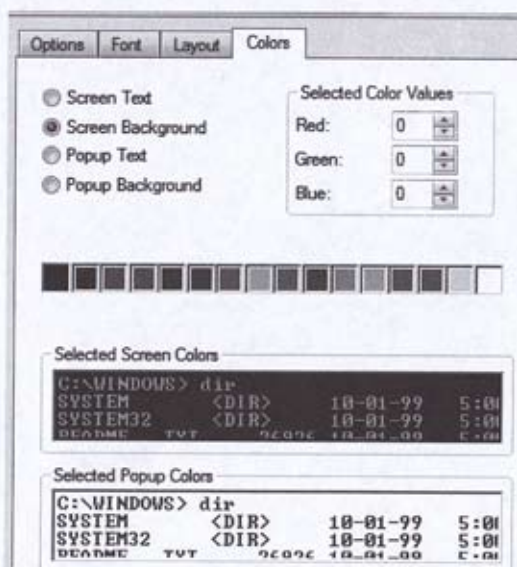
ဒီ Font Tab ထဲမှာတော့ တွေ့မြင်နေရတဲ့ Font ပုံစံတွေ၊ အရွယ်အစားတွေ ကိုပြင်ဆင်နိုင်ပါတယ်။ Size အုပ်စုမှာ အရွယ်အစားပြင်နိုင်ပြီး၊ Font အုပ်စုမှာတော့ သုံးမျိုးသာပေးထားပါတယ်။ ကြိုက်တာတစ်ခုရွေးချယ်နိုင်ပါတယ်။



Layout Tab မှာတော့ တွေ့မြင်နေရတဲ့ Windows အရွယ်အစားကိုချိန်ယူဖို့ အတွက်ဖြစ်ပါတယ်။

အောက်တွင် Color Tab ကိုတွေ့မြင်ရပါမယ်။ နောက်ခံအရောင်နှင့် စာသား အရောင်တို့ကို စိတ်ကြိုက်ချိန်းယူနိုင်ပါတယ်။ ကဲ စမ်းကြည့်ပါဦး။

စိတ်ကြိုက်ပြင်ဆင်မှုများပြုလုပ်ပြီးသွားပြီဆိုလျှင် ဖွင့်ထားသမျှ cmd တွေကို ပိတ်လိုက်ပါ။ ပြီးမှပြန်ဖွင့်လျှင် ပြင်ဆင်ထားသလိုတွေ့ရပါမယ်။



Administrator: C:\Windows\system32\cmd.exe

```

01/26/2011 11:13 AM <DIR> Image
02/16/2011 09:56 PM <DIR> install
02/16/2011 09:59 PM <DIR> Internet
10/21/2010 09:10 AM 81 IPH.PH
03/02/2011 07:13 PM 41 ipscan.bat
10/20/2010 07:19 PM <DIR> Kpcms
02/28/2011 05:13 PM 2,381 location2.txt
10/21/2010 09:21 AM 46,774 MDACSET.log
01/23/2011 01:25 PM <DIR> Models
07/14/2009 09:07 AM <DIR> Perflogs
12/22/2010 02:23 PM 16,336,546 Persi0.sys
01/26/2011 11:13 AM <DIR> Picture
02/27/2011 04:04 PM <DIR> Program Files
03/02/2011 08:16 PM 727 regedit.bat
01/23/2011 01:25 PM <DIR> Resrc
03/03/2011 01:14 PM 0 sccfg.sys
03/02/2011 11:51 PM 158 tessss.bat
02/18/2011 03:06 PM <DIR> Test
12/08/2010 05:40 PM <DIR> Users
01/26/2011 11:13 AM <DIR> Video
02/26/2011 04:30 PM <DIR> Windows
16 File(s) 16,391,682 bytes
19 Dir(s) 57,913,573,376 bytes free

```

C:\>

အခန်း (၆)

Direct Open on Command Prompt

ကိုလေ့လာခြင်း

Control Panel

- CONTROL: opens the control panel window
- CONTROL ADMINTOOLS: opens the administrative tools
- CONTROL KEYBOARD: opens keyboard properties
- CONTROL COLOUR: opens display properties.Appearance tab
- CONTROL FOLDERS: opens folder options
- CONTROL FONTS: opens font policy management
- CONTROL INTERNATIONAL or INTL.CPL: opens Regional and Lan

Guage option

- CONTROL MOUSE or MAIN.CPL: opens mouse properties
- CONTROL USERPASSWORDS: opens User Accounts editor
- CONTROL USERPASSWORDS2 or NETPLWIZ: User account access

Restrictions

- CONTROL PRINTERS: opens faxes and printers available
- APPWIZ.CPL: opens Add or Remove programs utility tool
- OPTIONALFEATURES: opens Add or Remove Windows component

Utility

- DESK.CPL: opens display properties. Themes tab
- HDWWIZ.CPL: opens add hardware wizard
- IRPROPS.CPL: infrared utility tool
- JOY.CP: opens game controllers settings
- MMSYS.CPL: opens Sound and Audio device Properties. Volume tab
- SYSDM.CPL: opens System properties

TELEPHON.CPL: Opens phone and Modem options
TIMEDATE.CPL: Date and Time properties
WSCUI.CPL: opens Windows Security Center
ACCESS.CPL: opens Accessibility Options
WUAUCPL.CPL: opens Automatic Updates
POWERCFG.CPL: opens Power Options Properties
AZMAN.MSC: opens authorisation management utility tool
CERTMGR.MSC: opens certificate management tool
COMPMGMT.MSC: opens the Computer management tool
COMEXP.MSC or DCOMCNFG: opens the Computer Services manage

Ment tool

DEVMGMT.MSC: opens Device Manager
EVENTVWR or EVENTVWR.MSC: opens Event Viewer
FSMGMT.MSC: opens Shared Folders
NAPCLCFG.MSC: NAP Client configuration utility tool
SERVICES.MSC: opens Service manager
TASKSCHD.MSC or CONTROL SCHEDTASKS: opens Schedule Tasks

Manager

GPEDIT.MSC: opens Group Policy utility tool
LUSRMGR.MSC: opens Local Users and Groups
SECPOL.MSC: opens local security settings
CIADV.MSC: opens indexing service
NTSMGR.MSC: removable storage manager
NTMSOPRQ.MSC: removable storage operator request's

-
- WMIMGMT.MSC: opens (WMI) Window Management Instrumentation
 PERFMON or PERFMON.MSC: opens the Performance monitor
 MMC: opens empty Console
 MDSCHED: opens memory diagnostics tools
 DXDIAG: opens DirectX diagnostics tools
 ODBCAD32: opens ODBC Data source Administrator
 REGEDIT or REGEDT32: opens Registry Editor
 DRWTSN32: opens Dr. Watson
 VERIFIER: opens Driver Verifier Manager
 CLICONFG: opens SQL Server Client Network Utility
 UTILMAN: opens Utility Manager
 COLORCPL: opens color management
 CREDWIZ: back up and recovery tool for user passwords
 MOBSYNC: opens Synchronization center
 MSCONFIG: opens System Configuration Utility
 SYSEdit: opens System Configuration Editor (careful while using this command)
 SYSKEY: Windows Account Database Security management (careful while using this command)

Windows utility and applications

ယခုဖော်ပြထားတဲ့ Command Key တွေကတော့ DOS သုံးနေရင် Application တစ်ခုခုကိုဖွင့်ရန်လိုအပ်တဲ့အခါမှာ အလွယ်ဖွင့်နိုင်ဖို့ ပေးရတဲ့ Commands တွေဖြစ်ပါတယ်။

EPLORER: Opens windows Explorer

IEXPLORER: Opens Internet explorer

WAB: opens Contacts

CHARMAP: opens Character Map

WRITE: opens WordPad

NOTEPAD: opens Notepad

CALC: opens Calculator

CLIPBRD: opens Clipbook Viewer

WINCHAT: opens Microsoft Chat Interface

SOUNDRECORDER: opens sound recording tool

DVDPLAY: run CD or DVD

WMPLAYER: opens Windows Media Player

MOVIEMK: Opens untitled Windows Movie Maker

OSK: opens on-screen Keyboard

MAGNIFY: opens Magnifier

WINCAL: opens Calendar

DIALER: opens phone Dialer

EUDCEDIT: opens Private Character Editor

NDVOL: opens the mixer volume

RSTRUI : opens Tool System Restore (For Vista only)

%WINDIR%\SYSTEM32\RESTORE\rstrui.exe: opens Tool System Restore (for XP only).

MSINFO32: Opens the System Information

MRT : launches the utility removal of malware.

Taskmgr : Opens the Windows Task Manager

CMD: opens a command prompt

MIGWIZ: Opens the tool for transferring files and settings from Windows (Vista only)

Migwiz.exe: Opens the tool for transferring files and settings from Windows (for XP only)

SIDEBAR: Open the Windows (Vista only)

Sigverif : Opens the tool for verification of signatures of files

Winver : Opens the window for your Windows version

FSQUIRT: Bluetooth Transfer Wizard

IExpress opens the wizard for creating self-extracting archives. Tutorial [HERE](#)

MBLCTR: opens the mobility center (Windows Vista only)

MSRA : Opens the Windows Remote Assistance

Mstsc : opens the tool connection Remote Desktop

MSDT: opens the diagnostic tools and support Microsoft

WERCON: opens the reporting tool and solutions to problems (for Vista only)

WINDOWSANYTIMEUPGRADE: Enables the upgrade of Windows Vista

WINWORD : opens Word (if installed)

PRINTBRMUI : Opens migration wizard printer (Vista only)

Disk management

DISKMGMT.MSC: opens disk management utility

CLEANMGR: opens disk drive clean up utility

DFRG.MSC: opens disk defragmenter

CHKDSK: complete analysis of disk partition

DISKPART: disk partitioning tool

Connection management

IPCONFIG: list the configuration of IP addresses on your PC (for more information type IPCONFIG/? in the CMD menu)

INETCPL.CPL: opens internet properties

FIREWALL.CPL: opens windows firewall

NETSETUP.CPL: opens network setup wizard

Miscellaneous commands

JAVAWS: View the cover of JAVA software (if installed)

AC3FILTER.CPL: Opens the properties AC3 Filter (if installed)

FIREFOX: Mozilla launches Firefox (if installed)

NETPROJ: allow or not connecting to a network projector (For Vista only)

LOGOFF: closes the current session

SHUTDOWN: shut down Windows

SHUTDOWN-A: to interrupt Windows shutdown

%WINDIR% or %SYSTEMROOT%: opens the Windows installation

%PROGRAMFILES%: Opens the folder where you installed other programs (Program Files)

%USERPROFILE%: opens the profile of the user currently logged

%HOMEDRIVE%: opens the browser on the partition or the operating system is installed

%HOMEPATH%: opens the currently logged user C: \ Documents and Settings \ [username]

%TEMP%: opens the temporary folder

VSP1CLN: deletes the cache for installation of the service pack 1 for Vista

System File Checker (Requires Windows CD if the cache is not available):

SFC / scannow: immediately scans all system files and repairs damaged files

SFC / VERIFYONLY: scans only those files system

SFC / Scanfil = "name and file path": scans the specified file, and repaired if damaged

SFC / VERIFYFILE = "name and file path": Scans only the file specified

SFC / scanonce: scans the system files on the next restart

SFC / REVERT: return the initial configuration (For more information, type SFC /? In the command prompt CMD.

အခန်း (၇)

Batch Command
Or
Batch File Program

များကိုလေ့လာခြင်း

Batch File လုပ်ဆောင်မှုများ

DOS Command များကိုလေ့လာတဲ့အခါ လုံးဝချန်ခဲ့လို့မရတာ Batch File ရဲ့လုပ်ဆောင်မှုများကိုဖန်တီးခြင်းပဲဖြစ်ပါတယ်။

Batch File ဆိုတာ Command Prompt ရဲ့အဓိကကျတဲ့ အုပ်စုဖွဲ့ ခိုင်းစေမှုမျိုးကို အကောင်းဆုံးထိန်းကျောင်းနိုင်တဲ့ One Click Program အသေးလေးတစ်ခု ဖြစ်ပါတယ်။

ရပ်တည်နိုင်မှု၊ မောင်းနှင်နိုင်မှုတွေဟာလည်း Batch File ရဲ့ကောင်းချက်တွေပါပဲ။ ဒါတွေကိုလက်ရှိ Windows User တွေမခံစားရတော့တာကြာပေါ့။ အချို့ဆို သိတောင်မသိကြပါဘူး။

စာရေးသူတို့လက်ထက်ကတော့ DOS ဆိုတာ စက်ပြုပြင်သူတွေ၊ နည်းပညာလေ့လာသူတွေအတွက် အကောင်းဆုံးလက်နက်ဖြစ်ခဲ့ပါတယ်။ DOS ဟာ Harddisk နှင့် OS များကို အကောင်းဆုံးခန့်ခွဲနိုင်တဲ့ သူရဲကောင်းလည်းဖြစ်ခဲ့တယ်။

ဒီထဲမှာ Batch File လည်းပါခဲ့တာပေါ့။ Program အသေးလေးပမာ ဖန်တီးနိုင်ပြီး အလွယ်တကူထိန်းကျောင်းနိုင်ပါတယ်။ ဒါကြောင့် စာဖတ်သူများအတွက် တတ်သလောက်၊ မှတ်သလောက်လေးတင်ပြလိုက်ပါတယ်။

သတိပြုရမှာကတော့ ယခုအသုံးပြုနေတဲ့ Windows OS တွေပေါ်မှာ လုပ်ဆောင်နိုင်ခွင့်တွေ ဆုံးရှုံးလာလို့၊ လုပ်ပိုင်ခွင့်လည်း နည်းခဲ့ရပါတယ်။ ဒါကြောင့် စာဖတ်သူကိုယ်တိုင်ဖန်တီးလေ့လာတဲ့အခါ ကြိမ်းသေအောင်မြင်မှုရနိုင်တယ်လို့ လုံးဝမထင်ထားပါနဲ့။

ဟိုတစ်ချိန်ကတော့ Programming လေ့လာစရာပမာ Batch File တွေကို အားထုတ်လေ့လာခဲ့ကြပါတယ်။ စာရေးသူဖတ်ခဲ့တဲ့ Batch File Guide Book လေးဟာဆိုလျှင် စာမျက်နှာ ၈၀ နီးပါးရှိပါတယ်။

အဓိကဆိုလိုချင်တာကတော့ Batch File ဟာလေ့လာဖို့ ကျယ်ပြန့်တယ်ဆိုတာပါ။ ယခုဖော်ပြမှာကတော့ အစွန်အဖျားလေးသာဖြစ်ပါတယ်။ ဒါကြောင့် စာဖတ်သူအနေဖြင့် ဝါသနာပါလျှင်ဆက်လက်လေ့လာသင့်ပါတယ်။

Batch File တွင်သုံးသော Key Word များ**@ECHO OFF**

Batch File ထဲမှာလာပြီးမောင်းနှင်နေမယ့် Code Command တွေကိုမမြင်စေဖို့သုံးပါတယ်။

ECHO.

အပေါ်နှင့်အောက် စာနစ်ကြောင်းကိုခြားဖို့ညွှန်းပါတယ်။

CLS

အခြား Command များရှိနေလျှင် သန့်ရှင်းလိုက်တာပါ။

PAUSE

Run နေစဉ်မှာ ခေတ္တရပ်တန့်ဖို့ ညွှန်ကြားပေးပါတယ်။ အဆိုပါ key ကြောင့် Press any key to continue ဆိုပြီးတွေ့မြင်ရပါမယ်။

FOR

Command တစ်ခုကိုညွှန်းဆိုဖို့၊ သက်ရောက်စေဖို့ For Command ကိုသုံးရပါတယ်။

IF

Programming Language တွေမှာတွေ့ရများတဲ့ Key ဖြစ်ပါတယ်။ ကိုယ်ခိုင်းစေလိုက်တဲ့ လုပ်ဆောင်ချက်ကို ပြည့်စုံမှုရှိရဲ့လားလို့စစ်ဆေးစေပြီး၊ ရှိလျှင် ညွှန်းဆိုချက် Command ကိုမောင်းနှင်စေဖို့ခိုင်းပါတယ်။

REM

မိမိညွှန်းဆိုချက် Command အကြောင်းကို အသေးစိတ် Note လုပ်ထားလိုတဲ့အခါမှာ၊ ၎င်း Note ကို Program Code Line မဟုတ်ကြောင်း rem ကဖော်ပြပေးထားပါတယ်။

CALL

အခြား Batch File တစ်ခု ညွှန်းဆိုခေါ်ယူလိုတဲ့အခါမှာ Call ကိုသုံးရပါတယ်။

GOTO

ညွှန်းထားတဲ့ Command လိုင်းတွေကိုအဆင့်လိုက်မသွားပဲ ကျော်ပြီးတန်းသွားလိုတဲ့အခါ သုံးရပါမယ်။

EXIT

ညွှန်းထားတဲ့ လုပ်ဆောင်ချက်ပြီးလျှင်ထွက်ရန် ခိုင်းစေဖို့သုံးရပါတယ်။

CHOICE

အခြား program တစ်ခုခုကိုမောင်းနှင်ရန် ရွေးချယ်ခိုင်းစေပါတယ်။

SHIFT

Batch File ရဲ့သတ်မှတ်ချက်တစ်ခုကို ရွှေ့ပြောင်းခိုင်းစေညွှန်ကြားပါတယ်။

START

Program တစ်ခုခုကိုသွားရောက်ဖွင့်စေဖို့ခိုင်းပါတယ်။

Batch File များတည်ဆောက်ခြင်း

နမူနာ Batch File များကို Notepad မှာရေးပြီး အမည်တစ်ခုပေးကာ File Extension ကိုတွေ့ .bat ဖြင့်သိမ်းပေးရပါမည်။ ဥပမာ - test.bat

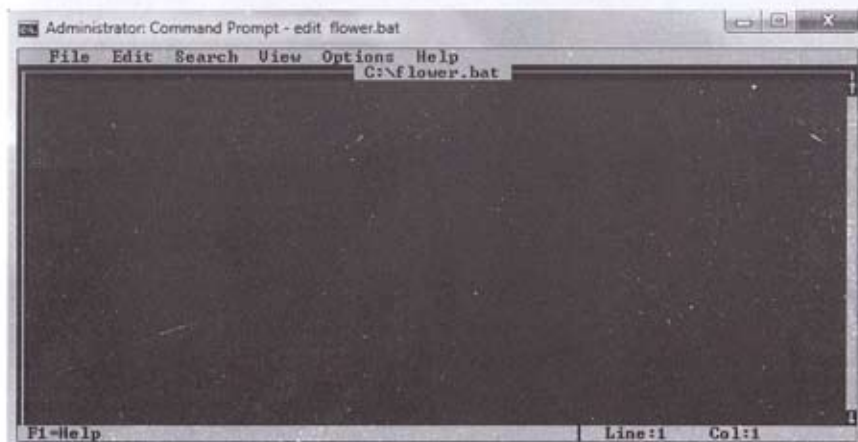
စာဖတ်သူများအတွက် သတိပြုစရာတစ်ခုကတော့ Windows 7 မှာဆိုလျှင် Notepad ကိုဖွင့်တဲ့အခါ Right Click => Administrator ---- ဖြင့်သာဖွင့်ပေးရပါမည်။

နောက်တစ်နည်းကတော့ Administrator မှဖွင့်ထားတဲ့ Command Prompt ထဲတွင်ဝင်ရောက်ရေးသားခြင်းပါ။

Notepad မှာရေးလျှင်ဖွင့်ပြီး တိုက်ရိုက်ရေးနိုင်သော်လည်း၊ Command Prompt မှရေးမယ်ဆိုလျှင်အောက်ပါ command တစ်ခုသုံးရန်လိုအပ်ပါတယ်။

C:\>edit flower.bat

ဒီ Command မှာ flower နေရာမှာကြိုက်တာပေးနိုင်ပါတယ်။ ၎င်း Command ကြောင့်အောက်ပါအတိုင်း Command Prompt Edit windows ပွင့်လာပါမည်။



အပြာရောင် မျက်နှာစာပေါ်မှာ ကြိုက်တာရေးပြီး File Menu ထဲမှ Save ဖြင့် သိမ်းပေးလျှင်ရပါပြီ။ File Location ကတော့သင့်တော်သလိုထားနိုင်ပါတယ်။

ပေးထားသည်ကတော့ C: အောက်မှာပါ။

နမူနာတစ်ခုဖန်တီးကြည့်ခြင်း

နမူနာအနေဖြင့်အောက်ပါအတိုင်းရေးကြည့်ရအောင်။ ကျင့်သားရသွားအောင် Command Prompt ကပဲခိုင်းပါ့မယ်။

ပထမဦးစွာ Command Prompt ကို Administrator ဖြင့်ဖွင့်ပေးပါမယ်။ ပြီးလျှင်အောက်ပါ Command ကိုရိုက်ပါ။ ဖိုင်အမည်ကိုစိတ်ကြိုက်ပေးနိုင်ပါတယ်။

```
C:\>edit tiger.bat
```

ပွင့်လာတဲ့ edit windows မှာအောက်ပါ Batch File Command များကို ရိုက်ထည့်ပေးပါ။

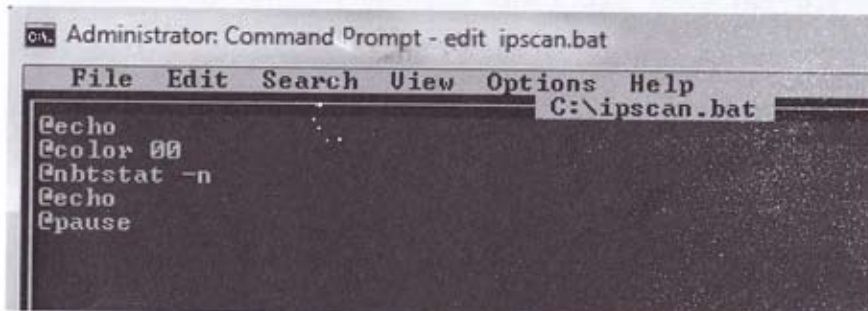
```
@echo
```

```
@color 00
```

```
@nbtstat -n
```

```
@echo
```

```
@pause
```



အားလုံးပြီးလျှင် File Menu => Save ကိုဝင်နှိပ်ပေးလိုက်ပါ။ Drive C: အောက်မှာ ipscan.bat အမည်ဖြင့်သိမ်းသွားပါလိမ့်မယ်။

၎င်း ipscan.bat Icon ကိုကလစ်နှစ်ချက်နှိပ်ပြီး အသုံးပြုနိုင်ပါပြီ။

hi	3/2/2011 6:57 PM	Windows Batch File	1 KB
ipscan	3/2/2011 7:13 PM	Windows Batch File	1 KB

ရေးသားထားပုံကိုလေ့လာမယ်ဆိုလျှင်-

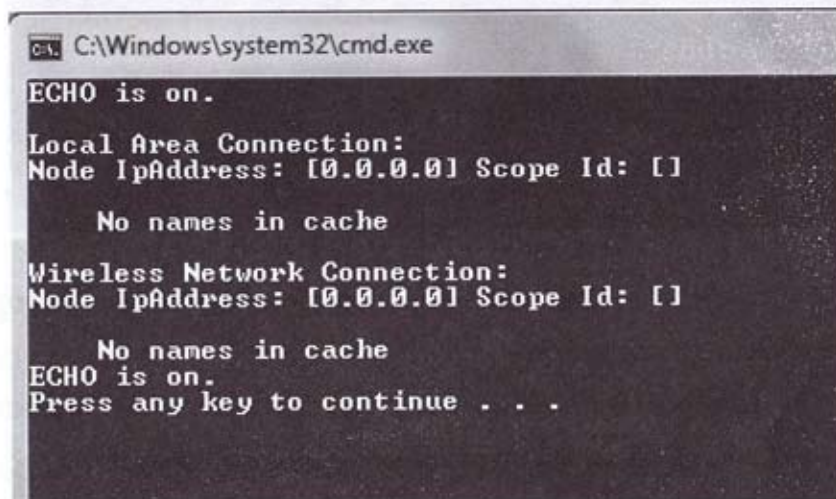
@echo ကတော့ Command ဖော်ပြမှုကိုတွေ့နိုင်ဖို့ပါ။

@color 00 ကတော့ ပုံမှန်အသုံးအတိုင်းအရောင်ထားတာပါ။

@nbtstat -n ကိုရှေ့ပိုင်းမှာလေ့လာပြီးသားဆိုလျှင်သိပါတယ်။ လက်ရှိ IP Address ကိုစစ်လိုက်တာပါ။

@echo က @pause အတွက်ပြန်ထွက်ဖို့ကိုခေတ္တစောင့်ဆိုင်းပြီး Press any key to ----- ဆိုပြီး ကြိုက်ရာ key ကိုတောင်းနေပါတယ်။ key တစ်ခုခုကိုနှိပ်လိုက်လျှင် ပြန်ထွက်သွားပါတယ်။

အောက်မှပုံကတော့ C: အောက်က ipscan.bat ကို Run ထားလို့မြင်ရတဲ့ပုံပါ။ လိုင်းမရှိချိန် Screen ဖမ်းထားလို့ IP ဖော်ပြထားခြင်းမရှိပါ။



```

C:\Windows\system32\cmd.exe
ECHO is on.
Local Area Connection:
Node IpAddress: [0.0.0.0] Scope Id: []

    No names in cache

Wireless Network Connection:
Node IpAddress: [0.0.0.0] Scope Id: []

    No names in cache
ECHO is on.
Press any key to continue . . .
  
```

ဒီ Batch File မှာ @ တွေကိုအကြောင်းတိုင်းသုံးထားတာသတိပြုမိမယ်ထင်ပါတယ်။ မသုံးလျှင်ဘာဖြစ်သလဲ။ ရပါမယ်။ နောက်တစ်မျက်နှာမှပုံကဲ့သို့ အကြောင်းတိုင်းကို တွေ့မြင်စေလို့ အမြင်ရှုပ်စေတာပေါ့။

C:\Windows\system32\cmd.exe

```
C:\>echo
ECHO is on.
```

```
C:\>color 00
```

```
C:\>nbtstat -n
```

```
Local Area Connection:
```

```
Node IpAddress: [0.0.0.0] Scope Id: []
```

```
No names in cache
```

```
Wireless Network Connection:
```

```
Node IpAddress: [0.0.0.0] Scope Id: []
```

```
No names in cache
```

```
C:\>echo
ECHO is on.
```

```
C:\>pause
```

```
Press any key to continue . . .
```

သုံးလိုက်တဲ့ Command Key တွေကိုကွယ်ပွက်ထားခြင်းမရှိတာကို အထက်ပါပုံအတိုင်းတွေ့ရပါတယ်။

နောက်ပိုင်းမှ Batch File များကိုလေ့လာတဲ့အခါ ပိုသိလာမှာပါ။ ယခု Batch File မှာ ECHO ကို Off မထားပဲ On ထားတာသတိပြုမိမယ်ထင်တယ်နော်။

Registry Editor ကိုပိတ်ခြင်းဖွင့်ခြင်းကို ထိန်းချုပ်ဖို့

ဒီတစ်ခါသုံးမယ့် Batch File ကအနည်းငယ်ခက်မယ်ထင်တယ်။ အဆင့်ပိုတင်ထားလို့ပါ။ ပြုလုပ်စေတာကတော့ Registry Editor ကိုဖွင့်သုံးခြင်းအား မပေးဖို့နှင့် ပေးဖို့ကိုထိန်းချုပ်တာပါ။

အောက်ပါBatchCommandများကိုရေးထည့်ရပါမယ်။ဒီတစ်ခါဖိုင်အမည်ကို regedit.bat လို့ပေးရင်ပိုသင့်တော်မယ်ထင်ပါတယ်။ Notepad ကပဲရေးရေး၊ Command Prompt ကပဲရေးရေးရပါတယ်။

```
@ECHO OFF
```

```
PROMPT $P$G
```

```
title GS TECH (BATCH FILE-2)
```

```
:CONTROL
```

```
CLS
```

```
ECHO.
```

```
ECHO          GS TECH
```

```
ECHO          BATCH PROGRAM
```

```
ECHO          IP ADDRESS CONTROL
```

```
ECHO.
```

```
ECHO.
```

```
ECHO  1. Registry Editor Disable (Don't)
```

```
ECHO.
```

```
ECHO  2. Registry Editor Enabel (Use)
```

```
ECHO.
```

```
ECHO.
```

SET/P VAL = Your Choose ;

IF "%VAL%" == "1" GOTO -1

IF "%VAL%" == "2" GOTO -2

:-1

ECHO.

REG ADD HKCU\SOFTWARE\MICROSOFT\WINDOWS\CURRENTVERSION\
POLICIES\EXPLORER /V DisableRegistryTools /T reg_dword /d 1 /f

ECHO.

ECHO.

PAUSE

GOTO :CONTROL

:-2

ECHO.

REG DELETE HKCU\SOFTWARE\MICROSOFT\WINDOWS\
CURRENTVERSION\POLICIES\EXPLORER /V DisableRegistryTools /F

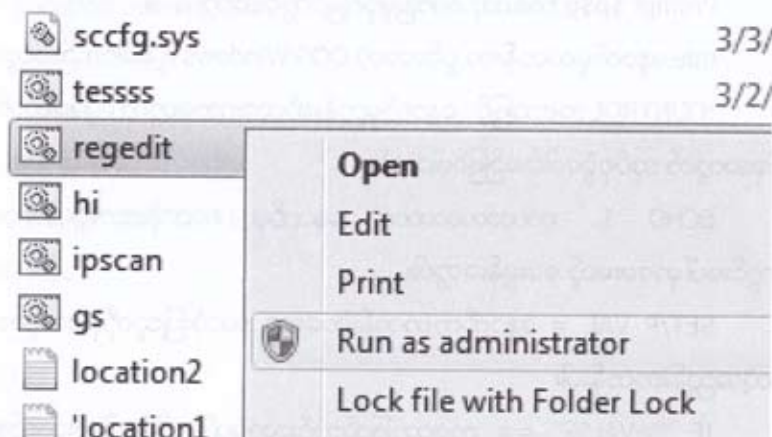
ECHO.

ECHO.

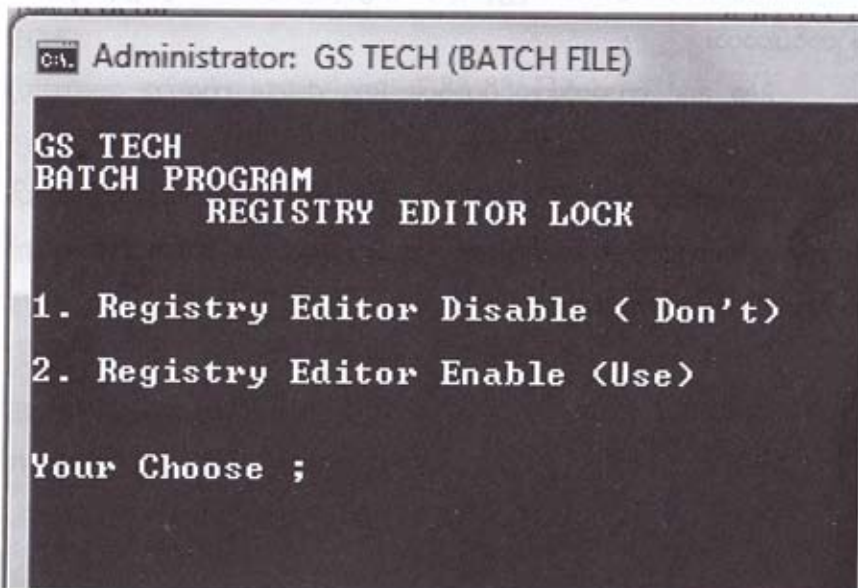
PAUSE

GOTO :CONTROL

အားလုံးပြီးလို့ သိမ်းဆည်းခဲ့တဲ့ဖိုင်ကိုပြန်ဖွင့်တဲ့အခါသတိပြုရမှာကတော့ Windows 7 မှာဆိုလျှင် အဆိုပါ regedit.bat ဖိုင်ကို Right click=> Administrator Open ဖြင့်ဖွင့်သုံးမှသာအဆင်ပြေပါမယ်။ ပုံမှန်ဆို Registry ပြင်တာဖြစ်လို့ ခွင့်မပြုပါ။



အောက်မှပုံကတော့ Admin ဖြင့် Run လိုက်လို့တွေ့မြင်ရတဲ့ပုံပါ။ Your Choose ; နောက်မှာ 1 သို့မဟုတ် 2 ကိုထည့်ပေးရပါမယ်။



ဘယ်လိုတွေဖန်တီးထားတယ်ဆိုတာပြန်သုံးသပ်ကြည့်ရအောင်။

Echo ကို off ထားပါတယ်။ ဒါကြောင့် ပေးလိုက်တဲ့ Command တွေကို မတွေ့နိုင်ပါ။

Prompt \$p\$g ကတော့ ဖော်ပြမှုပုံစံမြင်ကွင်းအတွက်ပါ။

title နောက်မှစာတန်းက ပွင့်လာတဲ့ DOS Windows ရဲ့ ခေါင်းစဉ်အတွက်ပါ။

:CONTROL အစသဖြင့် : နောက်မှညွှန်းဆိုထားတာတွေက လုပ်ဆောင်ချက် တစ်ခုအတွက် အုပ်စုခွဲခေါင်းစဉ်ဖြစ်ပါတယ်။

ECHO 1. xxxxxxxxxxxxxxx နောက်မှ စာတန်းထားရှိတာကတော့ မြင်ကွင်းပေါ်မှာမေးမယ့် မေးခွန်းတွေပါ။

SET/P VAL = နောက်ကစာတန်းကတော့ အသုံးပြုသူကိုနားလည်စေရန် ပေးတဲ့အညွှန်းစာတန်းပါ။

IF "%VAL%" == ကတော့ဖြည့်သွင်းလာမယ့် ကိန်းကိုနားလည်စေရန် value တန်ဖိုးသိစေရန် ဆိုလိုရင်းကိုညွှန်းတဲ့ key ဖြစ်ပါတယ်။

:-1 :-2 ဆိုပြီးအလုပ်အတွက်ခေါင်းစဉ်ပြန်ခွဲထားတာကိုသိမယ်ထင်ပါတယ်။

Reg add , Reg Delete ညွှန်းဆိုတာတွေကိုတော့ စာဖတ်သူရှေ့ပိုင်းမှာဖတ် ခဲ့ပြီထင်ပါတယ်။

Reg add ကအသုံးပြုခွင့်ပိတ်ဖို့ပါ။ Reg delete ကတော့ ပေးထားတဲ့ ညွှန်းဆိုမှုကို ပြန်ဖျက်ထုတ်လိုက်တာပါ။

ကြားထဲမှာ သုံးထားတဲ့ ECHO. တွေကတော့ လိုင်းခြားဖို့သုံးထားတာပါ။ ဒီလောက်ဆို စာဖတ်သူနားလည်ပြီးထင်ပါတယ်။ နောက်ပိုင်း Batch File များကို ဆက်လက် လေ့လာကြည့်ပါဦး။

IP Address Control Batch File

ယခုတစ်ခါ Network IP Address နဲ့ဆိုင်တဲ့ Batch File တစ်ခုလောက် ရေးကြည့်ကြရအောင်။ သိမ်းမယ့်ဖိုင်ကတော့ ipscaninfo.bat ပဲဖြစ်ပါတယ်။ File Save Location ကတော့ Drive C: အောက်မှာပဲသိမ်းပါမယ်။

```
@ECHO OFF
```

```
PROMPT $P$G
```

```
title GS TECH (BATCH FILE-2)
```

```
:CONTROL
```

```
CLS
```

```
ECHO.
```

```
ECHO          GS TECH
```

```
ECHO          BATCH PROGRAM
```

```
ECHO          IP ADDRESS CONTROL
```

```
ECHO.
```

```
ECHO.
```

```
ECHO  1. Saving the IP Scan List .
```

```
ECHO.
```

```
ECHO  2. Redo the IP List.
```

```
ECHO.
```

```
ECHO.
```

```
SET/P VAL = Your Choose ;
```

```
IF "%VAL%" == "1" GOTO -SAVE
```

```
IF "%VAL%" == "2" GOTO -REDO
```

:SAVE

ECHO.

NETSH -C INTERFACE DUMP> C:IPINFO.txt

ECHO.

ECHO.

PAUSE

GOTO :CONTROL

:REDO

ECHO.

NETSH EXEC C:IPINFO.txt

ECHO.

ECHO.

PAUSE

GOTO :CONTROL

ပထမ program နှင့်သိပ်မကွာပါဘူး။ ဒီ program ရဲ့ထူးခြားချက်ကတော့ Network IP Address ကိုမှတ်တမ်းသိမ်းထားပြီး၊ တစ်ခုခုချို့ယွင်းသွားတဲ့အခါမှာ ပြန်လည်ထည့်သွင်းတာဖြစ်ပါတယ်။

ရှေ့ပိုင်းတွင်ရှင်းပြခဲ့ပြီးသော Network ဆိုင်ရာ Command ကိုထည့်သွင်းအသုံးပြုထားတာပါ။ ဒီလိုအလွယ်သုံးနိုင်အောင် Batch File မှာဖန်တီးနိုင်တယ်ဆိုတာ စာဖတ်သူသဘောပေါက်သွားလျှင်ပမ်းသာပါတယ်။

C:\> Administrator: GS TECH (BATCH FILE-2)

**GS TECH
BATCH PROGRAM
IP ADDRESS CONTROL**

1. Saving the IP Scan List .
2. Redo the IP List.

Your Choose ;

အထက်မှတ်ကတော့ Admin ကနေ Run ထားတဲ့ Batch File ပါ။ အောက်မှတ်ကတော့ Drive C: အောက်တွင်သိမ်းလိုက်သော ipinfo.txt ကိုဖွင့်ပြထားတာပါ။

```
IPINFO - Notepad
File Edit Format View Help
#-----
# Interface configuration
#-----
pushd interface

popd
# End of interface configuration

# -----
# IPHTTPS Configuration
# -----
pushd interface httpstunnel

reset

popd
# End of IPHTTPS configuration

# -----
# IPv4 Configuration
# -----
pushd interface ipv4

reset
set global icmpredirects=enabled
add address name="VMware Network Adapter VMnet8" address=192.168.163.1
add address name="VMware Network Adapter VMnet1" address=192.168.110.1
add address name="Local Area Connection" address=192.168.200.1
```

အလွယ်တကူ Backup ပြုလုပ်ခြင်းအား ထိန်းချုပ်ခြင်း

စာဖတ်သူဟာ ဖိုင်တစ်ခုခုကို အဓိကထားသုံးနေသူဆိုပါတော့။ ဥပမာ- စာရေးသူဆိုလျှင် Adobe Indesign CS 5 ဖြင့်စာမူများကိုစီစဉ်ရိုက်ကူးပါတယ်။ စာအုပ်တစ်အုပ်ဖြစ်ဖို့ဆိုတာ မလွယ်ပါဘူး။ ကိုယ်ဆိုလိုချင်တာကို ဦးစွာတွေးခေါ်ရှာဖွေရပါတယ်။ ပြီးမှ Indesign မှာနေရာချစာစီရပါတယ်။ တစ်နေ့ထဲနှင့်စာတစ်အုပ်ပြီးတာမဟုတ်ပါ။

ယခု Command Prompt စာအုပ်ဆိုလျှင် ၂ လနီးပါးရေးခဲ့ရပါတယ်။ ကြားထဲမှာ အခြားကိစ္စပေါင်းသောင်းခြောက်ထောင်ကိုလည်း ယခုကွန်ပျူတာဖြင့်ပင် အသုံးပြုနေရပါတယ်။ စာမူပြီးခါနီးမှပျက်သွားလျှင် ဒုက္ခများပြီပေါ့။

စာရေးသူဟာ အလွန်ပင်လက်ဆော့ကလီသူဖြစ်တာကြောင့် ကွန်ပျူတာဟာ တစ်လကို သုံးလေးကြိမ်လောက် Windows ပြုတ်ပါတယ်။ ပြန်သွင်းရတာ မခဲယဉ်းပေမယ့်၊ စာမူ Link များပြန်ပေးရတာ အလွန်ပင်စိတ်ညစ်စရာပါ။

ဒါကြောင့်ယခုဖော်ပြထားတဲ့ Backup စနစ်ကိုကျင့်သုံးရပါတယ်။ တစ်ခါ Backup လုပ်ဖို့ ရှာရဖွေရ၊ Copy- Paste လုပ်ရနဲ့စိတ်ရှုတ်ရပါတယ်။ ဒါကို ယခုလို Batch File ထားလိုက်တော့စိတ်အေးသွားရပါတယ်။ ကလစ်နှိပ်တာနဲ့ အားလုံး Backup လုပ်ပြီးပေါ့။

File Name ကို backup.bat လို့ပေးထားလိုက်ပါမယ်။ Drive C အောက်မှာပဲသိမ်းထားပါတယ်။ စာရေးသူကတော့ အမြဲ Backup လုပ်နေရလို့ Desktop ပေါ်မှာတင်ထားလိုက်ပါတယ်။

@ECHO OFF

PROMPT \$P\$G

title GS TECH (BATCH FILE-3)

:CONTROL

CLS

ECHO.

ECHO GS TECH

ECHO BATCH PROGRAM

ECHO Book DTP Backup

ECHO.

ECHO.

ECHO 1. Do you BACKUP (Type 1)

ECHO.

ECHO.

SET/P VAL = Your Choose ;

IF "%VAL%" == "1" GOTO -BACKUP

:-BACKUP

ECHO.

copy d:\dosbook\dosdtp.indd f:\dosbookbackup.txt /y

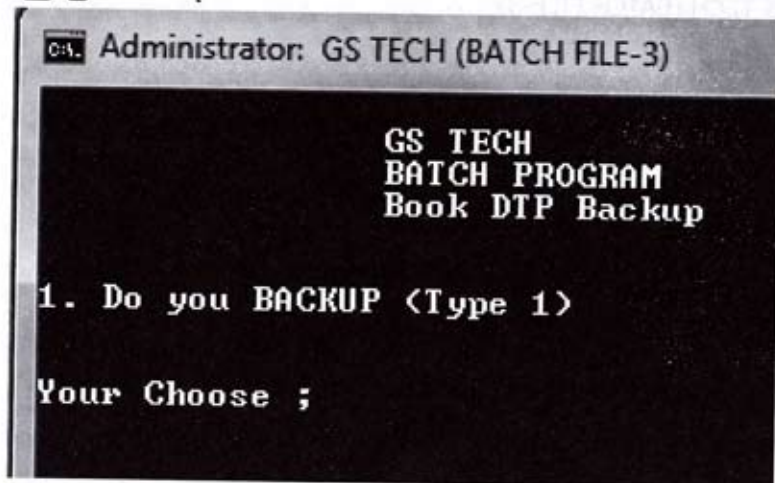
ECHO.

ECHO.

PAUSE

GOTO :CONTROL

ဒီ Batch File Program မှာထူးထူးခြားခြားသုံးထားတာမပါပါဘူး။ ရိုးစင်းစွာ ဖန်တီးထားတာပါ။ backup လုပ်လိုက်တဲ့ အမည်သစ်ကိုတော့ဂရုပြုမိမှာပါ။ အမည်ပြောင်းသိမ်းလိုက်တာပါ။



1 ကိုရိုက်ပြီး Enter ခေါက်လိုက်တာနဲ့ Location မှစိုက်ကို Copy- Paste လုပ်သွားပါလိမ့်မယ်။

ဒီ Command ကိုသုံးတဲ့အခါ ထပ်တလဲလဲသိမ်းမှာဖြစ်လို့ Over Write လုပ်ဖို့လည်းလိုပါတယ်။ ဒါကြောင့် /y ကိုထည့်ဖြစ်အောင်ထည့်ပေးရပါမယ်။

ထပ်ရှင်းအောင်ပြောရလျှင် ပထမနေ့ Backup က ၁၀ မျက်နှာကိုသိမ်းမှာ ဖြစ်ပြီး၊ တတိယနေ့ကြတော့ Backup လုပ်တဲ့အခါ စာမျက်နှာက ၃၀ လောက်ဖြစ်နေပြီလေ။ ဒါကြောင့် /y ကိုသုံးပြီး Over Write လုပ်ခိုင်းရတာပါ။

စာဖတ်သူဟာ USB Drive တစ်ခုခုကိုအမြဲသုံးပြီး Backup လုပ်တယ်ဆိုပါက အဆိုပါ USB Drive ရဲ့ Drive Letter Name ကိုပြင်ဆင်ပေးရပါမယ်။

စာဖတ်သူဖန်တီးပြီးသား Batch file ကိုပြန်လည်ပြင်ဆင်လိုပါက Right Click => Edit ဖြင့်သော်လည်းကောင်း၊ Command Prompt ကဆိုလျှင် Edit File name ဖြင့်လည်းကောင်းပြုလုပ်နိုင်ပါတယ်။

Viurs တွေကိုမောင်းနှင်စေတဲ့ autorun.inf ကို USB မှာရှင်းပေးဖို့

ဒီ Batch File လေးကိုစာရေးသူရဲ့ စက်မှာ Desktop ပေါ်တင်ထားသည့်အပြင် ၎င်း Icon ကိုလည်း Shortcut တစ်ခုသတ်မှတ်ထားပေးပါတယ်။

သတိပြုရမှာကတော့ Auto Run ကိုပိတ်ထားဖို့ပါ။ စာရေးသူရဲ့ blog မှာ Autorun killer ကိုအခမဲ့ Download ရယူနိုင်ပါတယ်။ ဒါမှမဟုတ်လည်း Group Policy မှာပိတ်ထားနိုင်ပါတယ်။

USB Drive တပ်ဆင်ပြီးတာနဲ့ ယခု Batch File ကိုမောင်းနှင်ပေးပြီး autorun.inf ကိုရှာဖွေသန့်ရှင်းစေရပါမယ်။

ပထမဦးစွာ Drive Letter အကြောင်းရှင်းပြချင်ပါတယ်။ လက်သစ်တွေ အတွက်ပါ။ သိထားပြီးသူတွေကတော့ကျော်ဖတ်သွားပေါ့။

Harddisk တစ်ခုကို Drive Letter တွေအဖြစ် Partition ကို ၄-၅ ပိုင်းမကပင် ပိုင်းကြပါတယ်။ ဒီတော့ C: ကအစပြုပြီး ပိုင်းထားသလောက် ဆက်လက်သတ်မှတ် သွားပါတယ်။ ဥပမာ - ၄ ပိုင်းဆိုလျှင် ; C:, D:, E:, F: ပဲဖြစ်ပါတယ်။

DVD Drive က G: ဖြစ်လာမှာပါ။ တစ်ချက်ရှိပါသေးတယ်။ Windows ထည့်သွင်းချိန် D:, E:, F: တွေကိုမသတ်မှတ်ခဲ့လျှင် DVD Drive က C: နောက်မှ D: ဖြစ်သွားပါတယ်။

အဓိကကတော့ USB Drive ဟာ မိမိကွန်ပျူတာမှာဘယ် Drive Name နဲ့ တက်လာတယ်ဆိုတာတော့သိထားဖို့လိုပါတယ်။

ယခု Batch File ကိုသုံးဖို့ကတော့ အနည်းငယ်လက်ဝင်ပါတယ်။ စာဖတ်သူသုံးမယ့် ကွန်ပျူတာရဲ့ USB Port အတွက်တက်လာမယ့် Drive Letter ကိုဦးစွာသိရှိပြီး ထည့်ထားဖို့လိုပါတယ်။ အချိန်မရွေး Edit ဖြင့်ဝင်ပြင်ဆင်နိုင်ပါတယ်။

စာဖတ်သူပြင်ရမှာကတော့ USB Drive Letter ပဲဖြစ်ပါတယ်။

```

@ECHO OFF
PROMPT $P$G
title GS TECH (BATCH FILE-4)
:CONTROL
CLS
ECHO.
ECHO                GS TECH
ECHO                BATCH PROGRAM
ECHO                Auto Run Killer
ECHO.
ECHO.
ECHO  Are you finish change your USB drive letter?
ECHO  ***** If you not change, you don't run *****
ECHO.
ECHO.

SET/P VAL = Are you ready?  Type  Y ;
IF /I"%VAL%" == "Y" GOTO :-DEL

:-DEL
ECHO.
ATTRIB J:\*.INF -S -R -H
DEL J:\*.INF /F /Q
ECHO.
PAUSE
GOTO :CONTROL

```

ဒီ Batch File မှာ သုံးထားတာကလည်း မခက်ခဲပါဘူး။ စာဖတ်သူများ အလွယ်သုံးနိုင်စေဖို့ အလွယ်ဆုံးနည်းလမ်းများကိုသာရှာဖွေတင်ပြထားပါတယ်။

ဒီ Program မှာ Y key ကိုသာသုံးထားပါတယ်။ Y ကိုရိုက်လိုက်တာနဲ့ ထည့်ပေးထားတဲ့ Drive Letter ကို နှိုက်နှိုက်ချွတ်ချွတ်စစ်ဆေးပေးပါတယ်။ အဓိကစစ်ဖို့ဦးတည်ပေးထားတာကတော့ Virus ဖိုင်တွေကိုမောင်းနှင်ပေးတဲ့ .inf တွေကိုပါ။

Folder တွေအပါအဝင်ရှိသမျှနေရာတွေကို ပိုက်စိပ်တိုက်ရှာဖွေပါတယ်။ စာဖတ်သူအနေဖြင့် ကိုယ့်စက်ရဲ့ Drive Letter ကိုပြောပေးဖို့တော့လုံးဝမမေ့ပါနှင့်။

သုံးထားတဲ့ Command Key တွေကလည်း ရှေ့ပိုင်းမှာရှင်းပြထားတဲ့ Command Key တွေကိုသာသုံးထားပါတယ်။

Virus File အများစုဟာ Attribute သတ်မှတ်ထားတဲ့အတွက်သာမန် ဖျက်ခြင်း၊ တွေ့မြင်နိုင်ခြင်းမရှိပါဘူး။ ဒါကို attrib ----- ဖြင့်ပြန်ဖြေထားပါတယ်။

ပြီးတာနဲ့ del နဲ့ဖျက်ခိုင်းလိုက်ပါတယ်။ /f /q သုံးတယ်ဆိုတာကတော့ ဖျက်တဲ့အခါ မေးခွန်းပြန်မထုတ်စေပဲ၊ တန်းဖျက်ခိုင်းလိုက်တာပါ။

အောက်မှပုံကတော့ မောင်းပြီး USB Drive J: အောက်က .inf ဖိုင်တွေကို ဖျက်ခိုင်းလိုက်တာပါ။

```

CA Administrator: GS TECH (BATCH FILE-4)

GS TECH
BATCH PROGRAM
Auto Run Killer

Are you finish change your USB drive letter?
***** If you not change, you don't run *****

Are you ready?      Type      Y ;y

Press any key to continue . . .

```

Special Deleting လုပ်နိုင်ဖို့အတွက်

ဒီ Batch File Program ကတော့ အဆင့်မြင့်နည်းလမ်းတွေနှင့် တည်ဆောက်ထားတာပါ။ ဒါပေမယ့်လည်း စာဖတ်သူနားလည်ဖို့အတွက် သိပ်အခက် ကြီးမဖြစ်အောင်တော့ဖန်တီးထားပါတယ်။

ယခု Program ရဲ့လုပ်ဆောင်ချက်ကတော့ နက်နဲပါတယ်။ ဘယ်လိုမှ ဖျက်ခွင့်မပေးတဲ့ ဖိုင်တွေကိုဖျက်ဖို့အတွက်အလွန်ပင်အသုံးတည့်ပါတယ်။ အဓိက ကတော့ Virus File တွေကိုအကောင်းဆုံးဖျက်နိုင်တာကိုတွေ့ရပါတယ်။

သုံးရတာတော့လက်ဝင်ပေမယ့် ရိုးစင်းလွယ်ကူတာကြောင့် စာဖတ်သူများ ကြိုက်နှစ်သက်မယ်ထင်ပါတယ်။

အသုံးပြုပုံကတော့ ကိုယ်ဖျက်လိုတဲ့ဖိုင်ရှိရာ Folder အောက်ကိုယခုဖိုင်အား သွားထားရပါမယ်။ အခြားနေရာမှ လှမ်းပြီးမထိန်းနိုင်ပါ။ စာဖတ်သူရေးသားရမယ့် Command တွေကတော့အောက်ပါအတိုင်းဖြစ်ပါတယ်။ ဖိုင်အမည်ကို wdel.bat လို့ သိမ်းထားရအောင်။

@ECHO OFF

prompt \$p\$g

title GOLDEN GATE SECURITY (Well Delete)

:Destroy

color E0

CLS

ECHO.

ECHO GOLDEN GATE SECURITY (Well Delete)

ECHO DRIVE DESTROY

ECHO.

ECHO Easy Delete all Virus and No Deleted File.

ECHO.

dir /a/w

ECHO.

ECHO.

ECHO.

ECHO PRESS THE TAB KEY, TO SELECT DELETE DIRECTORY

ECHO IF YOUR SELECT IS CONFIRM, PRESS THE ENTER KEY.

ECHO.

SET /P M= DESTROY TO -

ECHO.

ECHO.

:WHY

SET /P VAL= SURE DELETED, YOU SELECT DIRECTORY(Y/N)?

IF /I "%VAL%"=="Y" GOTO :DEL

IF /I "%VAL%"=="N" GOTO :DESTROY

GOTO :WHY

ECHO YOUR COMMAND FINISH.

:DEL

IF NOT EXIST %M% GOTO :drivedestroyERROR

attrib -s -h -r %M%

del /f /q %M%

IF NOT EXIST %M% GOTO :SHREDCOMP

RD /S %M%

:SHREDCOMP

COLOR 1A

echo MyBox = MsgBox("File and Folder has been deleted. File and Folder
deleted this way will never go at the recycle bin.", 6000, "Golden Gate
Security(Well Delete)") >drivedestroy.vbs

start /w drivedestroy.vbs

del /f /q drivedestroy.vbs

GOTO :Destroy

:drivedestroyERROR

COLOR 4E

echo MyBox = MsgBox("The File and Folder you type doesn't exist and
match in the directory.", 6000, "Golden Gate Security(Well Delete)")

>folderatt.vbs

start /w folderatt.vbs

del /f /q folderatt.vbs

GOTO :Destroy

သိမ်းထားတဲ့ဖိုင်ကို Admin ကနေ Run လိုက်တဲ့အခါအောက်ပါအတိုင်း တွေ့မြင်ရပါမယ်။ ဖျက်လိုတဲ့ ဖိုင်တွေ နိုင်အောင် Tab Key ဖြင့်ရှာဖွေသွားပါ။

နောက်ပြန်ဆုတ်လိုလျှင် Shiftကိုဖိထားပြီး Tab key ဖြင့်ပြန်ဆုတ်နိုင်ပါတယ်။ File Extension မပြလျှင် Folder ဖြစ်ပါတယ်။ ဘယ် File၊ ဘယ် Folder ကိုမဆိုဖျက်ထုတ်နိုင်ပါတယ်။

```

Administrator: GOLDEN GATE SECURITY (Well Delete)

[Image] [install]
[Internet] IO.SYS
IPH.PH IPINFO.txt
ipscan.bat ipscaninfo.bat
[Kpems] location2.txt
MDACSET.log [Models]
MSDOS.SYS [MSOCache]
pagefile.sys [PerfLogs]
Persi0.sys [Picture]
[Program Files] [ProgramData]
[Recovery] [RECYCLER]
regedit.bat [Resrc]
sccfg.sys SDEL.BAT
[System Volume Information] tessss.bat
[Test] [Users]
[Video] [Windows]

25 File(s) 3,645,999,745 bytes
27 Dir(s) 57,865,879,552 bytes free

PRESS THE TAB KEY, TO SELECT DELETE DIRECTORY
IF YOUR SELECT IS CONFIRM, PRESS THE ENTER KEY.

DESTROY TO -

```

အထက်ပါအတိုင်းတွေ့မြင်နေရစဉ်မှာ Tab Key ဖြင့်ဖိုင်တွေလိုက်ရှာတဲ့အခါ hi.bat ဖိုင်ကိုဖျက်ထုတ်မှာပါ။ ရှာဖွေတဲ့အခါမှာလည်း ဖွက်ထားလျှင်လည်းဖော်ပြပေးနိုင်ပါတယ်။

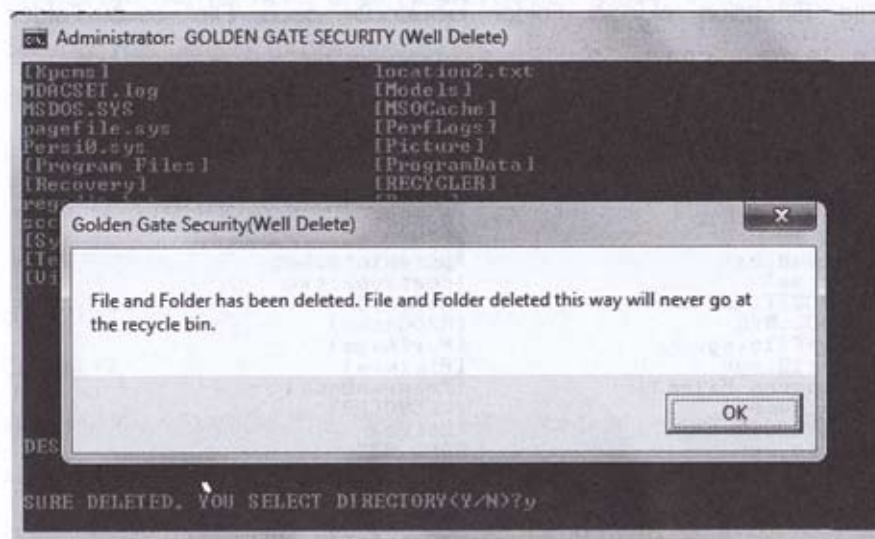
ကိုယ်ဖျက်မယ့်ဖိုင်ဟုတ်လျှင် Enter ခေါက်လိုက်ပါ။ ပြီးလျှင် y key ကို နှိပ်ပေးလိုက်လျှင် အလိုအလျောက်ဖျက်ထုတ်သွားမှာပါ။

```
DESTROY TO - hi.bat
```

```
SURE DELETED, YOU SELECT DIRECTORY(Y/N)?y
```

ဖျက်ခိုင်းလိုက်တဲ့ခိုင်ကို ဖျက်ထုတ်ပြီးကြောင်း အောက်ပါ Info Box တက်လာပါလိမ့်မယ်။

OK button ကိုသာနှိပ်ပေးလိုက်ပါ။ ပထမနေ့ရက်ကိုပြန်ရောက်နေ့မှာပါ။



နိဂုံးစကား နှင့်ကျွန်တော့်ဘဝ

အချိန်နှင့်အမျှစာရေးသားခဲ့ပါတယ်။ အားလျှင်စာဖတ်ပါတယ်။ အင်တာနက် ပေါ်မှာ မွေနှောက်နေပါတယ်။ အထိုင်များလို့ အူမှာအနာဖြစ်ပြီးခွဲစိတ်ခံခဲ့ရပါတယ်။ မျက်လုံးအကြည့်များတော့ မျက်မှန်လည်းထူလာတာပေါ့။

အာရုံကြောအားနည်းရောဂါကို အသက်ငယ်ငယ်နဲ့ခံစားနေရပေမယ့် နည်း ပညာအလုပ်တွေမရပ်ဆိုင်းသေးပါဘူး။ မိသားစုပျော်ရွှင်မှုကိုရအောင် ကွန်ပျူတာ တစ်ဖက်နဲ့ ထိုင်နေလျက်က ဆွဲထုတ်နေရသူပါ။ ပန်းခြံ၊ ရုပ်ရှင်ရုံ၊ ကစားကွင်းဆိုတာ ကျွန်တော်မဝင်ရတဲ့နေရာတွေထင်ပါတယ်။

သို့သော် ---- စာတစ်အုပ်ကို စေတနာနဲ့ရေးပါတယ်။ အသျှာပြာကတော့ ချမ်းသာဖို့မရနိုင်လို့ ဖိနပ်ပါးနဲ့ခရီးသွားသူပါ။

ဒါပေမယ့် အရယ်မပျက် ၊ အပြုံးမရပ်ပဲ မြန်မာဘာသာနည်းပညာစာပေထွန်း ကားဖို့ အစွမ်းရှိသ၍လုပ်ဆောင်နေပါတယ်။ စာဖတ်ပရိသတ်တွေကြောင့် ကျွန်တော် စာအုပ်စင်ပေါ်က ချောင်လေးတစ်နေရာမှာနေရာရလာတာပါ။ ဒီကျေးဇူးတွေကို အမြဲသတိရနေမှာပါ။

စာဖတ်ပရိသတ်အချို့က ကောင်းတဲ့အမြင်နဲ့ဝေဖန်ကြတယ်။ တစ်ချို့ ကတော့ ကိုယ်နဲ့မကိုက်ညီမှုတွေကို ကြိုးစားညှိမယူပဲ အပြစ်စကားတွေကို တဖောင်ဖောင်ဆိုလာကြတယ်။ ဒါပေမယ့် ဘာပဲဆိုဆို ပြုံးနေလျက် စာရေးမပျက်ခဲ့ ပါဘူး။

ကျွန်တော့်ရဲ့ ၁၀ အုပ်မြောက်စာအုပ်လေးဖြစ်လာတဲ့ ယခုစာအုပ်လေးဟာ အခက်ခဲဆုံး ဖြတ်သန်းမှုနဲ့ရင်းခွဲရပြီး ကျွန်တော်ချစ်တဲ့ ပရိသတ်အတွက် လက်ဆောင်ကောင်း ဖြစ်မယ်ဆိုခဲ့လျှင်

ပင်လယ်ပြင်မှာပျံသန်းနေတဲ့ငှက်ငယ်

ဆက်ပျံမလား အသေခံမလား

ကျေးဇူးတင်လျက်
သန်းထိုက်(ရွှေရိပ်)

1. အင်တာနက်သုံးလိပ်စာများ
2. ဒစ်ဂျစ်တယ်ပစ္စည်းလုပ်ဆောင်မှုများနှင့်ပြဿနာဖြေရှင်းနည်း
3. ကွန်ပျူတာဖြင့်ပုံဖော်ရေးဆွဲနည်း (CorelDRAW x3)
4. မြန်မာမှုလက်ရာနှင့်ဖန်တီးအနုပညာ (CorelDraw x4)
5. အသုံးချဗီဒီယိုတည်းဖြတ်နည်းပညာ
6. ကွန်ပျူတာရောဂါများနှင့် ကာကွယ်ဆေး
7. Laptop ကွန်ပျူတာပြုပြင်နည်းနှင့် သိသင့်စရာများ
8. Honest Hacker Guide
9. 3D Home Desing & Architecture

၁၀ အုပ် မြောက်လက်ရာ

DOS
commands

နှင့်
လက်တွေ့အသုံးများ