

5- L'Ecole russe « de l'organisation de la production »

- Après la Révolution de 1905, séminaire d'économie agraire de Saint-Petersbourg
- Analyse nombreux travaux empiriques :
de première main, et documents produits par d'autres.

5- L'Ecole russe « de l'organisation de la production »

- 1er constat : fortes divergences : prévisions / modèle néo-classique

comportements effectifs des paysans.

- 2e constat : la représentation marxiste du paysan (propriétaire foncier + capitaliste + salarié) ne permet pas non plus de rendre compte des faits.

5- L'Ecole russe « de l'organisation de la production »

- il faut, par une démarche inductive,
élaborer un modèle du producteur agricole original, sans référence
au fonctionnement d'une firme capitaliste
- # représentation de K. Marx, marxistes orthodoxes
- # représentation du producteur néo-classique

5- L'Ecole russe « de l'organisation de la production »

Alexandre Tchayanov, *L'organisation de l'économie paysanne*, 1925 (trad. 1990)

Ouvrage de synthèse ~ 20 ans de travaux de nbx économistes agricoles

Perspective générale : théorie microéconomique de l'entreprise privée à main d'œuvre familiale

Pas de visée macroéconomique

5- L'Ecole russe « de l'organisation de la production »

Prémisses

- Paysan { producteur qui conduit une entreprise
+ { consommateur qui conduit une famille

➔ objectifs multiples

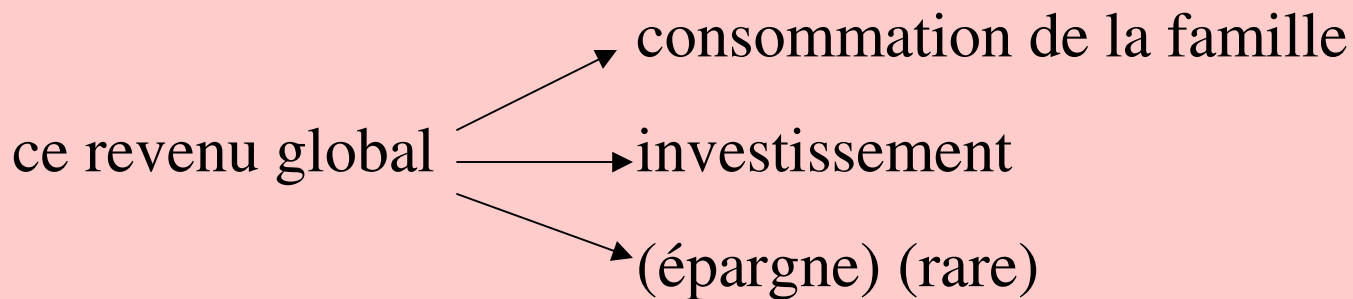
producteur néo-classique standard : maximisation profit

5- L'Ecole russe « de l'organisation de la production »

Prémisses

- Famille fournit : travail, équipements, terre

➡ En contrepartie : revenu global, qui n'est pas dissociable en salaire / travail ; intérêt / capital ; profit / entrepreneur ; rente / terre



+ revenus / activités non agricoles éventuellement

5- L'Ecole russe « de l'organisation de la production »

- ce revenu global dépend de 2 facteurs essentiels :

1- intensité du travail annuel = énergie dépensée = « auto-exploitation du travail paysan »

2- productivité du travail

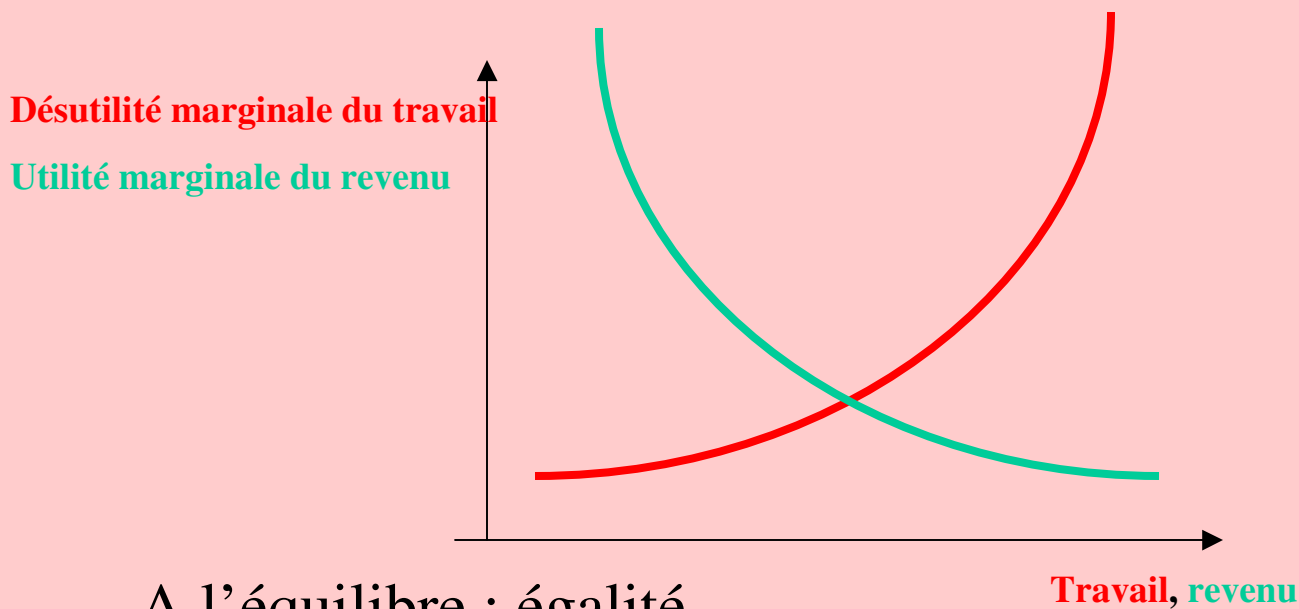
——→ dépend surtout de l'environnement écologique, technique, économique, social de l'exploitation

➡ concentration sur le 1er facteur

5- L'Ecole russe « de l'organisation de la production »

Hypothèse centrale

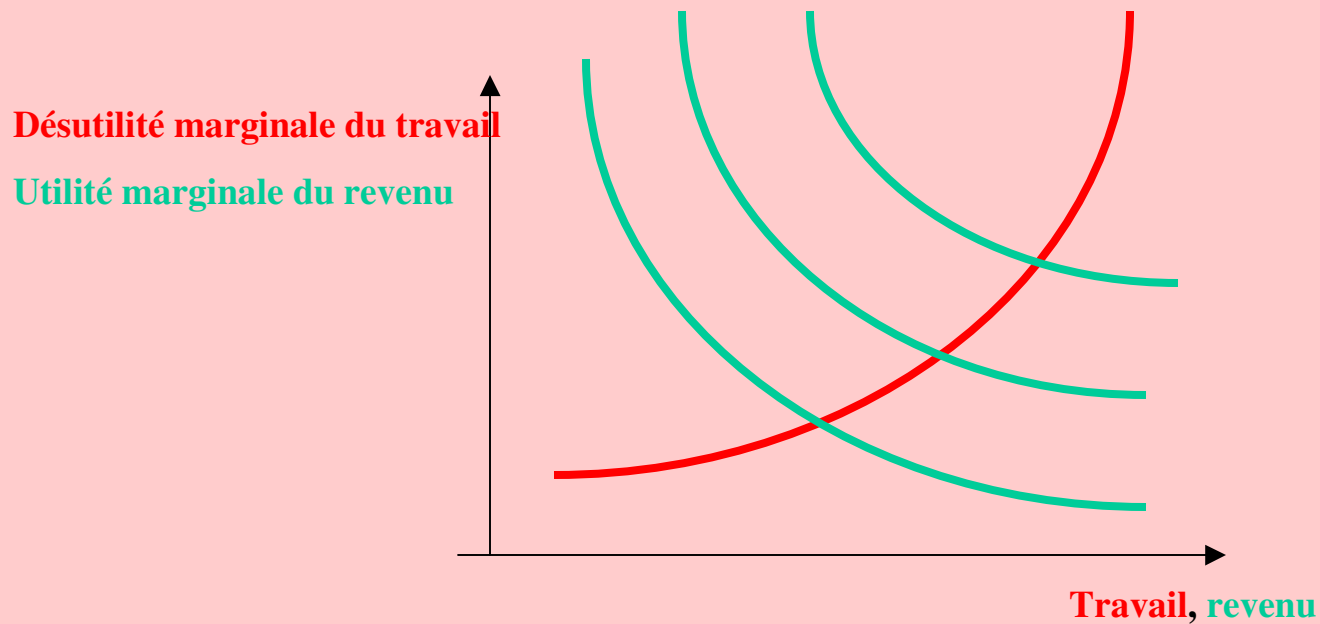
Une famille consent un travail de production supplémentaire si elle estime que le surcroît de revenu qu'elle en obtiendra en vaut véritablement la peine



5- L'Ecole russe « de l'organisation de la production »

Facteurs qui influencent le niveau de cet équilibre :

Nombre d'U.C.H. / Nombre d'U.T.H.



5- L'Ecole russe « de l'organisation de la production »

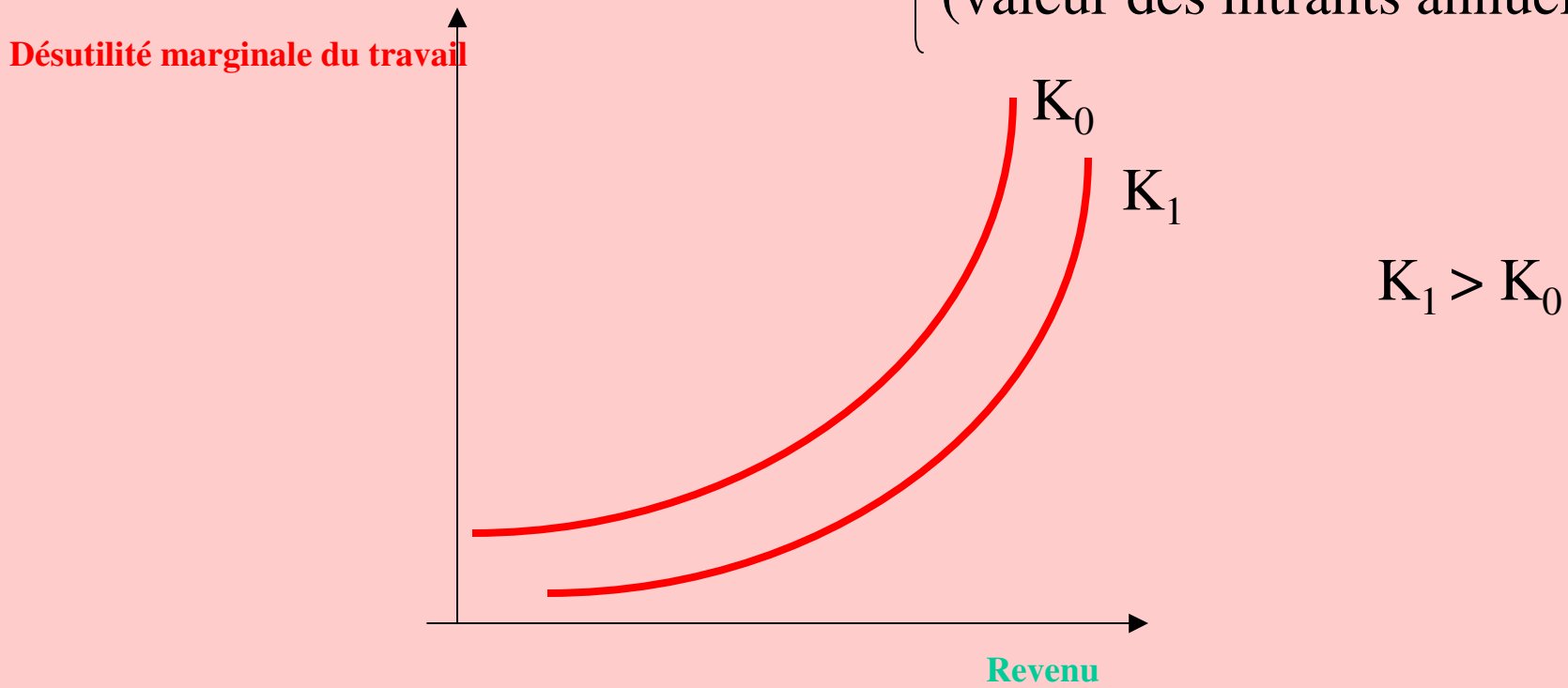
- Importance du cycle démographique de la famille
- Autres sources croissance utilité revenu → culture citadine
- Travail familial : au fondement de l'organisation de l'exploitation
- Composition de la famille → limites inf et sup du volume de l'activité économique
- Rémunération annuelle globale du travail familial : plus importante que rémunération maximale de l'unité de travail.

5- L'Ecole russe « de l'organisation de la production »

Facteurs qui influencent le niveau de cet équilibre :

Montant du capital de l'exploitation

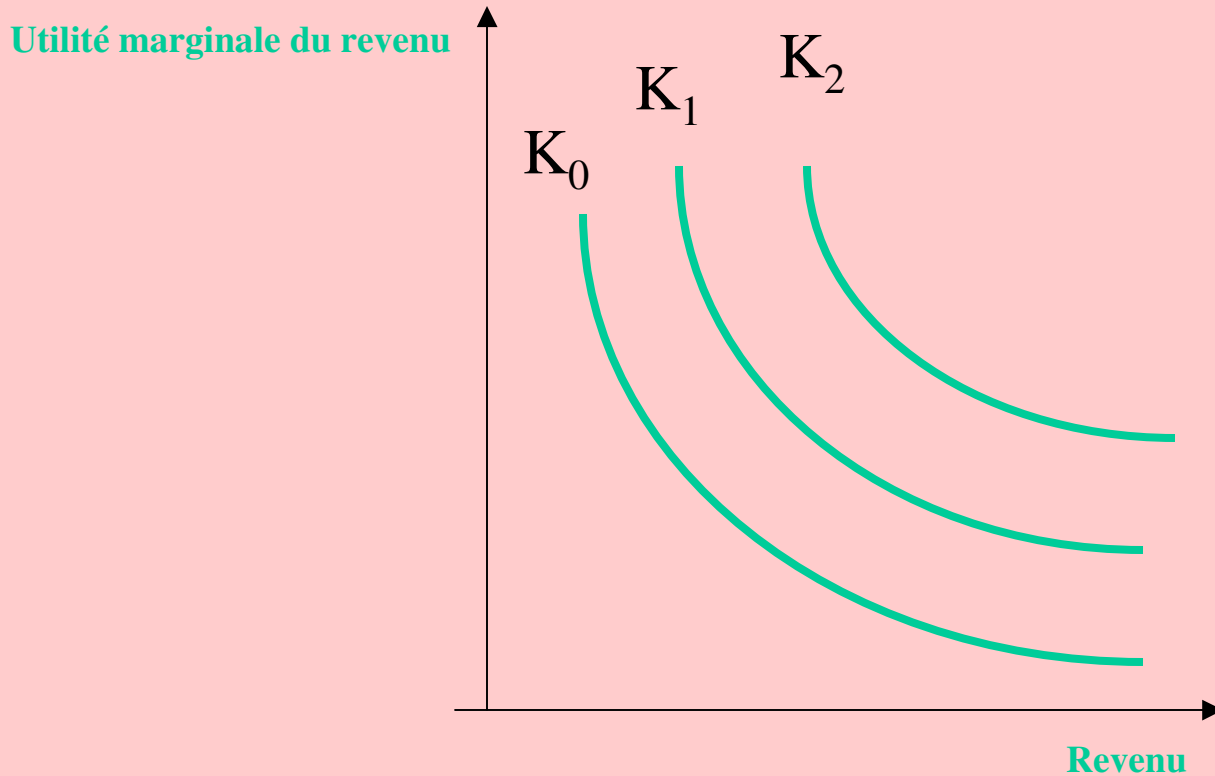
→ { valeur équipements & matériels
(valeur des intrants annuels)



5- L'Ecole russe « de l'organisation de la production »

Facteurs qui influencent le niveau de cet équilibre :

Montant du capital de l'exploitation



Pour un même R :

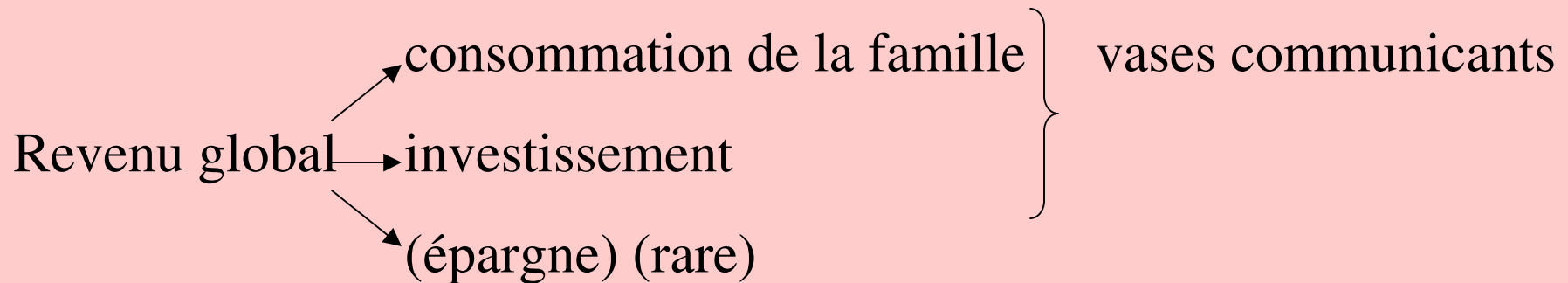
$K \nearrow$

$\rightarrow C \searrow$

\rightarrow utilité marginale plus élevée

5- L'Ecole russe « de l'organisation de la production »

Partage du revenu global entre consommation et investissement



- Observation 1 / données empiriques :

C/T ↗ ➡ Dépenses en capital ↘

- Observation 2 :

Mauvaises années : décapitalisation, consommation ↘ , travail ↗

Bonnes années : reproduction élargie du capital, consommation ↗
travail ↘

➡ Hypothèse : consommation première, investissement dépendant

5- L'Ecole russe « de l'organisation de la production »

Capital et productivité du travail :

- Observation 1 :

Dépenses en capital et dépenses de consommation ↗ ensemble,
puis : dépenses en capital →

➡ Hypothèse :

Capital ↗ ➡ Productivité travail ↗

jusqu'à un certain seuil, optimum

au-delà : Productivité travail → , ➡ Rémunération travail ↘

5- L'Ecole russe « de l'organisation de la production »

Capital et productivité du travail :

- Observation 2 :

Beaucoup d'exploitations : capital < optimum

↔ équipement faible, productivité du travail faible

➡ Hypothèse :

En général, le revenu global n'atteint pas le niveau qui permettrait une reproduction élargie du capital, compte tenu des besoins de consommation.

5- L'Ecole russe « de l'organisation de la production »

Implications :

- Le revenu marginal du travail, ainsi que la productivité marginale du travail, varient d'une exploitation à l'autre
- $P_p \longrightarrow Q_p$???

5- L'Ecole russe « de l'organisation de la production »

Implications :

- Dans une exploitation paysanne, le travail familial peut se poursuivre jusqu'à un niveau de productivité marginale très faible.
- L'équilibre peut même s'établir à un niveau de revenu inférieur au salaire

5- L'Ecole russe « de l'organisation de la production »

Implications :

- capacité de résistance à l'adversité (bas prix agricoles momentanés...) > exploitations capitalistes
- productivité de la terre d'autant plus élevée que les exploitations sont petites

	Besoins en travail et valeur ajoutée pour deux cultures dans la région de Volokolamsk, début du 20e siècle		
	Nombre de jours de travail par unité de superficie	Valeur ajoutée en roubles par unité de superficie	Valeur ajoutée en roubles par jour de travail
Avoine	22	29	1,3
Lin	83	75	0,9

5- L'Ecole russe « de l'organisation de la production »

Implications :

- intérêt général : secteur agricole constitué d'exploitations familiales, et non de grandes structures de production agricole

5- L'Ecole russe « de l'organisation de la production »

- Tchayanov : arrêté 1930 (collectivisation...), décès prématuré 1937
- travaux redécouverts / 1960s → beaucoup d'intérêt 1970s et s. / recherches / économies agricoles et rurales des PeD

Critiques : (/ économistes marxistes, ou autres)

- exploitations homogènes / accès aux moyens de production
 - terres cultivables extensibles / besoins famille # situations où terres rares
 - pas de changement technique envisagé ~ statique
 - pas de marché du travail agricole
- prolongements